

Индекс предпринимательской образовательной активности 2023



Оглавление

1. Введение	3
2. Роль исследования предпринимательской образовательной активности в России	5
3. Методология проекта	6
3.1. Построение смысловой модели проекта через предпринимательские компетенции	7
3.2. Сбор данных.....	9
3.3. Контроль качества собранных данных	9
3.4. Модель региональной активности граждан по обучению предпринимательским компетенциям	10
3.5. Расчет Индекса ПОА и анализ результатов	14
3.6. Допущения при проведении исследования	14
3.7. Источники данных проекта.....	17
4. Спрос на обучение в регионах РФ.....	18
4.1. Структура и динамика спроса в Российской Федерации.....	18
4.2. Структура спроса в регионах РФ.....	22
4.2.1. Активность спроса в регионах РФ	22
4.2.2. Популярность тематик спроса в регионах РФ	28
5. Предложение по обучающим программам в регионах РФ.....	35
5.1. Структура и динамика предложения в Российской Федерации	35
5.2. Структура предложения в разрезе субъектов РФ.....	38
5.3. Популярность тематик предложения в разрезе субъектов РФ	48
5.4. Форматы обучающих программ в РФ и организаторы обучения	55
6. Предпринимательская образовательная активность в регионах РФ	58
6.1. Профиль обучающихся.....	58
7. Индекс ПОА	63
7.1. Вторая волна Индекса ПОА: изменения в рэнкинге образовательной активности регионов РФ	63
7.2. Вторая волна Индекса ПОА: новая модель и новый рэнкинг	65
8. Выводы и рекомендации.....	74
8.1. Общие рекомендации для лиц, принимающих решения о структуре и содержании программ поддержки предпринимательства в России.....	74
9. Глоссарий	80
10. Авторский коллектив.....	81
11. Список использованной литературы	81
Контакты.....	82

1. Введение

История создания и развития проекта. В 2021–2022 гг. на площадке Ассоциации развития финансовой грамотности (АРФГ) совместно с Минэкономразвития России, ПАО Сбербанк, ТПП РФ, НИУ ВШЭ, Университетом «Синергия», НАФИ, ФГБОУ ВО «ОГУ им. И.С. Тургенева», при участии Центров «Мой бизнес» был реализован проект (первая волна) - Исследование «Индекс предпринимательской образовательной активности» (далее - Индекс ПОА).

Рабочая группа, созданная для этих целей, разработала документ, содержащий описание Индекса ПОА, методику его расчета, особенности полученных статистических данных, значения индекса для каждого субъекта Российской Федерации (далее - субъект РФ, регион РФ), графики, отражающие взаимосвязи между обучением и показателями развития бизнеса, и другие данные, а также рекомендации для региональных органов государственной власти и организаций региональной инфраструктуры поддержки малого и среднего предпринимательства (далее - МСП). В основу расчета Индекса ПОА легли данные по программам обучения, полученные по 85 субъектам РФ через Центры «Мой бизнес» в рамках регионального запроса Минэкономразвития России, а также данные, полученные от участников проекта. По замыслу разработчиков, Индекс ПОА был создан для оценки уровня вовлеченности российского населения в программы обучения предпринимательству и уровень востребованности таких программ, в том числе в разрезе конкретных тематик обучения. Результаты проекта в 2022 г. были представлены на различных площадках, в т.ч. на Петербургском международном экономическом форуме.

В конце 2022 г. была достигнута договорённость о включении показателей Индекса ПОА в Национальный рейтинг состояния инвестиционного климата в субъектах РФ Агентства стратегических инициатив (АСИ), в качестве внерејтингового показателя (мониторинг). По итогам цикла 2021/2022 участниками рабочей группы было принято решение о создании «Центра мониторинга предпринимательской грамотности» (на базе Высшей школы бизнеса НИУ ВШЭ) для проведения дальнейшей работы над Индексом ПОА и исследований в области предпринимательской грамотности населения, построения различных индексов и рэнкингов, а также в целях выработки рекомендаций для государственных органов и иных участников образовательной сферы.

Проект «Индекс предпринимательской образовательной активности 22/23»¹ (вторая волна). Данный проект представляет результаты всероссийского исследования предпринимательской образовательной активности в регионах РФ. В рамках исследования изучается опыт 2802 организаторов и исполнителей обучения, в т.ч. организаций и учреждений, обеспечивающих поддержку предпринимательства, индивидуальных предпринимателей и самозанятых, которые организовали 13 025 программ обучения для представителей бизнеса и потенциальных предпринимателей через региональные Центры «Мой бизнес» и другие организации инфраструктуры поддержки МСП в 85 регионах РФ (из них более 10 тыс. уникальных курсов). Проект основан на анализе данных, собранных в субъектах РФ через Минэкономразвития России, Центры

¹ Какое-либо использование материалов, изложенных в настоящем исследовании, допускается при обязательном условии соблюдения законодательства о защите авторских прав, а также при обязательном указании источника (ссылки на интернет-ресурс и т.п.), из которого взят используемый материал, названия документа и его авторов. Публикация настоящего исследования (каких-либо частей из него), включая размещение на каких-либо интернет-ресурсах, допускается при условии предварительного согласования с его разработчиками.

«Мой бизнес», АО «Российский экспортный центр», крупнейших онлайн-операторов обучения предпринимательским компетенциям (ООО «Нетология» и др.) и другие каналы за период 2019–2022 гг.

В рамках проекта был рассчитан среднероссийский показатель образовательной активности населения по различным тематикам, изучен спрос на программы обучения, сделаны выводы относительно структурирования регионального обучения в разрезе направлений и продолжительности программ обучения с целью разработки ориентира по организации обучения на местах, с фокусом на увеличение доли МСП за счёт роста темпов обучения предпринимательским навыкам.

Проект реализовывался исследователями Центра мониторинга предпринимательской грамотности в рамках ПУЛ «Центр предпринимательства» Высшей школы бизнеса НИУ ВШЭ по заказу АРФГ и при финансовой поддержке ПАО Сбербанк. В совместную рабочую группу, созданную при АРФГ, входили: от АРФГ - Вениамин Шаевич Каганов, от Минэкономразвития России – Кристина Юрьевна Киришева, от ПАО Сбербанк - Юрий Александрович Дмитриев, от ТПП РФ - Юлия Александровна Приходина, от Высшей школы бизнеса НИУ ВШЭ - Дмитрий Михайлович Кнатько, Анна Сергеевна Панферова, Светлана Вячеславовна Смелцова, Анна Сергеевна Веселова. Состав экспертов - авторов настоящего Исследования указан в разделе «Авторский коллектив».

Целевая аудитория проекта. Проект предназначен для широкой группы заинтересованных лиц, включая:

- представителей федеральных и региональных органов государственной власти, органы местного самоуправления, государственные корпорации и фонды, реализующие политику развития МСП;
- представителей предпринимательских объединений и ассоциаций, деятельность которых связана с развитием предпринимательской активности и МСП;
- представителей учреждений общего, профессионального и дополнительного образования;
- представителей других участников рынка, связанных с развитием МСП и обучением в сфере предпринимательства (банки, маркетплейсы, IT-компании, организаторы программ обучения и др.)

Регионы РФ. Данные, собранные и изученные в рамках проекта, охватывают 85 субъектов РФ (за исключением Донецкой и Луганской Народных Республик, а также Запорожской и Херсонской областей по причине отсутствия возможности на текущем этапе сбора от них необходимой информации за указанный период).

Партнеры проекта. Проект реализуется в партнерстве с широким кругом организаций:

- Ассоциация развития финансовой грамотности (институциональный инициатор проекта);
- Высшая школа бизнеса НИУ ВШЭ, ПУЛ «Центр предпринимательства» - рабочая группа, «Центр мониторинга предпринимательской грамотности» (исполнитель проекта);
- Минэкономразвития России (административная и информационная поддержка);
- ПАО Сбербанк (финансовая, экспертная, ресурсная и информационная поддержка);
- Торгово-промышленная палата Российской Федерации (экспертная и информационная поддержка);
- Агентство стратегических инициатив (методическая поддержка);
- Центры «Мой бизнес» (информационная поддержка);
- ООО «Нетология» (ресурсная и информационная поддержка);

- АО «Российский экспортный центр» (ресурсная и информационная поддержка);
- ООО «НРА» - Национальное Рейтинговое Агентство (методическая поддержка);
- Банк России;
- другие партнеры (ресурсная и информационная поддержка).

2. Роль исследования предпринимательской образовательной активности в России

Согласно современным подходам национальная предпринимательская активность является важным фактором, влияющим на экономическое и инновационное развитие стран (Stel, Carree & Thurik, 2005), а развитие форм поддержки, направленных на условия, необходимые для стимулирования предпринимательской активности в стране, в конечном итоге, влияет на экономическое развитие государства (Urbano, Aparicio & Audretsch, 2019). Системные исследования предпринимательства играют важную роль в развитии экономики различных стран, поскольку актуальные данные о вызовах предпринимательства являются основой для эффективной государственной поддержки внутренней экономической деятельности (например, это определяет популярность и важность таких системных международных исследований как Глобальный мониторинг предпринимательства - GEM, или проект ПРИМ² в России). Благодаря результатам эмпирических исследований предпринимательства, сегодня известны комплексные модели, описывающие взаимосвязь различных групп факторов, влияющих на предпринимательскую активность и экономическое развитие стран (например, модель Wennekers, Thurik, 1999, исследовательская модель проекта GEM и другие), в том числе изучающие условия, влияющие на динамику предпринимательской активности через факторы макро-уровня, а также через факторы, влияющие на уровне индивида и на уровне фирмы (там же, а также например, Kraus, 2012 и другие). К числу наиболее важных факторов, влияющих на вероятность создания и развития МСП, а также на результативность бизнеса, можно отнести уровень владения предпринимателем специфическими компетенциями и знаниями, необходимыми для создания и ведения предпринимательской деятельности (например, Mitchelmore & Rowley, 2010 и другие). Данный вопрос крайне актуален для исследования в России, поскольку, по данным проекта GEM за весь срок наблюдений за предпринимательской активностью в России (начиная с 2006 г.), оценка российскими гражданами уровня владения необходимыми для предпринимательства компетенциями соответствовала одному из самых низких мест среди всех стран - участниц проекта (из более, чем 50 стран мира)³. Как показывают исследования российского предпринимательства – уровень владения предпринимательскими компетенциями и знаниями оказывает системный эффект на предпринимателя. Так, считающие себя обладателями необходимым уровнем предпринимательских компетенций и навыков, возможности для создания нового бизнеса в стране и в регионе РФ оценивают в целом позитивнее, а риск своего провала - ниже, и при этом чаще имеют знакомства с предпринимателями, открывшими за последние два года свой бизнес (данные проекта GEM, 2020, 2021). На уровне внутригосударственного управления процессом развития предпринимательства это означает, что создание качественной системы образовательной

² Проект ПРИМ – «Предприниматели России: исследовательский мониторинг» (реализуется ПАО Сбербанк в партнерстве с Минэкономразвития России и Фондом «Общественное мнение»).

³ Аналогичные оценки, отражающие нехватку знаний у российских предпринимателей, были получены в рамках проекта ВЦИОМ «Пора предпринимать», проекта ПРИМ, а также иных проектах ФОМ, НАФИ и ВЦИОМ.

поддержки потенциально предпринимательски - активных граждан может способствовать росту предпринимательской активности. По данным, полученным в 2023 г. в рамках второй волны проекта ПРИМ, 74% предпринимателей России считают, что при осуществлении предпринимательской деятельности им не хватает различных знаний, при этом большинство из тех, кто проходил образовательные программы, отмечают улучшения в бизнесе после прохождения обучения. С учетом постоянно растущих требований, предъявляемых к предпринимателям, цифровой трансформации мировой экономики, а также вызовов новейшего времени (пандемия COVID-19, специальная военная операция (СВО), санкционная политика в отношении России со стороны ряда государств и др.) для поддержания предпринимательской активности необходимо вести целевую, системную и эффективную деятельность по обеспечению запросов предпринимателей на программы обучения в регионах РФ, направленные на развитие предпринимательских навыков. Задача настоящего исследования - сбор и анализ данных, которые бы позволили повысить качество принимаемых решений о формах и содержании образовательной поддержки предпринимательства в России.

3. Методология проекта

Основная цель данного проекта - оценить востребованность программ обучения, направленных на развитие предпринимательских компетенций в регионах РФ и предоставить инструмент для развития эффективных форматов образовательной поддержки МСП в субъектах РФ региональным и федеральным органам государственной власти, а также органам местного самоуправления.

Дополнительные задачи проекта включают в себя:

- оценку и сравнение уровня спроса граждан на различные программы обучения, направленные на развитие предпринимательских компетенций в регионах РФ, в разрезе их тематик и форм обучения, а также иной региональной специфики;
- создание портрета потребителя программ обучения, направленных на развитие предпринимательских компетенций, для оценки текущего состояния рынка программ обучения в сфере предпринимательства в России и регионах РФ;
- подготовку рекомендаций для федеральных и региональных органов государственной власти, органов местного самоуправления и организаций инфраструктуры поддержки субъектов МСП в части тематик, форм, направлений и продолжительности обучающих программ в сфере предпринимательства.

Проект включал пять основных **этапов**:

1. анализ итогов первой волны исследования, построение модели исследования второй волны исследования;
2. сбор данных по программам обучения в сфере предпринимательства от Минэкономразвития России (через Центры «Мой бизнес» и другие организации инфраструктуры поддержки МСП) и других партнеров проекта (АО «Российский экспортный центр» и ООО «Нетология»);
3. сбор данных по региональному спросу на программы обучения, направленные на развитие предпринимательских компетенций;
4. обработка, контроль качества данных, полученных на этапе сбора, формирование объединенной базы данных;

5. анализ данных, подготовка рэнкинга регионов РФ по уровню предпринимательской образовательной активности и разработка рекомендаций для федеральных и региональных органов государственной власти, органов местного самоуправления и организаций инфраструктуры поддержки субъектов МСП в части тематик, форм, направлений и продолжительности обучающих программ в сфере предпринимательства.

3.1. Построение смысловой модели проекта через предпринимательские компетенции

Социальный, политический, исторический и экономический контексты страны формируют условия для предпринимательской активности (например, модель Wennekers, Thurik, модель GEM и другие) и запрос на конкретные навыки и знания. Уровень владения предпринимательскими компетенциями и знаниями повышает вероятность положительной оценки предпринимателем возможностей ведения бизнеса в регионе, а также его готовность вести предпринимательскую деятельность. Развитие этих навыков может способствовать увеличению уверенности в успехе у потенциального предпринимателя, повышать вероятность открытия нового бизнеса, а также устойчивость и результативность уже действующего бизнеса. В свою очередь, это может привести к росту экономических эффектов от предпринимательской деятельности в регионах, в том числе за счет количества открытых новых компаний, а также вновь созданных рабочих мест.

Потребность в предпринимательских компетенциях, знаниях и навыках отличается на различных этапах предпринимательской активности (например, модель Panel Study of Entrepreneurial Dynamics (PSED), модель GEM и другие):

1. На этапе нарождающейся предпринимательской активности (создание новой идеи);
2. На этапе управления только созданным бизнесом (<3,5 лет);
3. На этапе управления сформировавшимся бизнесом (> 3,5 лет).

Известны различные подходы к построению и оценке предпринимательских компетенций, знаний и навыков, например модель Lackeus, модель Komarkova, модель EntreComp. Модели дифференцируются по типологии и количеству компетенций, а также методам оценки их освоения. С учетом накопленного международного опыта в построении моделей предпринимательских компетенций, а также с учетом специфических потребностей данного проекта, адаптированных к российским условиям ведения бизнеса, была предложена новая авторская модель. Согласно данной модели, предпринимательские компетенции разбиваются на три базовых группы, связанные с:

- 1) поиском предпринимателем новых выгодных бизнес-возможностей и генерацией соответствующих бизнес-идей;
- 2) привлечением, организацией и координацией ресурсов, процессов и новых технологий и материалов, необходимых для реализации бизнес-возможностей;
- 3) организацией деятельности по эксплуатации выявленных бизнес-возможностей через конкретные организационные усилия, создание продуктов, услуг, рынков, компаний, не существовавших ранее.

В рамках указанных групп на разных этапах развития предпринимательского проекта у предпринимателей могут возникать различные запросы на компетенции, отвечающие на ключевые

бизнес-вызовы, например, «как открыть компанию?» - для нарождающегося предпринимателя, «где найти новых клиентов?» - для молодой компании, существующей менее 3,5 лет, или «как масштабировать производство?» - для сформировавшегося бизнеса (см. Рис. 1.). Для каждого из таких запросов, возникающих в разные периоды в развитии предпринимательской деятельности, предприниматели могут получать поддержку через обучающие программы, направленные на развитие знаний, компетенций и моделей поведения, способных решить текущую бизнес-задачу. В рамках смысловой модели данного проекта предполагается наличие взаимосвязи между бизнес-потребностью предпринимателя, возникающей в конкретный момент развития компании, спроса на конкретные предпринимательские компетенции (в рамках 3 базовых групп) и на соответствующие тематики обучающих программ, и в случае удачного обучения - получение

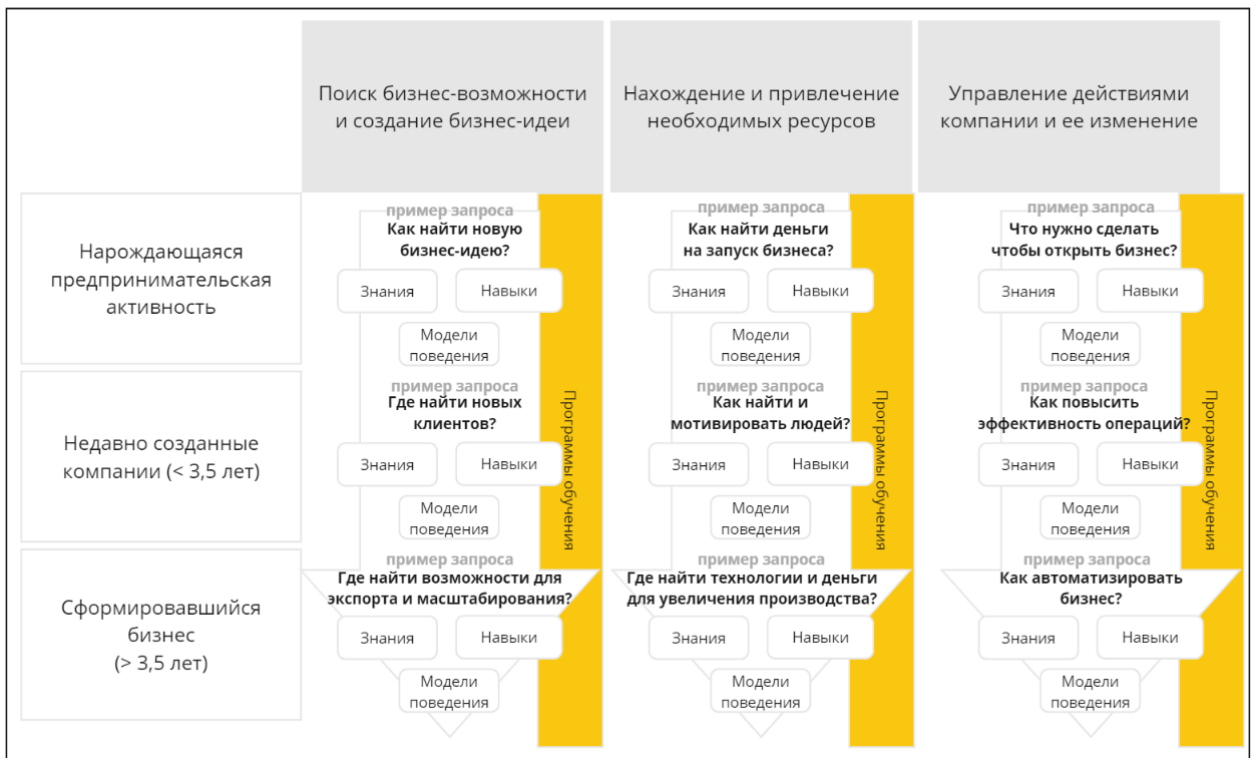


Рис. 1. Модель предпринимательских компетенций

успешных экономических эффектов (например, через открытие новых фирм, создание новых рабочих мест и т.п.) (Рис. 2). С учетом этой модели, данный проект посвящен изучению специфики различных регионов РФ, в которых создается уникальный контекст региональных бизнес-особенностей, формирующих специфичные для каждого конкретного региона предпринимательские задачи и вызовы (на разных этапах роста бизнеса), для решения которых у предпринимателей возникают запросы на конкретные компетенции. Также со стороны рынка формируется предложение по различным региональным обучающим программам, участие в которых за счет определенного уровня образовательной активности местных предпринимателей может приводить к определенным региональным экономическим эффектам.

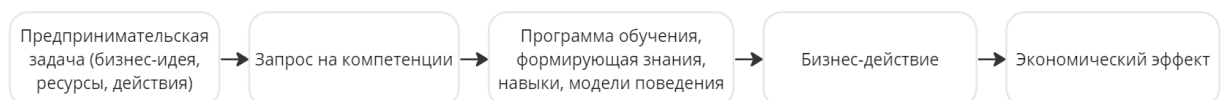


Рис. 2. Смысловая модель проекта

3.2. Сбор данных

В 2022 г. в рамках проекта в 85 регионах РФ были собраны данные по 4 804 программам обучения в сфере предпринимательства. Сбор данных осуществлялся преимущественно методом официального запроса со стороны Минэкономразвития России в адрес региональных органов исполнительной власти, которые, в свою очередь, собрали и представили информацию по обучающим программам в сфере предпринимательства, реализованным в 2019–2022 гг. через Центры «Мой бизнес» и другие организации инфраструктуры поддержки МСП.

Отчетная форма, использовавшаяся при сборе данных, включала в себя следующие графы:

- субъект РФ;
- организатор обучения (подрядчик);
- название программы обучения;
- категория программы обучения;
- продолжительность программы обучения (в академических часах);
- количество участников, прошедших обучение;
- распределение участников, прошедших обучение, по:
 - возрастным группам;
 - гендерному признаку;
 - типу занятости;
 - уровню образования.

Дополнительно с помощью данной отчетной формы были собраны и проанализированы данные по обучающим программам АО «Российский экспортный центр» и ООО «Нетология».

Для целей исследования спроса в регионах РФ по каждой из тем обучения, включенных в форму запроса Минэкономразвития России, авторами настоящего исследования были подобраны часто запрашиваемые ключевые слова, относящиеся к каждой из тем обучения. Как правило, на одну тему обучения предлагалось от 1 до 7 ключевых слов. Ключевые слова уточнялись на основе результатов статистики сервиса подбора слов Яндекс wordstat, с учетом наиболее релевантных и часто запрашиваемых слов. При помощи указанного сервиса по каждой из тем обучения были собраны статистические данные о количестве запросов в России за 2022 г. с разбивкой по месяцам, а также помесечные данные с разбивкой по регионам РФ за март, апрель и май 2023 г. На основе среднего значения частоты запросов в месяц по каждой из тем в каждом из регионов РФ была сформирована частотная структура по всей России. На основе данных за 2022 г. была смоделирована картина запросов в регионах РФ по анализируемым тематикам обучения.

3.3. Контроль качества собранных данных

Контроль качества собранных данных включал в себя следующие этапы:

- (1) Анализ базы данных в целях выявления ошибок ввода данных, пробелов (пропусков), несоответствия ответов респондента заданию, содержащемуся в опросной форме. На этом этапе происходил автоматизированный просмотр массива, при котором, в частности, были выявлены случаи дублирования информации, полученной от организаторов обучения,

работавших в нескольких регионах РФ, иные явные совпадения или повторы записей в массиве; явные ошибки ввода данных и др.

- (2) Анализ базы данных в ручном режиме с целью выявления иных форм манипуляции с данными, в том числе в количественных характеристиках опроса по отношению к другим собранным данным (существенное превышение среднего значения, отклонения, пропуски) как в рамках одного региона РФ, так и в рамках всего массива данных, а также выявления отдельных нестандартных способов заполнения отчетной формы.

От собранных данных по 4 804 программам, по итогам контроля качества была отобрана информация по 4 256 обучающим программам в сфере предпринимательства в 2022 г., при этом всего за 4 года (с 2019 по 2022 гг.) были собраны данные по 13 025 программам. Дополнительно, данная выборка сокращена до 12 895, учитывая, что по 130 программам не была указана численность участников, прошедших обучение.

3.4. Модель региональной активности граждан по обучению предпринимательским компетенциям

Для изучения регионального контекста активности граждан в обучении предпринимательским компетенциям была разработана модель, учитывающая влияние ряда региональных факторов. Согласно данной модели, специфика активности граждан в обучении в каждом отдельном субъекте РФ обусловлена тремя значимыми группами факторов:

1. общей инвестиционной привлекательностью региона РФ, которая определяет наличие доступных бизнес-возможностей, а также уровень предпринимательской активности в регионе, и, как следствие, **общее количество предпринимательски - активных граждан** региона, потенциально заинтересованных в обучении предпринимательским компетенциям;
2. спецификой структуры экономики региона РФ, определяющей разницу в задачах местного бизнеса, для решения которых предприниматели будут формировать уникальный спрос, который будет проявляться в **количестве и формулировках запросов** на конкретные предпринимательские компетенции (различные тематики обучения);
3. спецификой активности организаторов обучения в регионе РФ (насыщенности региона образовательными возможностями), что будет влиять на **количество обучающихся по программам, доступным в регионе**, а также на разнообразие форматов и качество таких программ.

Указанные три группы факторов будут оказывать влияние на предпринимательскую образовательную активность граждан соответствующего региона РФ в виде количества пройденных обучающих программ в сфере предпринимательства в регионе, что в соответствии со смысловой моделью проекта, может отражаться на общем экономическом эффекте региональной предпринимательской активности в виде количества вновь созданных организаций МСП, и зарегистрировавшихся индивидуальных предпринимателей (далее – ИП) и самозанятых граждан, а также количества трудоустроенных граждан в организациях МСП (см. Рис. 3).

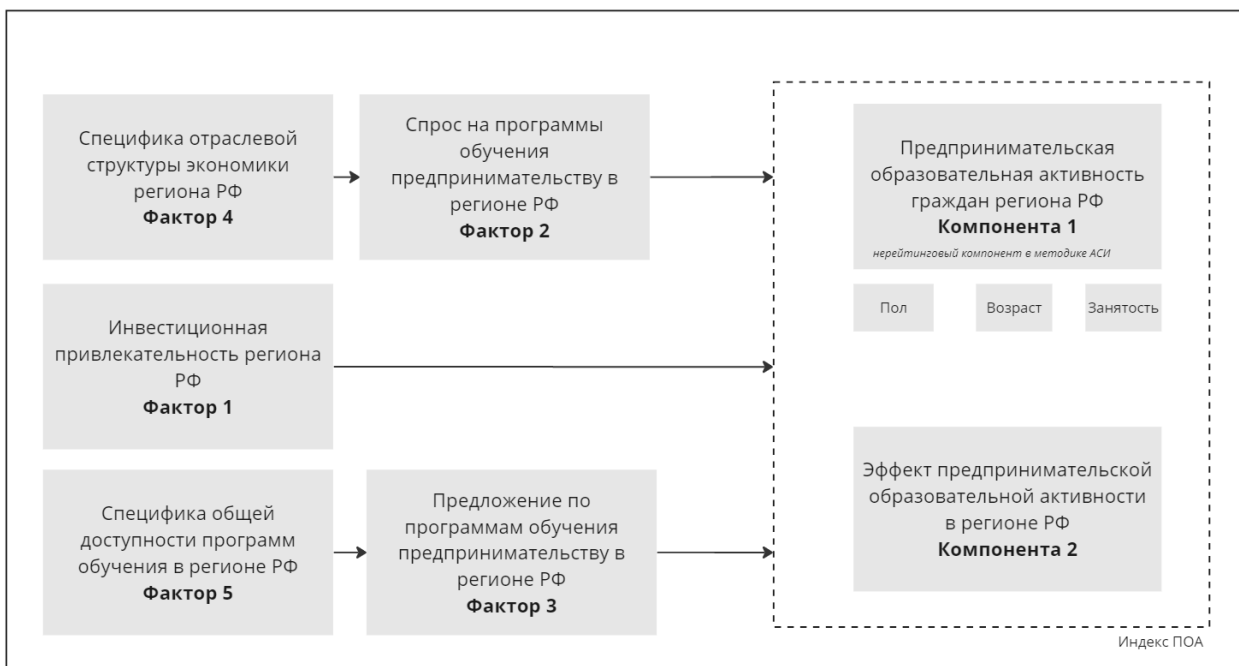


Рис. 3. Модель проекта ПОА – базовая модель

В рамках первой волны проекта при расчете Индекса ПОА использовалась предпринимательская образовательная активность граждан региона РФ (далее - Компонента 1) и эффект, получаемый от предпринимательской образовательной активности (далее - Компонента 2). В рамках второй волны проекта новые элементы модели (инвестиционная привлекательность региона, спрос на тематики обучения, предложение обучающих программ) используются для объяснения межрегиональных отличий и интерпретации результатов расчета Индекса ПОА. Кроме того, с учетом вновь созданной модели, был предложен альтернативный метод расчета региональной образовательной активности - Индекс ПОА 22/23, учитывающий влияние вышеописанных факторов (см. Рис. 4).

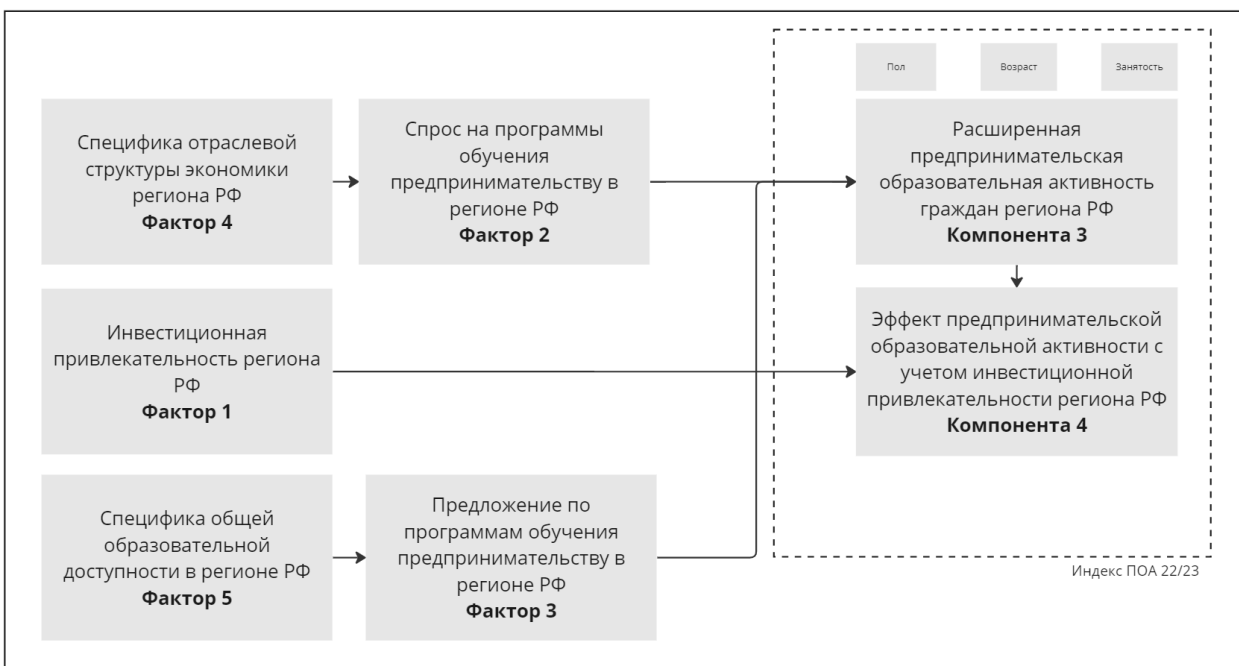


Рис. 4. Модель проекта ПОА – Индекс ПОА 22/23

Компонента 1 рассчитана как количество граждан субъекта РФ, прошедших обучение за 4 года наблюдений (с 2019 по 2022 гг.) относительно общей численности населения субъекта РФ с поправкой на средневзвешенное количество часов обучения.

$$K1 = \frac{\text{Количество прошедших обучение в субъекте РФ}}{\text{Население в субъекте РФ}} \times T$$

где T – средневзвешенное количество часов в расчете на одного прошедшего обучение:

$$T = \frac{q_1 * t_1 + q_2 * t_2 + \dots}{q_1 + q_2 + \dots}$$

где q_1, q_2 – кол-во человек, прошедших обучение в рамках программ 1,2 и т.д., а t_1, t_2, \dots – продолжительность каждой обучающей программы в сфере предпринимательства.

Компонента 2 рассчитана как доля созданных за 4 года (с 2019 по 2022 гг.) субъектов МСП (юридические лица и индивидуальные предприниматели, сведения о которых внесены в Единый реестр субъектов малого и среднего предпринимательства), умноженная на общее количество работников, занятых в МСП, и самозанятых граждан, относительно общей численности населения субъекта РФ.

$$K2 = \frac{\text{Количество зарегистрированных МСП за 4 года}}{\text{Количество МСП в субъекте РФ}} \times \frac{\text{Количество занятых в МСП + самозанятые}}{\text{Население в субъекте РФ}}$$

Для расчета Индекса ПОА 22/23 были дополнительно введены Компоненты 3 и 4 за счет включения новых факторов 1-3, в том числе:

$$K3 = K1 \times \frac{\text{Фактор 3}}{\text{Фактор 2}}$$

$$K4 = K2 \times \text{Фактор 1}$$

Где **Фактор 1** рассчитывается как значение от 0 до 1, исходя из оценки уровня инвестиционной привлекательности субъекта РФ, осуществляемой в соответствии с ежегодной оценкой инвестиционной привлекательности регионов России (проект Национального Рейтингового Агентства)⁴, при этом значения 1.8, 1.7, 1.6, 1.5, 1.4, 1.3, 1.2, 1.1, 1, присваиваются согласно уровню инвестиционной привлекательности субъекта РФ (IC-1, IC-2, IC-3, IC-4, IC-5, IC-6, IC-7, IC-8, IC-9) и отражают уровень сложности запуска бизнеса в регионе.

⁴ Согласно методологии оценки инвестиционной привлекательности, разработанной ООО «НРА», инвестиционная привлекательность региона определяется в исследовании НРА как совокупность факторов, влияющих на целесообразность, эффективность и уровень рисков инвестиционных вложений на территории данного региона. В методологии ООО «НРА» рассматриваются семь факторов региональной инвестиционной привлекательности.

Более подробно см. исследование ООО «НРА» «X Ежегодная оценка инвестиционной привлекательности регионов России», декабрь 2022,

https://www.ra-national.ru/wp-content/uploads/2022/12/region_invest_2022.pdf

Фактор 2 был рассчитан как совокупное количество поисковых запросов, сделанных в течение 2022 г. через поисковую систему Яндекс в субъекте РФ, по наиболее популярным тематикам, относящимся к обучению в сфере предпринимательства. Логика включения Фактора 2 в модель предполагает, что в зависимости от уникальной специфики конкретного региона РФ будет формироваться уникальное количество запросов на различные тематики и форматы обучения по предпринимательским компетенциям, с учётом основных направлений специфической предпринимательской деятельности в регионе, качества программ базовой подготовки, наличия инфраструктуры поддержки предпринимательской активности и других факторов.

Фактор 3 был рассчитан как количество лиц, прошедших обучение по обучающим программам развития предпринимательских компетенций в регионе РФ, реализуемых преимущественно через Центры «Мой бизнес» и другие организации инфраструктуры поддержки МСП. Логика включения Фактора 3 в модель предполагает, что в зависимости от уникальной специфики рынка обучающих программ в конкретном регионе РФ будет формироваться уникальное предложение по количеству программ с различными тематиками и форматами обучения по предпринимательским компетенциям, с учётом качества развития образовательной деятельности в регионе, качества программ базовой подготовки, наличия инфраструктуры поддержки предпринимательской активности и других факторов.

Для построения аналитических разделов отчета и интерпретации получаемых результатов исследования, с учетом модели ПОА 22/23, в модель анализа были также включены Фактор 4 «Специфика отраслевой структуры экономики региона» и Фактор 5 «Специфика общей образовательной доступности в регионе».

Фактор 4, определенный согласно Общероссийскому классификатору экономических регионов⁵, используется в проекте для сравнения субъектов РФ. Применение данного фактора связано с тем, что регионы РФ могут отличаться классификационными признаками, относящимися к относительной общности объективных условий хозяйствования в пределах территории, в т.ч. с учетом действия программ экономического и социального развития, природно-климатических и географических параметров местности.

Фактор 5 был определен как доля работников в регионе, обладающих высшим образованием согласно Статистическому сборнику Росстата «Рабочая сила, занятость и безработица в России»⁶ за 2022 г., и предназначен для косвенной оценки доступности обучения в целом в регионе.

⁵ «Общероссийский классификатор экономических регионов. ОК 024–95» (ОКЭР), утв. Постановлением Госстандарта России от 27.12.1995 № 640.

⁶ См. «Рабочая сила, занятость и безработица в России», Москва, 2022, Статистический сборник, Федеральная служба государственной статистики. https://rosstat.gov.ru/storage/mediabank/Rab_sila_2022.pdf; Приложение к Статистическому сборнику «Рабочая сила, занятость и безработица в России» (информация в разрезе субъектов Российской Федерации), 2022, Федеральная служба государственной статистики. <https://rosstat.gov.ru/folder/210/document/13211>

3.5. Расчет Индекса ПОА и анализ результатов

В ходе проекта был рассчитан Индекс ПОА и новый Индекс ПОА 22/23. Кроме того, с учетом влияния индикаторов, входящих в состав расчета Индекса ПОА, был подготовлен детальный описательный анализ элементов предпринимательской образовательной активности по 85 субъектам РФ.

Индекс ПОА представляет собой интегральную оценку предпринимательской образовательной активности в субъектах РФ, для его расчета используются три компонента. Каждая из компонент имеет равный вес при формировании Индекса.

Компоненты сформированы на основе индикаторов и факторов, собранных в результате опроса организаторов обучения, а также открытых данных из государственных и негосударственных источников. Всего в формировании Индекса ПОА участвует 11 элементов. Для формирования каждого индикатора в равной пропорции использовались новые данные, полученные по итогам последнего опроса субъектов МСП, и результаты предыдущего опроса, если он ранее проводился в данном регионе РФ. В расчеты компонент ПОА 22/23 были дополнительно введены факторы, каждый из которых представляет собой группу индикаторов.

С целью приведения используемых компонент $K_1 - K_4$ к одинаковой размерности и дальнейшего расчета значения Индекса ПОА и Индекса ПОА 22/23 были проведены нормировки каждой из компонент методом MinMax нормализации. При этом все значения рассматриваемых компонент расположились на отрезке $[0;1]$:

$$K_{\text{норм}} = \frac{K - \min(K)}{\max(K) - \min(K)}$$

где $K_{\text{норм}}$ – это нормализованное значение, $\min(K)$, $\max(K)$ – максимальное и минимальное значение атрибута K .

Далее были вычислены значения Индекса по формулам:

$$\text{Индекс ПОА} = K_1 * 0,5 + K_2 * 0,5$$

$$\text{Индекс ПОА 22/23} = K_3 * 0,5 + K_2 * 0,5$$

3.6. Допущения при проведении исследования

При подготовке настоящего исследования авторы приняли ряд допущений, которые выступают ограничениями данного проекта. С учетом ежегодного цикла проекта ПОА некоторые из ранее введенных допущений сохраняются и для дальнейших волн (для сохранения возможности сравнивать данные разных волн). С учетом динамики развития проекта авторы проекта не исключают дальнейшие изменения и улучшения методологии проекта, в т.ч. в части смысловой модели проекта, введения новых допущений, замены и отказа от ряда допущений, принятых ранее в предыдущих волнах проекта.

Допущения, принятые в рамках первой и второй волны проекта:

- При подсчете количества лиц, прошедших обучение в 2019-2022 гг., в рамках анализа применялось допущение, согласно которому каждый участник в среднем проходит 1,81 курса, что соответствует показателю 0,55. На этот коэффициент и была скорректирована база пройденных программ (курсов). Данный коэффициент был сформулирован экспертным образом по результатам опроса 10 случайно выбранных представителей организаторов обучения.
- В расчете Индекса ПОА используются обучающие программы разной продолжительности и формата. С целью учета всех программ в расчете Индекса ПОА вводится показатель «Средневзвешенное количество часов обучения в расчете на одного, прошедшего обучение».
- Распределение обучающих программ по категориям программ обучения производилось респондентами.
- Настоящее исследование является количественным, в рамках него оцениваются и делаются выводы только на основании полученных данных. При этом эффект от обучения и качество обучения не оцениваются.
- Значительное влияние на корректность полученных данных для целей анализа в рамках настоящего исследования оказывает человеческий фактор. Авторы настоящего исследования допускают, что при заполнении опросных форм со стороны лиц, ответственных за такое заполнение и предоставление информации, могли быть допущены ошибки и/или неточности. Также информация могла быть представлена неполная или неактуальная.

Допущения, принятые в рамках второй волны проекта:

- Поскольку ключевым источником данных проекта являются данные, полученные от Минэкономразвития России, для изучения предпринимательских компетенций в проекте используется тематическая разбивка, соответствующая типам обучающих программ, указанная в форме сбора информации согласно запроса Минэкономразвития России, в том числе: «Бизнес-планирование», «Основы самозанятости и старт бизнеса», «Личная эффективность (лидерство)», «Поиск сотрудников и управление персоналом», «Искусство переговоров», «Финансовая грамотность», «Налогообложение», «Юридическая грамотность», «Формирование и предоставление отчетности (налоговой, бухгалтерской и др.)», «Контрольно-надзорная деятельность», «Брендинг, маркетинг, привлечение клиентов, в т.ч. в сети Интернет», «Продажи, в т.ч. через маркетплейсы», «Автоматизация и цифровизация бизнеса», «Масштабирование бизнеса», «Франшизы (упаковка и ведение бизнеса по франшизе)», «Участие в закупках», «Антикризисное управление», «Социальное предпринимательство», «Молодежное предпринимательство», «Креативное предпринимательство», «Женское предпринимательство», «Туризм и гостиничный бизнес», «Агробизнес и сельскохозяйственная кооперация», «Лицензирование, сертификация, декларирование и маркировка», «Интеллектуальная собственность, патентование, авторское право», «Производительность труда и основы бережливого производства», «Охрана труда на предприятии».
- В ходе реализации проекта было принято решение отнести предпринимательские компетенции к следующим группам модели предпринимательских компетенций:
 - «Поиск бизнес-возможности и создание бизнес-идеи»: «Бизнес-планирование», «Основы самозанятости и старт бизнеса», «Продажи, в т.ч. через маркетплейсы»,

«Участие в закупках», «Молодежное предпринимательство», «Социальное предпринимательство», «Креативное предпринимательство», «Женское предпринимательство», «Туризм и гостиничный бизнес», «Агробизнес и сельскохозяйственная кооперация».

- **«Нахождение и привлечение ресурсов»:** «Личная эффективность (лидерство)», «Поиск сотрудников и управление персоналом», «Искусство переговоров», «Финансовая грамотность», «Брендинг, маркетинг, привлечение клиентов, в т.ч. в сети Интернет», «Масштабирование бизнеса», «Франшизы (упаковка и ведение бизнеса по франшизе)».
- **«Управление действиями компаниями и ее изменениями»:** «Налогообложение», «Юридическая грамотность», «Формирование и представление отчетности (налоговой, бухгалтерской и др.)», «Контрольно-надзорная деятельность», «Автоматизация и цифровизация бизнеса», «Антикризисное управление», «Лицензирование, сертификация, декларирование и маркировка», «Интеллектуальная собственность, патентование, авторское право», «Производительность труда и основы бережливого производства», «Охрана труда на предприятии».
- Поскольку сервис статистики поисковых запросов Google Trends не предоставляет статистику запросов, сделанных во второй по популярности системе поиска Google, в разрезе субъектов РФ, в рамках проекта при анализе поисковых запросов авторы настоящего исследования обращались только к сервису подбора слов Яндекс wordstat. При этом для целей исследования было принято допущение, согласно которому структура поисковых запросов по тематикам обучения не будет сильно меняться при выборе российскими гражданами иного провайдера поисковых услуг, чем Яндекс.

3.7. Источники данных проекта

Таблица 1. Источники данных проекта

№	Элемент модели ПОА	Данные	Источник
1.	Компонента 1	Количество чел., прошедших обучение в субъекте РФ в 2019–2022 гг.	База проекта, построенная на основе данных Минэкономразвития России, ООО «Нетология», АО «Российский экспортный центр»
		Средневзвешенное время обучения на 1 человека в субъекте РФ	
		Население в субъекте РФ	База данных Росстат, июль 2022 г.
2.	Компонента 2	Количество МСП в субъекте РФ	Данные ФНС России на 1 января 2023 г.
		Количество занятых МСП + самозанятые в субъекте РФ	Данные ФНС России на 1 января 2023 г.
		Количество зарегистрированных за 3 года субъектов МСП	Данные ФНС России за период 2020-2022 гг.
		Население в субъекте РФ	База данных Росстат, июль 2022 г.
3.	Фактор 1	Инвестиционная привлекательность региона РФ	«X ежегодная оценка инвестиционной привлекательности регионов России», Национальное Рейтинговое Агентство
4.	Фактор 2	Совокупное число поисковых запросов, сделанных по наиболее популярным тематикам, относящимся к обучению в сфере предпринимательства в течение 2022 г. в субъекте РФ	База проекта, построенная на основе данных поисковой системы Яндекс, статистика сервиса подбора слов Яндекс wordstat
5.	Фактор 3	Совокупное число обучающих программ по развитию предпринимательских компетенций в регионе РФ	База проекта, построенная на основе данных Минэкономразвития России, ООО «Нетология», АО «Российский экспортный центр»
6.	Фактор 4	Экономические районы России	Общероссийский классификатор экономических регионов. ОК 024-95 (ОКЭР), утв. Постановлением Госстандарта России от 27.12.1995 № 640
7.	Фактор 5	Структура рабочей силы по уровню образования в разрезе субъектов РФ	Приложение к Статистическому сборнику «Рабочая сила, занятость и безработица в России», 2022 (информация в разрезе субъектов Российской Федерации) Федеральной службы государственной статистики

4. Спрос на обучение в регионах РФ

4.1. Структура и динамика спроса в Российской Федерации

Проведенный анализ статистики запросов в поисковой системе Яндекс показал, что в течение 2022 г. граждане Российской Федерации сделали более 1,7 миллионов запросов по изучаемым в проекте тематикам обучающих программ в сфере предпринимательства, при этом ежемесячно по таким тематикам российские граждане формируют в среднем около 140 000 запросов. Частотный анализ свидетельствует о неравномерности поисковых запросов в течение года, что может говорить либо о наличии сезонности в спросе на обучение, характеризующейся снижением спроса в летний период (см. Рис. 5), что, в свою очередь, может быть связано с традиционным снижением деловой и образовательной активности в летние месяцы (июнь - август), либо обусловлено влиянием событий февраля и сентября 2022 г. (начало СВО и начало частичной мобилизации граждан РФ).

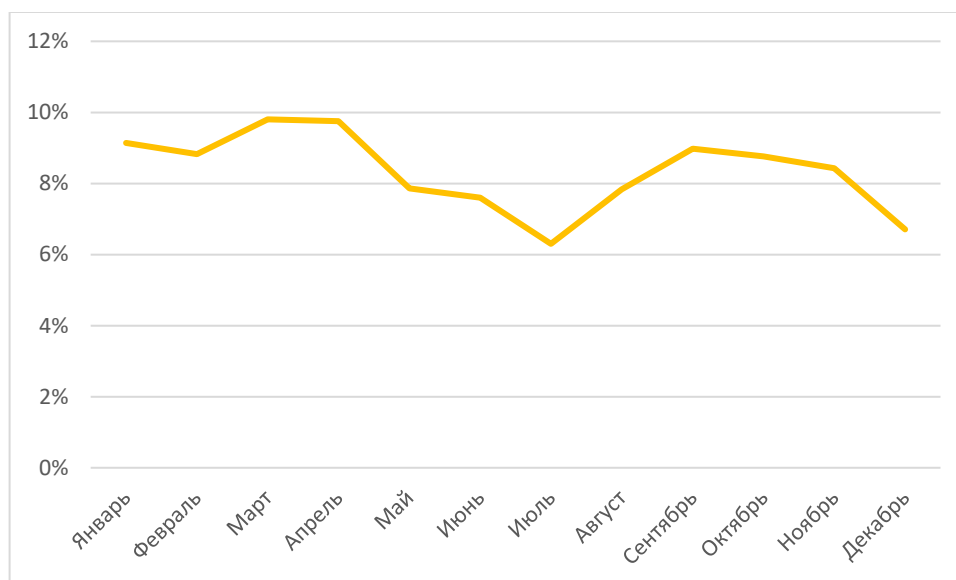


Рис. 5. Запросы по тематикам обучения в сфере предпринимательства в России, 2022 г., %.

Источник: построено с использованием данных сервиса Яндекс wordstat.

Анализ данных по запросам за 2022 г. в Российской Федерации продемонстрировал, что изучаемые в данном проекте тематики обучения в сфере предпринимательства можно разбить на 3 группы:

- **Группа 1:** тематика программ со средним количеством запросов не менее 10 000 в месяц.
- **Группа 2:** тематика программ со средним количеством запросов не менее 3 000 запросов и менее 10 000 запросов в месяц.
- **Группа 3:** тематика программ с количеством запросов менее 3000 запросов в месяц.

В рамках Группы 1 представлены наиболее популярные в России тематики обучения в сфере предпринимательства, в том числе⁷:

- «Продажи (в т.ч. через маркетплейсы)» – в среднем 28 152 запроса в месяц;
- «Бизнес-планирование» – в среднем 22 582 запроса в месяц;
- «Брендинг, маркетинг, привлечение клиентов, в т.ч. в сети Интернет» – в среднем 21 597 запросов в месяц;
- «Формирование и предоставление отчетности (налоговой, бухгалтерской и др.)» – в среднем 12 499 запросов в месяц;
- «Юридическая грамотность» – в среднем 12 085 запросов в месяц;
- «Финансовая грамотность» – в среднем 10 646 запросов в месяц.

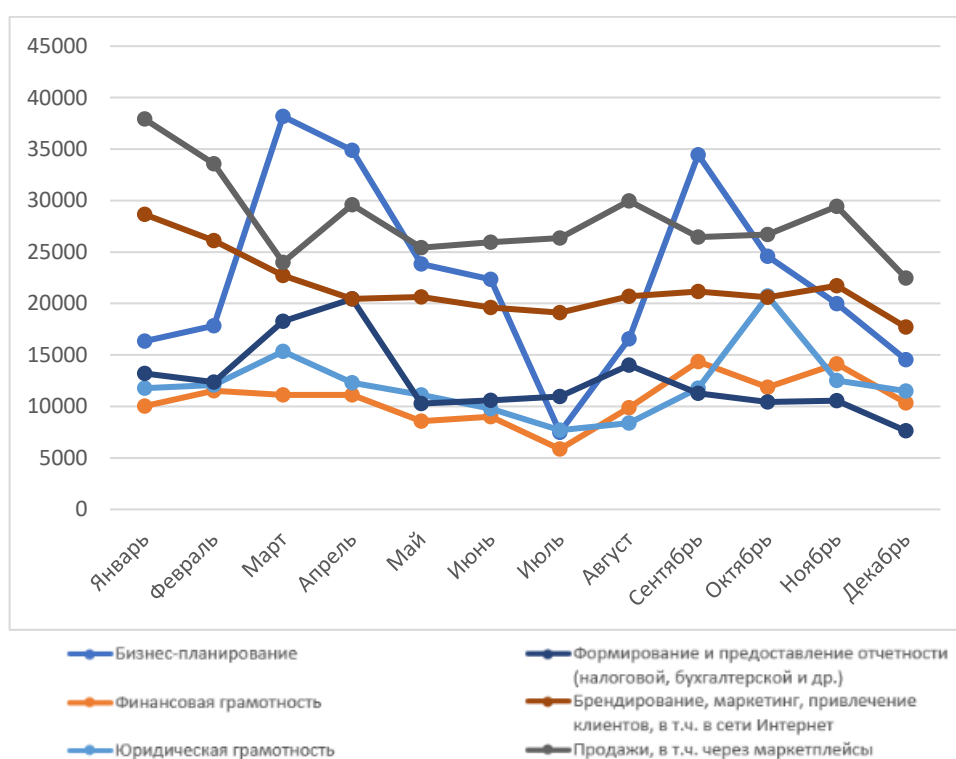


Рис. 6. Спрос на обучающие программы в сфере предпринимательства: Группа 1, 2022 г.

Источник: построено с использованием данных сервиса Яндекс wordstat.

Анализ ежемесячных запросов по тематикам обучения в сфере предпринимательства в Группе 1 (см. Рис.6) показывает, что количество запросов по некоторым тематикам выросло после февраля 2022 г., сократилось на летний период и вновь выросло по окончании летнего периода (в т.ч. «Бизнес-планирование», «Формирование и предоставление отчетности (налоговой, бухгалтерской и др.)», а также «Юридическая грамотность»). Количество запросов по тематикам, связанным с продажами, а также привлечением клиентов упало после февраля 2022 г., однако после падения оставалось в среднем на одном уровне.

⁷ Авторы настоящего исследования отмечают, что аналогичный по составу список наиболее востребованных компетенций был выявлен в рамках проекта ПРИМ. Более подробно о проекте см.:

<https://smbiz.fom.ru/research/prim>

В рамках Группы 2 представлены чуть менее популярные тематики обучения в сфере предпринимательства в сравнении с Группой 1, в том числе:

- «Охрана труда на предприятии» – в среднем 7082 запроса в месяц;
- «Основы самозанятости и старт бизнеса» (обучение предпринимательству, основы самозанятости) – в среднем 5179 запросов в месяц;
- «Поиск сотрудников и управление персоналом» – в среднем 4263 запроса в месяц;
- «Искусство переговоров» – в среднем 3855 запроса в месяц;
- «Туризм и гостиничный бизнес» – в среднем 3419 запросов в месяц;
- «Масштабирование бизнеса» – в среднем 3092 запроса в месяц.

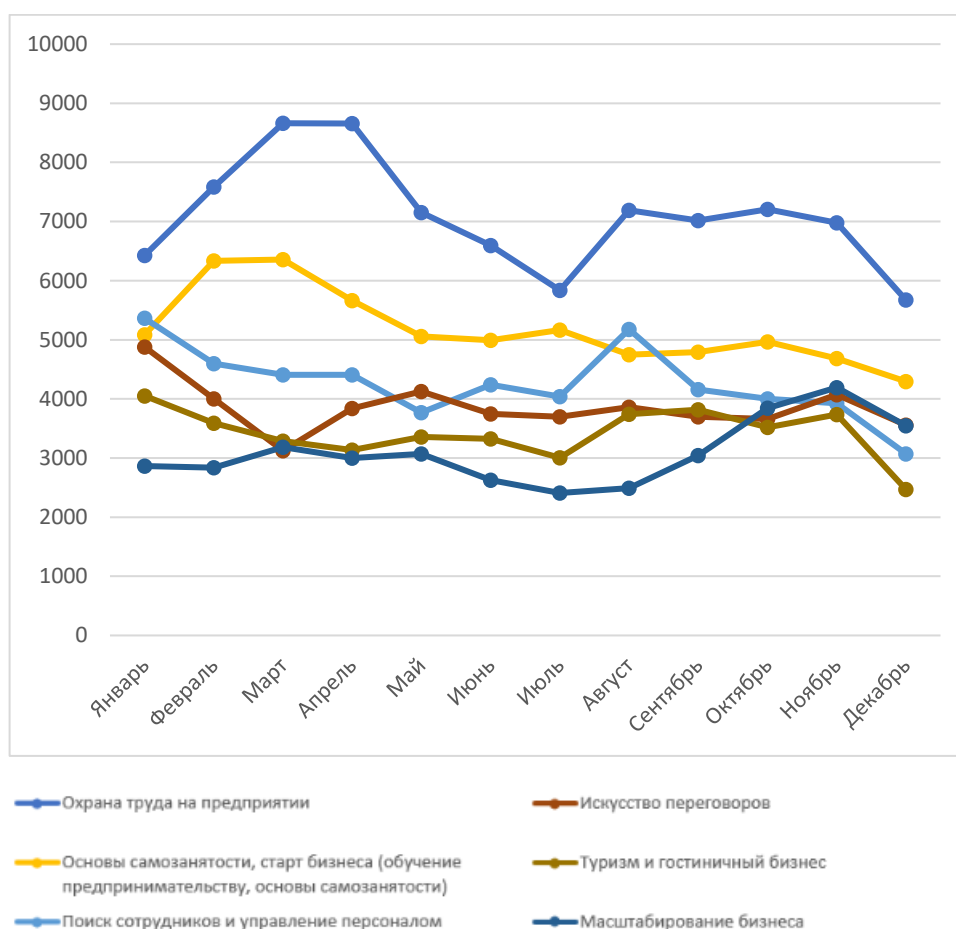


Рис. 7. Спрос на обучающие программы по предпринимательству: Группа 2, 2022 г.

Источник: построено с использованием данных сервиса Яндекс wordstat.

Анализ ежемесячных запросов по тематикам обучения в сфере предпринимательства в Группе 2 (см. Рис.7) показывает, что, как и в Группе 1, количество запросов по некоторым тематикам выросло после февраля 2022 г., сократилось на летний период и вновь выросло по окончании летнего периода, в т.ч. «Охрана труда на предприятии», а также «Масштабирование бизнеса». Запросы, связанные с тематиками «Основы самозанятости и старт бизнеса», «Искусство переговоров», «Поиск сотрудников и управление персоналом» в среднем остались на одном уровне.

Данные по запросам в Группе 3 содержат значительное разнообразие узких тематик, связанных с развитием разных предпринимательских компетенций, в том числе автоматизацией и

цифровизацией производства, женскому предпринимательству и т.п. В силу незначительного среднего количества подобных ежемесячных запросов было принято решение об использовании данных по запросам Группы 3 в консолидированном формате, однако для анализа межрегиональных отличий будут использоваться тематические запросы Групп 1 и 2.



Рис. 8. Спрос на обучающие программы - модель компетенций, % от числа запросов, 2022 г.

Источник: построено с использованием данных сервиса Яндекс wordstat.

Анализ статистики запросов в контексте модели предпринимательских компетенций также может указывать на то, что события 2022 г. отразились на потребностях граждан в развитии разных групп предпринимательских компетенций. В частности, можно увидеть, что наиболее популярная тематика запросов по обучению, относящаяся к группе «Нахождение и привлечение ресурсов» существенно сократилась после февраля 2022 г. и затем оставалась в среднем на одном уровне (это может частично совпадать с трендом по сокращению планов МСП по развитию бизнеса в 2022 г., что выявлялось в ряде мониторинговых бизнес-исследований, например, таких как проект «Индекс ОПОРЫ RSBI»⁸). В рамках групп компетенций «Поиск бизнес-возможности и создание бизнес-идеи», а также «Управление действиями компании и ее изменениями» количество поисковых запросов росло вплоть до марта - апреля 2022 г., затем сокращалось в период до июля 2022 г. и вновь росло с июля по сентябрь - октябрь 2022 г. Возможной причиной такой картины стал период адаптации предпринимательски - активных граждан к событиям, последовавшим после февраля 2022 г.

⁸ Проект «Индекс ОПОРЫ RSBI» - совместное исследование самочувствия малого и среднего бизнеса, реализуемое ОПОРОЙ РОССИИ и Промсвязьбанком.

Более подробно о проекте см. <https://opora.ru/projects/indeks-opory-rsbi/>

Динамика запросов в рамках группы компетенций «Поиск бизнес-возможности и создание бизнес-идеи» может отражать опасения предпринимателей в связи с внешними событиями, включая беспрецедентную санкционную политику в отношении России со стороны ряда государств, и поиск ресурсов, которые могли бы помочь в сохранении бизнеса. Тогда как падение спроса на компетенции в группах «Нахождение и привлечение ресурсов» и «Управление действиями компании и ее изменениями» можно объяснить адаптационными процессами и ростом неопределенности в период с начала СВО и до сентября 2022 г. Затем, негативное влияние на предпринимательское поведение граждан могло оказать начало частичной мобилизации, что подтверждается и данными других проектов, изучающих предпринимательство (см. СМБиз.ФОМ⁹, «Индекс ОПОРЫ RSBI» т.п.). Отдельное внимание следует обратить на тему самозанятости - при общем тренде на увеличение количества самозанятых граждан, количество запросов, связанных с обучением по тематике «Основы самозанятости и старт бизнеса», сравнительно невелико. Вероятно, это может быть связано в том числе с отсутствием четкого понимания у населения правовой природы и правового статуса «самозанятых» и, как следствие, непонимания, как формулировать соответствующие поисковые запросы. Изначально концепция «самозанятости» связывалась с применением специального налогового режима – «Налог на профессиональный доход», введенного Федеральным законом «О проведении эксперимента по установлению специального налогового режима «Налог на профессиональный доход» от 27.11.2018 № 422-ФЗ. В ходе реализации эксперимента начали возникать вопросы, связанные со статусом «самозанятого», например, является ли «самозанятость» предпринимательской деятельностью, должны ли на самозанятых распространяться нормы о социальном страховании, что происходит с трудовым стажем и другие вопросы. На данном этапе в рамках законопроектов делаются попытки более четкого законодательного урегулирования статуса самозанятых.

4.2. Структура спроса в регионах РФ

4.2.1. Активность спроса в регионах РФ

Изучение поисковых запросов по тематикам обучения предпринимательским компетенциям в разбивке по регионам РФ позволяет создать более полную картину потребностей в предпринимательских компетенциях в России. С учетом разных размеров субъектов РФ, данные были скорректированы в относительный показатель доли всех поисковых запросов по тематикам обучения в сфере предпринимательства в каждом регионе РФ на одного, проживающего в нем человека. На основе полученных данных были выделены четыре группы субъектов (см. Таблицу 2):

Группа Q1 - по уровню запросов от минимального значения (0,22%) до первого квартиля (0,81%);

Группа Q2 - по уровню запросов от первого квартиля включительно и до медианы (0,92%);

Группа Q3 - по уровню запросов от медианы включительно и до третьего квартиля (1,09%);

Группа Q4 - по уровню запросов от третьего квартиля включительно и до максимального значения (2,21%).

Среднее значение доли запросов по тематикам предпринимательства на одного человека, проживающего в регионе РФ, составляет 1% (медиана составила 0,92%).

⁹ Проект СМБиз.ФОМ – Социология Малого Бизнеса, исследовательско - коммуникационный проект ФОМ. Более подробно о проекте см. <https://smbiz.fom.ru/>

Полученные данные позволяют предположить, что в субъектах РФ, относящихся к Группе Q1, доля населения, заинтересованного в прохождении обучения, в два раза меньше, чем в регионах Группы Q3 (среднее значение составляет 0,64% для Группы Q1 против 1,47% для Группы Q3). Это также может косвенно указывать на то, что вероятность образовательной активности по теме предпринимательства граждан, проживающих в субъектах РФ, относящихся к группе Q4, будет выше, чем в регионах Группы Q1. Сравнительный анализ количества лиц, прошедших обучение за 2019-2022 гг., демонстрирует, что среднее значение доли количества лиц, прошедших обучение за 4 года (с 2019 по 2022 гг.) от общей численности лиц, проживающих в субъекте РФ, также ниже в Группе Q1 (0,84% на одного человека) в сравнении с группой Q4 (1,24% на одного человека соответственно).

Не менее интересно и распределение субъектов РФ по группам согласно частоте спроса в соответствии с категориями инвестиционной привлекательности регионов (оценка инвестиционной привлекательности регионов РФ согласно Национальному Рейтинговому Агентству):

- **Группа Q1:** 58% регионов РФ, представленных в данной группе, относятся к категории «умеренной инвестиционной привлекательности» (IC7-IC9), 21% регионов РФ относятся к категории «средней инвестиционной привлекательности» (IC4-IC6) и 21% регионов РФ - к категории «высокой инвестиционной привлекательности» (IC1-IC3);
- **Группа Q2:** 73% регионов РФ, представленных в данной группе, относятся к категории «средней инвестиционной привлекательности», 23% регионов РФ относятся к категории «высокой инвестиционной привлекательности», 4% регионов РФ относятся к категории «умеренной инвестиционной привлекательности»;
- **Группа Q3:** 56% регионов РФ, представленных в данной группе, относятся к категории «средней инвестиционной привлекательности», 30% - к категории «высокой инвестиционной привлекательности» и только 14% регионов РФ относятся к категории «умеренной инвестиционной привлекательности»;
- **Группа Q4:** 52% регионов РФ, представленных в данной группе, относятся к категории «высокой инвестиционной привлекательности», 43% - к категории «средней инвестиционной привлекательности» и только 5% регионов РФ относятся к категории «умеренной инвестиционной привлекательности».

Собранные данные показывают, что в наиболее инвестиционно-привлекательных регионах РФ доля запросов на обучение в сфере предпринимательства на одного жителя региона РФ выше в сравнении с менее инвестиционно-привлекательными регионами (среднее 1,2% в группе IC1-IC3, 0,98% в группе IC4-IC6, 0,73% в группе IC7-IC9). Представленная статистика может в том числе указывать на то, что вероятная проблема, связанная с развитием предпринимательства в субъектах РФ из Группы Q1, может быть обусловлена следующим - население, проживающее в определенных субъектах РФ, не знает или не считает необходимым использовать возможности дополнительного обучения в сфере предпринимательства. В свою очередь, это также может косвенно свидетельствовать о более низкой готовности населения к потенциальной и нарождающейся предпринимательской деятельности. Учитывая данные выводы, можно рекомендовать руководству данных субъектов РФ более активно информировать население о преимуществах обучения в сфере предпринимательства для того, чтобы граждане знали о наличии как таковой возможности прохождения обучения по тематикам, связанным с предпринимательской деятельностью.

Отдельно следует рассмотреть вопрос насыщенности спроса имеющимся на рынке предложением. Расчетная метрика покрытия спроса с учетом доли прошедших обучение в регионе РФ на одного человека к количеству запросов на одного человека в таком регионе РФ демонстрирует, что в среднем в регионах РФ только 11,23% спроса удовлетворяется за счет программ обучения, что может говорить о наличии в регионе неудовлетворенного спроса (учитывается количество прошедших обучение за 1 год в регионе РФ согласно данным проекта). При этом в данном случае это уже не вопрос уровня инвестиционной привлекательности региона РФ, поскольку, как мы видим, в среднем в Группе Q4 удовлетворяется только 7,5% спроса против 9,2% спроса в Группе Q3, 14,7% спроса в Группе Q2 и 13,8% спроса в Группе Q1.

Таблица 2. Разбивка регионов РФ по группам величины спроса на обучающие программы в сфере предпринимательства на 1 жителя региона РФ, 2022 г.

Источник: построено с использованием данных сервиса Яндекс wordstat и данных Росстат

№	Субъект РФ	Всего запросов за 2022 г.	Кол-во прошедших обучение за 2022 г.	Доля прошедших обучение на 1 чел. в регионе РФ за 2022 г.	Доля запросов на 1 чел. в регионе РФ в год	Доля прошедших обучение / спрос, 2022 г.
Группа Q1						
1	Чеченская Республика	3311	1599	0,11%	0,22%	48,29%
2	Республика Ингушетия	1487	34	0,01%	0,28%	2,29%
3	Республика Дагестан	12956	2613	0,08%	0,41%	20,17%
4	Кабардино-Балкарская Республика	4460	152	0,02%	0,51%	3,41%
5	Еврейская автономная область	824	117	0,08%	0,54%	14,20%
6	Амурская область	4967	702	0,09%	0,64%	14,13%
7	Тамбовская область	6708	1126	0,11%	0,68%	16,79%
8	Карачаево-Черкесская Республика	3191	149	0,03%	0,69%	4,67%
9	Республика Саха (Якутия)	6988	886	0,09%	0,70%	12,68%
10	Республика Бурятия	7031	1377	0,14%	0,72%	19,58%
11	Псковская область	4403	240	0,04%	0,72%	5,45%
12	Республика Марий Эл	4976	475	0,07%	0,74%	9,55%
13	Забайкальский край	7788	377	0,04%	0,75%	4,84%
14	Республика Адыгея (Адыгея)	3519	793	0,17%	0,75%	22,53%
15	Сахалинская область	3701	487	0,10%	0,76%	13,16%
16	Республика Тыва	2573	171	0,05%	0,77%	6,65%
17	Курганская область	6297	972	0,12%	0,78%	15,44%
18	Республика Калмыкия	2111	228	0,09%	0,79%	10,80%
19	Приморский край	14744	2462	0,13%	0,79%	16,70%
Группа Q2						

№	Субъект РФ	Всего запросов за 2022 г.	Кол-во прошедших обучение за 2022 г.	Доля прошедших обучение на 1 чел. в регионе РФ за 2022 г.	Доля запросов на 1 чел. в регионе РФ в год	Доля прошедших обучение / спрос, 2022 г.
20	город федерального значения Севастополь	4224	269	0,05%	0,81%	6,37%
21	Республика Крым	15351	1178	0,06%	0,81%	7,67%
22	Алтайский край	18428	1660	0,07%	0,81%	9,01%
23	Ставропольский край	22904	442	0,02%	0,82%	1,93%
24	Удмуртская Республика	12350	293	0,02%	0,83%	2,37%
25	Ульяновская область	10130	2184	0,18%	0,84%	21,56%
26	Кемеровская область-Кузбасс	21935	1105	0,04%	0,84%	5,04%
27	Хабаровский край	10962	4264	0,33%	0,84%	38,90%
28	Брянская область	9945	213	0,02%	0,85%	2,14%
29	Мурманская область	6230	77	0,01%	0,86%	1,24%
30	Ненецкий автономный округ	386	19	0,04%	0,87%	4,92%
31	Пензенская область	11048	1029	0,08%	0,87%	9,31%
32	Калининградская область	8920	710	0,07%	0,87%	7,96%
33	Омская область	16349	1014	0,05%	0,87%	6,20%
34	Тульская область	12547	2393	0,17%	0,88%	19,07%
35	Волгоградская область	21587	1810	0,07%	0,88%	8,38%
36	Астраханская область	8818	298	0,03%	0,89%	3,38%
37	Томская область	9529	202	0,02%	0,89%	2,12%
38	Камчатский край	2793	2609	0,83%	0,89%	93,41%
39	Магаданская область	1237	732	0,53%	0,90%	59,18%
40	Оренбургская область	17326	810	0,04%	0,90%	4,68%
41	Новгородская область	5349	424	0,07%	0,91%	7,93%
Группа Q3						
42	Республика Хакасия	4868	723	0,14%	0,92%	14,85%
43	Республика Алтай	2043	205	0,09%	0,92%	10,03%
44	Ивановская область	9082	1224	0,13%	0,93%	13,48%
45	Саратовская область	22202	688	0,03%	0,94%	3,10%
46	Тверская область	11629	888	0,07%	0,95%	7,64%
47	Вологодская область	10784	574	0,05%	0,95%	5,32%
48	Смоленская область	8702	1868	0,21%	0,96%	21,47%
49	Челябинская область	32739	2951	0,09%	0,96%	9,01%
50	Кировская область	11839	1427	0,12%	0,96%	12,05%
51	Республика Мордовия	7456	262	0,03%	0,97%	3,51%



АССОЦИАЦИЯ
РАЗВИТИЯ
ФИНАНСОВОЙ
ГРАМОТНОСТИ



Высшая
школа
бизнеса



Торгово-
промышленная
палата
Российской
Федерации

Центр
мониторинга
предпринимательской
грамотности

№	Субъект РФ	Всего запросов за 2022 г.	Кол-во прошедших обучение за 2022 г.	Доля прошедших обучение на 1 чел. в регионе РФ за 2022 г.	Доля запросов на 1 чел. в регионе РФ в год	Доля прошедших обучение / спрос, 2022 г.
52	Костромская область	6019	111	0,02%	0,97%	1,84%
53	Республика Башкортостан	38924	603	0,02%	0,97%	1,55%
54	Ханты-Мансийский автономный округ - Югра	16730	61	0,00%	0,98%	0,36%
55	Калужская область	10019	1208	0,12%	0,99%	12,06%
56	Пермский край	25999	6312	0,25%	1,02%	24,28%
57	Республика Татарстан (Татарстан)	39560	8544	0,22%	1,02%	21,60%
58	Тюменская область	15955	296	0,02%	1,03%	1,86%
59	Ростовская область	42974	1719	0,04%	1,03%	4,00%
60	Владимирская область	13695	658	0,05%	1,03%	4,80%
61	Липецкая область	11536	764	0,07%	1,04%	6,62%
62	Самарская область	32596	148	0,00%	1,04%	0,45%
63	Архангельская область	11459	2429	0,23%	1,07%	21,20%
64	Республика Коми	8690	1065	0,13%	1,08%	12,26%
Группа Q4						
65	Ямало-Ненецкий автономный округ	6169	2377	0,43%	1,12%	38,53%
66	Ярославская область	13740	10	0,00%	1,12%	0,07%
67	Красноярский край	32731	767	0,03%	1,15%	2,34%
68	Иркутская область	27177	2537	0,11%	1,15%	9,34%
69	Курская область	12691	516	0,05%	1,17%	4,07%
70	Рязанская область	12815	67	0,01%	1,18%	0,52%
71	Краснодарский край	67245	1733	0,03%	1,18%	2,58%
72	Воронежская область	28174	3029	0,13%	1,23%	10,75%
73	Республика Северная Осетия-Алания	8701	1338	0,19%	1,26%	15,38%
74	Республика Карелия	7737	1613	0,27%	1,28%	20,85%
75	Свердловская область	56491	1563	0,04%	1,32%	2,77%
76	Новосибирская область	39678	3303	0,12%	1,43%	8,32%
77	Белгородская область	23841	653	0,04%	1,56%	2,74%
78	Чукотский автономный округ	788	123	0,25%	1,57%	15,61%
79	Нижегородская область	50713	3362	0,11%	1,61%	6,63%
80	Орловская область	11633	223	0,03%	1,63%	1,92%
81	Чувашская Республика - Чувашия	21436	208	0,02%	1,79%	0,97%
82	Ленинградская область	36060	3554	0,19%	1,89%	9,86%

№	Субъект РФ	Всего запросов за 2022 г.	Кол-во прошедших обучение за 2022 г.	Доля прошедших обучение на 1 чел. в регионе РФ за 2022 г.	Доля запросов на 1 чел. в регионе РФ в год	Доля прошедших обучение / спрос, 2022 г.
83	город федерального значения Санкт-Петербург	101447	859	0,02%	1,89%	0,85%
84	Московская область	171774	1632	0,02%	2,21%	0,95%
85	город федерального значения Москва	279379	5023	0,04%	2,21%	1,80%

4.2.2. Популярность тематик спроса в регионах РФ

Анализ запросов населения субъектов РФ по тематикам показывает, что в перечне тем обучения, включенных в фокус настоящего исследования, можно выделить очевидные тематики – лидеры (см. Таблицу 2). Так, согласно средним значениям долей в поисковом портрете жителей субъектов РФ, 90% запросов сформировали следующие тематики - лидеры рейтинга (нижний порог отсека – 2% от полной корзины запросов в регионе РФ):

- «Бизнес-планирование» – 21% (в среднем доля поисковых запросов в регионах связана с данной темой обучающих программ)
- «Продажи (в т.ч. через маркетплейсы)» – 15%
- «Брендинг, маркетинг, привлечение клиентов, в т.ч. в сети Интернет» – 12%
- «Финансовая грамотность» – 9%
- «Юридическая грамотность» – 8%
- «Формирование и предоставление отчетности (налоговой, бухгалтерской и др.)» – 8%
- «Охрана труда на предприятии» - 6%
- «Основы самозанятости и старт бизнеса» – 4%
- «Поиск сотрудников и управление персоналом» – 3%
- «Туризм и гостиничный бизнес» – 2%
- «Масштабирование бизнеса» – 2%

Помимо средних значений, отраженных популярными запросами выше, не менее интересны и некоторые локальные сюжеты, связанные со значимостью определенных тематик для отдельных регионов. К примеру, тематика «Финансовая грамотность» оказалась наиболее популярной для таких регионов РФ, как Орловская область, Республика Бурятия, Республика Карелия (более 20%). Также интересно, что тематика «Продажи (в т.ч. через маркетплейсы)» наиболее популярна не только в городе федерального значения Москве и Московской области, но и в таких регионах, как Ивановская область, Пензенская область, Удмуртская Республика (более 25% от всех запросов в регионе). Тематика «Основы самозанятости и старт бизнеса» сформировала не менее 10% запросов в Волгоградской области. Тематика «Туризм и гостиничный бизнес» оказалась актуальной (не менее 5% запросов) для таких регионов, как Вологодская область, Республика Крым и город федерального значения Севастополь, Камчатский край, Кировская область, Республика Адыгея (Адыгея), Республика Алтай, а также Сахалинская область. Тематика «Поиск сотрудников и управление персоналом» актуальна (не менее 5% запросов) для запросов из Мурманской области, Сахалинской области, Забайкальского края.

Таблица 3. Структура регионального спроса на тематики обучения в сфере предпринимательства, 2022 г.

Источник: построено с использованием данных сервиса Яндекс wordstat и данных Росстат¹⁰

№	Субъект РФ	Бизнес-планирование	Продажи, маркетинг	Брендинг	Финансовая грамотность	Юридическая грамотность	Формирование отчетности	Охрана труда	Основы самозанятости	Поиск сотрудников, управление персоналом	Туризм и гостиничный бизнес	Масштабирование бизнеса
1	Алтайский край	16%	18%	14%	9%	9%	7%	6%	4%	2%	4%	2%
2	Амурская область	20%	9%	9%	16%	9%	10%	13%	5%	1%	1%	2%
3	Архангельская область	31%	9%	9%	15%	6%	7%	8%	3%	1%	1%	1%
4	Астраханская область	16%	11%	11%	20%	8%	9%	6%	3%	2%	2%	4%
5	Белгородская область	44%	11%	7%	7%	6%	5%	3%	3%	2%	1%	2%
6	Брянская область	18%	17%	9%	6%	12%	10%	9%	4%	3%	2%	1%
7	Владимирская область	27%	20%	13%	4%	9%	7%	3%	3%	2%	1%	1%
8	Волгоградская область	11%	18%	12%	9%	8%	8%	5%	10%	2%	2%	4%
9	Вологодская область	11%	18%	13%	7%	8%	7%	9%	4%	4%	5%	2%
10	Воронежская область	23%	19%	13%	5%	9%	11%	3%	2%	3%	2%	2%
11	город федерального значения Москва	6%	25%	20%	4%	8%	10%	4%	3%	3%	2%	2%

¹⁰ Цветовое обозначение в таблице отражает величину доли (в числовом выражении в %-тах) регионального спроса на конкретную тему обучения (от зеленого к красному). Зеленый цвет ячеек отражает наибольшие числовые значения в выборке, красный- наименьшие.

№	Субъект РФ	Бизнес-планирование	Продажи, маркетинг	Брендинг	Финансовая грамотность	Юридическая грамотность	Формирование отчетности	Охрана труда	Основы самозанятости	Поиск сотрудников, управление персоналом	Туризм и гостиничный бизнес	Масштабирование бизнеса
12	город федерального значения Санкт-Петербург	9%	21%	20%	5%	8%	9%	5%	3%	3%	2%	2%
13	город федерального значения Севастополь	11%	19%	16%	8%	9%	11%	5%	4%	2%	4%	2%
14	Еврейская автономная область	12%	14%	9%	14%	4%	8%	20%	2%	3%	1%	2%
15	Забайкальский край	28%	10%	9%	8%	8%	9%	8%	3%	5%	1%	1%
16	Ивановская область	9%	28%	13%	6%	14%	7%	3%	4%	2%	2%	2%
17	Иркутская область	27%	10%	10%	10%	9%	8%	6%	3%	4%	3%	2%
18	Кабардино-Балкарская Республика	19%	9%	9%	14%	9%	13%	8%	3%	3%	2%	3%
19	Калининградская область	13%	20%	17%	7%	6%	8%	5%	7%	2%	3%	2%
20	Калужская область	14%	19%	14%	6%	9%	9%	7%	3%	2%	3%	3%
21	Камчатский край	28%	7%	5%	11%	11%	10%	10%	1%	3%	6%	1%
22	Карачаево-Черкесская Республика	48%	7%	3%	8%	11%	5%	4%	4%	1%	3%	2%
23	Кемеровская область - Кузбасс	20%	13%	11%	10%	16%	6%	7%	4%	3%	2%	1%
24	Кировская область	15%	19%	14%	9%	10%	8%	4%	3%	2%	4%	2%
25	Костромская область	16%	17%	14%	8%	10%	8%	5%	4%	2%	3%	1%

№	Субъект РФ	Бизнес-планирование	Продажи, маркетинг	Брендинг	Финансовая грамотность	Юридическая грамотность	Формирование отчетности	Охрана труда	Основы самозанятости	Поиск сотрудников, управление персоналом	Туризм и гостиничный бизнес	Масштабирование бизнеса
26	Краснодарский край	21%	21%	13%	7%	6%	9%	3%	3%	2%	3%	2%
27	Красноярский край	20%	13%	10%	12%	9%	7%	7%	5%	4%	2%	3%
28	Курганская область	36%	13%	8%	14%	5%	7%	5%	2%	2%	2%	1%
29	Курская область	31%	13%	10%	6%	9%	9%	4%	3%	2%	2%	3%
30	Ленинградская область	9%	21%	20%	5%	8%	9%	5%	3%	3%	2%	2%
31	Липецкая область	21%	17%	11%	4%	11%	9%	4%	2%	3%	3%	3%
32	Магаданская область	16%	7%	8%	9%	7%	14%	17%	2%	3%	3%	0%
33	Московская область	6%	25%	20%	4%	8%	10%	4%	3%	3%	2%	2%
34	Мурманская область	16%	11%	9%	8%	8%	10%	12%	4%	5%	2%	2%
35	Ненецкий автономный округ	15%	15%	8%	15%	2%	10%	18%	8%	2%	0%	0%
36	Нижегородская область	13%	20%	12%	11%	8%	8%	5%	4%	2%	2%	3%
37	Новгородская область	26%	14%	15%	3%	3%	9%	6%	5%	2%	2%	2%
38	Новосибирская область	11%	20%	17%	10%	10%	6%	5%	3%	3%	2%	2%
39	Омская область	21%	15%	11%	8%	11%	7%	4%	3%	4%	3%	2%
40	Оренбургская область	22%	14%	11%	10%	12%	8%	4%	3%	3%	1%	2%
41	Орловская область	19%	11%	8%	34%	7%	8%	3%	2%	2%	1%	1%
42	Пензенская область	14%	25%	15%	5%	10%	9%	3%	5%	3%	1%	2%

№	Субъект РФ	Бизнес-планирование	Продажи, маркетинг	Брендинг	Финансовая грамотность	Юридическая грамотность	Формирование отчетности	Охрана труда	Основы самозанятости	Поиск сотрудников, управление персоналом	Туризм и гостиничный бизнес	Масштабирование бизнеса
43	Пермский край	20%	17%	15%	7%	7%	6%	5%	3%	3%	4%	3%
44	Приморский край	23%	11%	10%	9%	8%	11%	7%	3%	2%	2%	2%
45	Псковская область	10%	19%	15%	5%	8%	9%	6%	3%	2%	3%	2%
46	Республика Адыгея (Адыгея)	21%	18%	11%	7%	6%	10%	5%	4%	2%	4%	4%
47	Республика Алтай	40%	8%	4%	5%	7%	5%	8%	3%	3%	6%	6%
48	Республика Башкортостан	16%	17%	15%	9%	8%	7%	6%	5%	2%	3%	2%
49	Республика Бурятия	10%	11%	9%	22%	9%	10%	8%	5%	3%	3%	2%
50	Республика Дагестан	39%	13%	8%	9%	9%	10%	1%	2%	1%	1%	1%
51	Республика Ингушетия	22%	14%	10%	17%	14%	10%	2%	2%	0%	1%	3%
52	Республика Калмыкия	33%	14%	6%	4%	13%	11%	3%	3%	0%	1%	2%
53	Республика Карелия	12%	12%	10%	28%	8%	5%	5%	4%	4%	3%	2%
54	Республика Коми	40%	11%	8%	5%	6%	7%	8%	3%	1%	1%	1%
55	Республика Крым	11%	19%	16%	8%	9%	11%	5%	4%	2%	4%	2%
56	Республика Марий Эл	22%	18%	17%	7%	6%	6%	5%	4%	2%	1%	1%
57	Республика Мордовия	18%	10%	13%	6%	14%	10%	3%	5%	2%	4%	2%
58	Республика Саха (Якутия)	22%	6%	10%	12%	7%	9%	12%	5%	2%	1%	2%

№	Субъект РФ	Бизнес-планирование	Продажи, маркетинг	Брендинг	Финансовая грамотность	Юридическая грамотность	Формирование отчетности	Охрана труда	Основы самозанятости	Поиск сотрудников, управление персоналом	Туризм и гостиничный бизнес	Масштабирование бизнеса
59	Республика Северная Осетия-Алания	57%	7%	7%	4%	4%	7%	4%	1%	1%	2%	2%
60	Республика Татарстан (Татарстан)	18%	22%	11%	8%	9%	7%	3%	4%	2%	2%	3%
61	Республика Тыва	44%	9%	5%	16%	3%	5%	5%	3%	2%	2%	2%
62	Республика Хакасия	32%	12%	8%	11%	6%	5%	4%	8%	2%	1%	2%
63	Ростовская область	15%	21%	13%	6%	7%	10%	6%	5%	3%	2%	3%
64	Рязанская область	14%	17%	15%	12%	6%	14%	3%	3%	4%	1%	1%
65	Самарская область	18%	19%	13%	7%	9%	8%	4%	4%	3%	2%	2%
66	Саратовская область	14%	18%	11%	8%	15%	7%	6%	3%	3%	1%	3%
67	Сахалинская область	22%	6%	9%	11%	6%	9%	13%	3%	5%	5%	1%
68	Свердловская область	16%	20%	14%	5%	8%	7%	5%	3%	3%	3%	2%
69	Смоленская область	18%	18%	11%	8%	10%	9%	5%	4%	2%	3%	1%
70	Ставропольский край	18%	18%	13%	8%	9%	9%	4%	3%	3%	3%	2%
71	Тамбовская область	12%	18%	12%	9%	10%	11%	8%	5%	3%	1%	1%
72	Тверская область	13%	17%	18%	8%	7%	10%	4%	5%	3%	3%	1%
73	Томская область	13%	16%	13%	8%	14%	9%	6%	4%	3%	1%	2%
74	Тульская область	13%	18%	16%	5%	11%	12%	5%	2%	3%	3%	2%

№	Субъект РФ	Бизнес-планирование	Продажи, маркетинг	Брендинг	Финансовая грамотность	Юридическая грамотность	Формирование отчетности	Охрана труда	Основы самозанятости	Поиск сотрудников, управление персоналом	Туризм и гостиничный бизнес	Масштабирование бизнеса
75	Тюменская область	13%	19%	16%	6%	5%	8%	6%	5%	3%	3%	2%
76	Удмуртская Республика	6%	25%	14%	7%	9%	6%	6%	4%	3%	3%	7%
77	Ульяновская область	19%	18%	12%	5%	9%	9%	5%	4%	4%	1%	3%
78	Хабаровский край	13%	13%	12%	15%	9%	9%	7%	5%	3%	1%	3%
79	Ханты-Мансийский автономный округ - Югра	17%	13%	11%	13%	7%	6%	9%	4%	4%	2%	2%
80	Челябинская область	14%	17%	14%	7%	8%	7%	9%	6%	4%	3%	2%
81	Чеченская Республика	37%	19%	10%	5%	6%	8%	3%	2%	2%	1%	2%
82	Чувашская Республика - Чувашия	58%	11%	6%	5%	4%	4%	1%	2%	2%	1%	1%
83	Чукотский автономный округ	49%	1%	0%	12%	5%	8%	10%	0%	3%	0%	0%
84	Ямало-Ненецкий автономный округ	21%	10%	6%	12%	7%	6%	7%	8%	2%	1%	4%
85	Ярославская область	16%	19%	16%	7%	8%	6%	5%	7%	3%	3%	1%
	Средние значения	21%	15%	12%	9%	8%	8%	6%	4%	3%	2%	2%

5. Предложение по обучающим программам в регионах РФ

5.1. Структура и динамика предложения в Российской Федерации

На текущий момент база исследования включает в себя информацию по 12 895 обучающим программам в сфере предпринимательства, реализованным в 85 регионах РФ за период 2019–2022 гг., в которых российские граждане участвовали более 1,23 миллионов раз (т.е., согласно допущениям проекта, в среднем около 679 тысяч российских граждан прошли обучение по программам в сфере предпринимательства). Ряд программ реализуется организаторами обучения в разных регионах РФ и для целей проекта такие программы рассматриваются в качестве отдельных, при этом только 9 784 программ из представленных для анализа имеют уникальное название. Согласно данным проекта, в среднем, в России ежегодно реализуется около 3860 обучающих программ, посвященных предпринимательским компетенциям и учитываемых в рамках настоящего проекта. По данным проекта мы видим, как ежегодно прирастает число лиц, прошедших обучение (см. Рис. 9), каждый год меняется перечень и содержание обучающих программ. Из 4256 программ вошедших в базу исследования в 2022 году, впервые были запущены 3828 новых программ, 230 программ продолжили работу с 2022 года, 142 программы и 25 программ действовали с 2020 года и 2019 года соответственно¹¹.



Рис.9. Предложение по обучающим программам по предпринимательству в РФ, 2019-2022 гг.

Источник: составлено по данным проекта.

Изучение данных по тематикам обучающих программ за 2019–2022 гг. в Российской Федерации позволило разбить предложение по обучению на три группы:

- **Группа 1:** тематики обучения со средним количеством участников не менее 15 000 чел. в год;

¹¹ Оставшееся число приходится на 31 программу обучения, которые запускались в период с 2019 по 2020 год и прерывались на 1 или 2 года до их повторной реализации в 2022 году.

- **Группа 2:** тематики обучения со средним количеством участников не менее 3 000 чел. и менее 15 000 чел. в год;
- **Группа 3:** тематики обучения с количеством обучающихся менее 3000 чел. в год.

В рамках Группы 1 представлены наиболее популярные в России тематики обучения в сфере предпринимательства, в том числе:

- «Бизнес-планирование» – в среднем 25% от всех обучающихся за год;
- «Поиск сотрудников и управление персоналом» – в среднем 11% от всех обучающихся за год;
- «Масштабирование бизнеса» – в среднем 8% от всех обучающихся за год;
- «Продажи (в т.ч. через маркетплейсы)» – в среднем 7 % от всех обучающихся за год;
- «Личная эффективность (лидерство)» – в среднем 6% от всех обучающихся за год;
- «Молодежное предпринимательство» – в среднем 5% от всех обучающихся за год.

В отличие от наиболее устойчивых популярных тем, которые во многом совпадают с перечнем наиболее популярных тем поисковых запросов, в рамках Группы 2 год от года наблюдается динамика изменений запросов, демонстрирующая трендовую популярность отдельных тем. На Рис. 10 представлена динамика предложения по тематикам Группы 2:

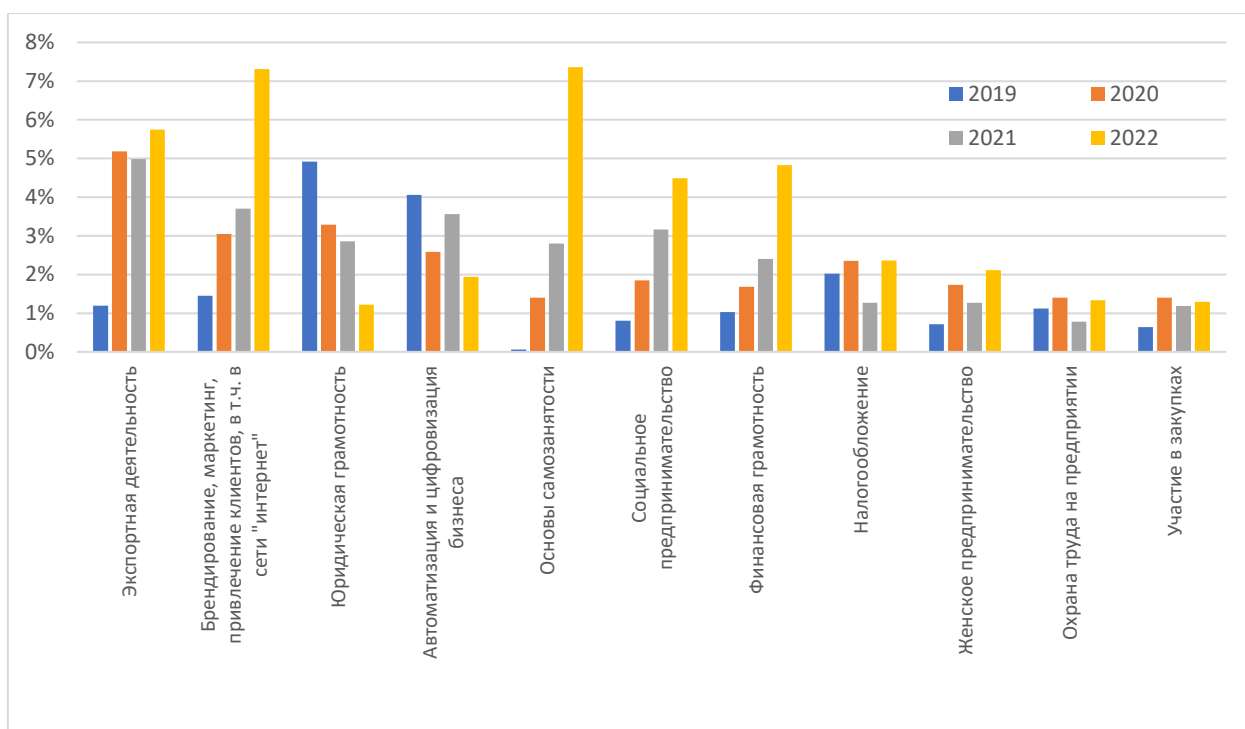


Рис. 10. Динамика тем предложения по обучающим программам в сфере предпринимательства в России, 2019–2022 гг.

Источник: составлено по данным проекта.

Представленные данные показывают, что в 2022 г. растет доля обучающихся по программам таких тематик как «Брендинг, маркетинг, привлечение клиентов, в т.ч. в сети Интернет»,

«Экспортная деятельность»¹², «Финансовая грамотность», «Социальное предпринимательство» и особенно значительный рост наблюдается по программам «Основы самозанятости и старт бизнеса», при этом доля обучающихся по теме «Юридическая грамотность» снижается.

Группировка данных по реализованным обучающим программам в сфере предпринимательства в соответствии с моделью компетенций, используемой в проекте, указывает на то, что наиболее приоритетными группами компетенций, выбираемыми гражданами в рамках обучающих программ, являются «Поиск бизнес-возможности и создание бизнес-идеи» и «Нахождение и привлечение ресурсов» (см. Рис. 11).



Рис. 11. Разбивка тем обучающих программ согласно модели проекта, %, 2019–2022 гг.

Источник: составлено по данным проекта.

Можно предположить, что вследствие влияния беспрецедентной санкционной политики в отношении России сократились ранее доступные бизнес-опции, что вызвало острую потребность со стороны граждан в поиске новых возможностей для бизнеса. Анализ динамики прохождения обучения по соответствующим группам модели проекта за годы наблюдений показывает, что в 2022 г. выросло количество граждан, прошедших обучение по теме «Поиск бизнес-возможности и создание бизнес-идеи» в сравнении с группой «Нахождение и привлечение ресурсов».

¹² В дополнение к ранее описанной методологии исследования были дополнительно проанализированы данные АО «Российский экспортный центр» по обучающим программам по теме «Экспортной деятельности»

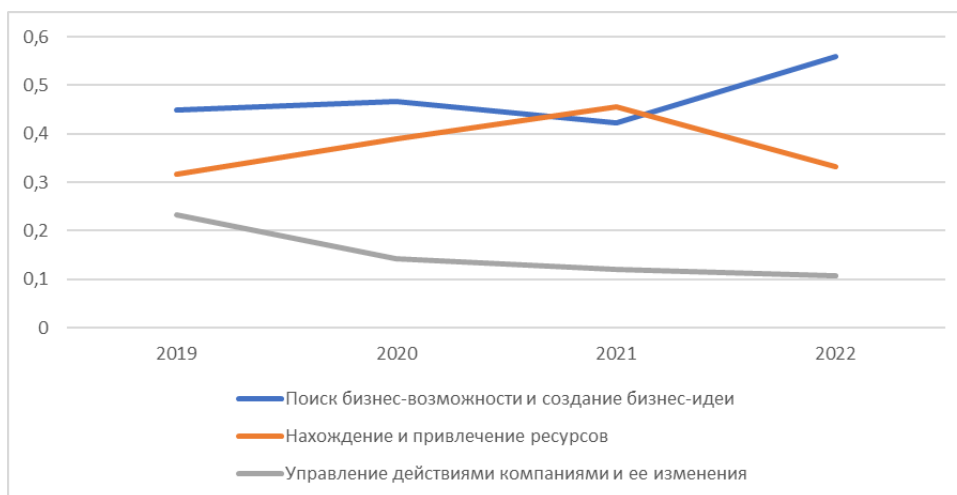


Рис. 12. Динамика обучающих программ согласно модели проекта, 2019–2022 гг.

Источник: составлено по данным проекта.

5.2. Структура предложения в разрезе субъектов РФ

Принимая во внимание разный размер субъектов РФ, данные по обучению российских граждан за 4 года наблюдений (2019–2022 гг.) были скорректированы с учетом относительного показателя числа прошедших обучение на одного человека, проживающего в регионе РФ. На основе полученных данных были выделены четыре группы субъектов РФ (см. Таблицу 4):

Группа SQ1 - по числу прошедших обучение от минимального значения (0,03% в Республике Ингушетия) до первого квартиля (0,27%);

Группа SQ2 - по уровню запросов от первого квартиля включительно и до медианного значения (0,38%);

Группа SQ3 - по уровню запросов от медианного значения включительно до третьего квартиля (0,66%);

Группа SQ4 - от 3 квартиля включительно до максимального значения (3,08%).

Средний процент прошедших обучение от населения субъектов РФ за 4 года на одного человека, проживающего в регионе РФ, составил 0,52%. Полученные данные позволяют нам предположить, что в субъектах РФ, относящихся к Группе SQ4, доля населения, прошедшего обучение, почти в 5 раз больше, чем в регионах Группы SQ1 (среднее значение составляет 0,19% для Группы Q1 против 1,05% для Группы Q4). Сравнение регионов, попавших в Группы SQ1 и SQ4, по данным спроса и данным предложения позволяет выявить следующую картину:

1. ряд субъектов РФ имеют низкую оценку одновременно по среднему спросу и по среднему предложению на одного человека, проживающего в регионе, в т.ч. Забайкальский край, Кабардино-Балкарская Республика, Карачаево-Черкесская Республика, Псковская область, Республика Ингушетия, Республика Калмыкия, Республика Тыва, Чеченская Республика;
2. ряд субъектов РФ имеют высокую оценку одновременно и по среднему спросу, и по предложению на одного жителя региона, в т.ч. Ямало-Ненецкий автономный округ, Республика Северная Осетия-Алания, Республика Карелия, Чукотский автономный округ, Ленинградская область, город федерального значения Москва.

Ситуации, обозначенные в п.п.1 и 2, могут служить основаниями для изменения политики региональных властей, связанной с поддержкой и стимулированием предпринимательской образовательной активности, поскольку в отсутствие целенаправленных действий со стороны соответствующего региона РФ фактические спрос и предложение в регионе обучающих программ в сфере предпринимательства могут создавать устойчивые неблагоприятные условия для местных жителей по сравнению со среднероссийскими показателями, либо будет существовать разрыв между уровнем запросов со стороны населения на обучающие программы и тем, что фактически предпринимает регион для удовлетворения данного спроса.

Еще одним важным показателем при оценке качества обучающих программ в регионе РФ является степень обеспеченности обучающими программами населения (количество программ на одного человека, проживающего в субъекте РФ), а также среднее число слушателей на одну программу. Регионы РФ, обладающие высокими показателями по уровню предпринимательской образовательной активности, могут выступать в качестве образца в части количества программ обучения на одного человека, проживающего в таком регионе, что следует учитывать субъектам РФ, испытывающим системные сложности в предпринимательской активности. Не менее важным обстоятельством представляется выявленная на основании данных по регионам РФ ситуация, при которой в отдельных регионах можно устойчиво наблюдать более низкую численность граждан, прошедших обучение по программам в сфере предпринимательства. В данном случае речь может идти о неэффективных методах управления обучающими программами в сфере предпринимательства, при которых на один условный рубль государственной поддержки, выделяемой на реализацию сопоставимых по содержанию и качеству обучающих программ в сфере предпринимательства, в разных регионах РФ могут существовать разрывы в количественных показателях по числу прошедших обучение по одной программе граждан в 2 раза или даже больше (в группе регионов SQ4 среднее количество человек, прошедших обучение по одной программе, выше в 2,06 раз в сравнении с обучающими программами из группы регионов SQ1). В Таблице 4 представлены регионы РФ, где при относительно большом количестве программ среднее количество слушателей на одну программу может быть менее среднероссийского показателя (77 человек на одну программу). В Топ-5 субъектов РФ по числу обучающихся на одной программе входят город федерального значения Москва (среднее количество - 1533 человек на одну программу), Республика Дагестан (373 человека на одну программу), Республика Татарстан (Татарстан) (268 человек на одну программу), Нижегородская область (254 человек на одну программу), Челябинская область (244 человек на одну программу). К числу регионов с наименьшим числом слушателей на одну программу относятся Ненецкий автономный округ (9 человек на одну программу), Псковская область (12 человек на одну программу), Республика Ингушетия (12 человек на одну программу), Республика Тыва, Владимирская область, Еврейская автономная область (15 человек на одну программу).

Таблица 4. Региональное предложение по обучающим курсам по предпринимательству, 2019–2022 гг.

Источник: составлено по данным проекта

№	Субъект РФ	Всего прошедших обучение за 2019-2022 гг.	Всего прошедших обучение за 2022 г.	Население субъекта РФ	Охват обучения за 4 года: количество прошедших обучение на 1 человека в субъекте РФ	Охват обучения за 2022 г.: количество прошедших обучение на 1 человека в субъекте РФ	Количество программ за 2019–2022 гг.	Среднее число слушателей на 1 программу в субъекте РФ за 2019–2022 гг.	Количество программ на 10 человек в субъекте РФ за 2019–2022 гг.
Группа SQ1									
1	Республика Ингушетия	138	34	506688	0,03%	0,01%	12	12	3,53
2	Костромская область	728	111	633392	0,11%	0,02%	28	26	2,52
3	Республика Тыва	457	171	327388	0,14%	0,05%	30	15	1,75
4	Республика Башкортостан	5687	603	4037811	0,14%	0,01%	44	129	0,73
5	Московская область	10935	1632	7687647	0,14%	0,02%	123	89	0,75
6	Забайкальский край	1555	377	1059657	0,15%	0,04%	35	44	0,93
7	Пензенская область	2108	1029	1304825	0,16%	0,08%	67	31	0,65
8	Кабардино-Балкарская Республика	1438	152	868174	0,17%	0,02%	30	48	1,97
9	Чеченская Республика	2812	1599	1476752	0,19%	0,11%	75	37	0,47
10	Удмуртская Республика	2867	293	1501005	0,19%	0,02%	31	92	1,06

№	Субъект РФ	Всего прошедших обучение за 2019-2022 гг.	Всего прошедших обучение за 2022 г.	Население субъекта РФ	Охват обучения за 4 года: количество прошедших обучение на 1 человека в субъекте РФ	Охват обучения за 2022 г.: количество прошедших обучение на 1 человека в субъекте РФ	Количество программ за 2019– 2022 гг.	Среднее число слушателей на 1 программу в субъекте РФ за 2019–2022 гг.	Количество программ на 10 человек в субъекте РФ за 2019– 2022 гг.
11	Чувашская Республика - Чувашия	2388	208	1217820	0,20%	0,02%	44	54	2,12
12	Оренбургская область	3866	810	1956256	0,20%	0,04%	56	69	0,69
13	Кемеровская область-Кузбасс	5288	1105	2657758	0,20%	0,04%	59	90	0,53
14	Орловская область	1488	223	733682	0,20%	0,03%	77	19	3,45
15	Республика Калмыкия	578	228	271035	0,21%	0,08%	34	17	1,49
16	Карачаево- Черкесская Республика	1031	149	465669	0,22%	0,03%	25	41	1,68
17	Брянская область	2719	213	1192570	0,23%	0,02%	64	42	3,00
18	Красноярский край	6959	767	2867875	0,24%	0,03%	90	77	1,17
19	Ставропольский край	6977	442	2803021	0,25%	0,02%	173	40	3,91
20	Псковская область	1596	240	626046	0,25%	0,04%	138	12	5,75
21	Вологодская область	3048	574	1160721	0,26%	0,05%	95	32	1,66
Группа SQ2									

№	Субъект РФ	Всего прошедших обучение за 2019-2022 гг.	Всего прошедших обучение за 2022 г.	Население субъекта РФ	Охват обучения за 4 года: количество прошедших обучение на 1 человека в субъекте РФ	Охват обучения за 2022 г.: количество прошедших обучение на 1 человека в субъекте РФ	Количество программ за 2019– 2022 гг.	Среднее число слушателей на 1 программу в субъекте РФ за 2019–2022 гг.	Количество программ на 10 человек в субъекте РФ за 2019– 2022 гг.
22	Свердловская область	11428	1563	4310861	0,27%	0,04%	112	102	0,72
23	Республика Мордовия	2129	262	790829	0,27%	0,03%	79	27	3,02
24	Мурманская область	2042	77	741511	0,28%	0,01%	75	27	9,74
25	Саратовская область	6892	688	2421785	0,28%	0,03%	58	119	0,84
26	Республика Крым	5573	1178	1912025	0,29%	0,06%	57	98	0,48
27	Ярославская область	3679	10	1253189	0,29%	0,00%	76	48	76,00
28	Тверская область	3726	888	1260345	0,30%	0,07%	51	73	0,57
29	Алтайский край	7138	1660	2317052	0,31%	0,07%	207	34	1,25
30	город федерального значения Севастополь	1384	269	448829	0,31%	0,06%	39	35	1,45
31	Республика Хакасия	1673	723	534186	0,31%	0,14%	46	36	0,64
32	Ростовская область	13259	1719	4195327	0,32%	0,04%	94	141	0,55
33	Владимирская область	4368	658	1358538	0,32%	0,05%	297	15	4,51
34	Белгородская область	5009	653	1547532	0,32%	0,04%	125	40	1,91

№	Субъект РФ	Всего прошедших обучение за 2019-2022 гг.	Всего прошедших обучение за 2022 г.	Население субъекта РФ	Охват обучения за 4 года: количество прошедших обучение на 1 человека в субъекте РФ	Охват обучения за 2022 г.: количество прошедших обучение на 1 человека в субъекте РФ	Количество программ за 2019– 2022 гг.	Среднее число слушателей на 1 программу в субъекте РФ за 2019–2022 гг.	Количество программ на 10 человек в субъекте РФ за 2019– 2022 гг.
35	Тамбовская область	3275	1126	1006962	0,33%	0,11%	66	50	0,59
36	Краснодарский край	19422	1733	5677786	0,34%	0,03%	460	42	2,65
37	город федерального значения Санкт- Петербург	18532	859	5392992	0,34%	0,02%	131	141	1,53
38	Архангельская область	3783	2429	1092277	0,35%	0,22%	69	55	0,28
39	Курская область	3871	516	1103059	0,35%	0,05%	122	32	2,36
Группа SQ3									
40	Самарская область	12059	148	3179026	0,38%	0,00%	255	47	17,23
41	Томская область	4103	202	1079051	0,38%	0,02%	104	39	5,15
42	Иркутская область	9120	2537	2390827	0,38%	0,11%	66	138	0,26
43	Сахалинская область	1880	487	488453	0,38%	0,10%	89	21	1,83
44	Курганская область	3244	972	826941	0,39%	0,12%	64	51	0,66
45	Республика Бурятия	3925	1377	986109	0,40%	0,14%	155	25	1,13
46	Республика Дагестан	12686	2613	3111353	0,41%	0,08%	34	373	0,13

№	Субъект РФ	Всего прошедших обучение за 2019-2022 гг.	Всего прошедших обучение за 2022 г.	Население субъекта РФ	Охват обучения за 4 года: количество прошедших обучение на 1 человека в субъекте РФ	Охват обучения за 2022 г.: количество прошедших обучение на 1 человека в субъекте РФ	Количество программ за 2019– 2022 гг.	Среднее число слушателей на 1 программу в субъекте РФ за 2019–2022 гг.	Количество программ на 10 человек в субъекте РФ за 2019– 2022 гг.
47	Ульяновская область	5146	2184	1229687	0,42%	0,18%	91	57	0,42
48	Калининградская область	4286	710	1012253	0,42%	0,07%	138	31	1,94
49	Тюменская область	6614	296	1537684	0,43%	0,02%	47	141	1,59
50	Волгоградская область	10811	1810	2491751	0,43%	0,07%	234	46	1,29
51	Омская область	8388	1014	1926562	0,44%	0,05%	332	25	3,27
52	Липецкая область	5378	764	1139492	0,47%	0,07%	117	46	1,53
53	Нижегородская область	15218	3362	3203818	0,47%	0,10%	60	254	0,18
54	Челябинская область	17800	2951	3466960	0,51%	0,09%	73	244	0,25
55	Ханты-Мансийский автономный округ - Югра	9194	61	1674086	0,55%	0,00%	91	101	14,92
56	Рязанская область	6117	67	1108924	0,55%	0,01%	167	37	24,93
57	Республика Марий Эл	3845	475	679094	0,57%	0,07%	91	42	1,92
58	Республика Татарстан (Татарстан)	23071	8544	3902642	0,59%	0,22%	86	268	0,10

№	Субъект РФ	Всего прошедших обучение за 2019-2022 гг.	Всего прошедших обучение за 2022 г.	Население субъекта РФ	Охват обучения за 4 года: количество прошедших обучение на 1 человека в субъекте РФ	Охват обучения за 2022 г.: количество прошедших обучение на 1 человека в субъекте РФ	Количество программ за 2019– 2022 гг.	Среднее число слушателей на 1 программу в субъекте РФ за 2019–2022 гг.	Количество программ на 10 человек в субъекте РФ за 2019– 2022 гг.
59	Новгородская область	3576	424	596173	0,60%	0,07%	124	29	2,92
60	Астраханская область	6041	298	1005967	0,60%	0,03%	110	55	3,69
61	Воронежская область	14499	3029	2323657	0,62%	0,13%	268	54	0,88
62	Новосибирская область	17500	3303	2798251	0,63%	0,12%	396	44	1,20
63	Республика Коми	5138	1065	820171	0,63%	0,13%	155	33	1,46
Группа SQ4									
64	Калужская область	6645	1208	1000070	0,66%	0,12%	188	35	1,56
65	Приморский край	13031	2462	1895305	0,69%	0,13%	216	60	0,88
66	Еврейская автономная область	1110	117	158381	0,70%	0,07%	72	15	6,15
67	Хабаровский край	9305	4264	1315310	0,71%	0,32%	396	23	0,93
68	Республика Северная Осетия-Алания	5024	1338	697064	0,72%	0,19%	245	21	1,83
69	Ленинградская область	13651	3554	1876392	0,73%	0,19%	322	42	0,91

№	Субъект РФ	Всего прошедших обучение за 2019-2022 гг.	Всего прошедших обучение за 2022 г.	Население субъекта РФ	Охват обучения за 4 года: количество прошедших обучение на 1 человека в субъекте РФ	Охват обучения за 2022 г.: количество прошедших обучение на 1 человека в субъекте РФ	Количество программ за 2019– 2022 гг.	Среднее число слушателей на 1 программу в субъекте РФ за 2019–2022 гг.	Количество программ на 10 человек в субъекте РФ за 2019– 2022 гг.
70	Ивановская область	7380	1224	997196	0,74%	0,12%	248	30	2,03
71	Кировская область	9714	1427	1262549	0,77%	0,11%	325	30	2,28
72	Смоленская область	7218	1868	934747	0,77%	0,20%	317	23	1,70
73	Республика Карелия	4927	1613	614628	0,80%	0,26%	174	28	1,08
74	Республика Алтай	1964	205	220140	0,89%	0,09%	45	44	2,20
75	город федерального значения Москва	113446	5023	12692466	0,89%	0,04%	74	1533	0,15
76	Магаданская область	1276	732	140199	0,91%	0,52%	73	17	1,00
77	Республика Саха (Якутия)	9260	886	970105	0,95%	0,09%	162	57	1,83
78	Амурская область	7587	702	790676	0,96%	0,09%	102	74	1,45
79	Республика Адыгея (Адыгея)	4483	793	463453	0,97%	0,17%	167	27	2,11
80	Ненецкий автономный округ	433	19	44110	0,98%	0,04%	50	9	26,32
81	Тульская область	15672	2393	1466025	1,07%	0,16%	839	19	3,51
82	Пермский край	39537	6312	2599301	1,52%	0,24%	1423	28	2,25

№	Субъект РФ	Всего прошедших обучение за 2019-2022 гг.	Всего прошедших обучение за 2022 г.	Население субъекта РФ	Охват обучения за 4 года: количество прошедших обучение на 1 человека в субъекте РФ	Охват обучения за 2022 г.: количество прошедших обучение на 1 человека в субъекте РФ	Количество программ за 2019– 2022 гг.	Среднее число слушателей на 1 программу в субъекте РФ за 2019–2022 гг.	Количество программ на 10 человек в субъекте РФ за 2019– 2022 гг.
83	Ямало-Ненецкий автономный округ	8331	2377	544008	1,53%	0,44%	200	42	0,84
84	Камчатский край	6315	2609	312438	2,02%	0,84%	334	19	1,28
85	Чукотский автономный округ	1563	123	50726	3,08%	0,24%	83	19	6,75

5.3. Популярность тематик предложения в разрезе субъектов РФ

Анализ обучающих программ в сфере предпринимательства в субъектах РФ позволяет выделить очевидные тематики – лидеры по количеству слушателей, прошедших обучение (нижний порог отсека – 2% от всех прошедших обучение в регионе РФ). Представленные в Таблице 5 тематики занимают, в среднем, 72% в общем портфеле обучения по программам в сфере предпринимательства в субъектах РФ, в том числе (см. Таблицу 5):

- «Бизнес-планирование» – 27% (в среднем доля программ в портфеле тем, предложенных в регионах, связана с данной темой обучающих программ)
- «Поиск сотрудников и управление персоналом» – 12%
- «Масштабирование бизнеса» – 9%
- «Личная эффективность (лидерство)» – 7%
- «Продажи (в т.ч. через маркетплейсы)» – 7%
- «Молодежное предпринимательство» – 5%
- «Экспортная деятельность» – 4%
- «Юридическая грамотность» – 3%
- «Брендинг, маркетинг, привлечение клиентов, в т.ч. в сети Интернет» – 3%
- «Автоматизация и цифровизация бизнеса» – 3%
- «Налогообложение» – 2%
- «Основы самозанятости и старт бизнеса» – 3%

Как можно увидеть, структура популярных тематик предложения частично совпадает со структурой топ-спроса в регионах РФ (например, «Бизнес-планирование», «Продажи, в т.ч. через маркетплейсы», «Брендинг, маркетинг, привлечение клиентов, в т.ч. в сети Интернет», «Поиск сотрудников и управление персоналом», «Основы самозанятости и старт бизнеса», «Масштабирование бизнеса»). При этом приоритет предложения по обучающим программам в сфере предпринимательства иной, чем был выявлен в рамках анализа поисковых запросов. Так, более приоритетный запрос по теме «Продажи (в т.ч. через маркетплейсы)» имеет существенно меньшее среднее покрытие за счет реализуемых обучающих программ, так же, как и тематика «Брендинг, маркетинг и привлечение клиентов, в т.ч. в сети Интернет» (2 и 3 место по популярности в среди проанализированных поисковых запросов).

Также отметим, что некоторые тематики вообще не представлены в топ-предложениях в субъектах РФ, к примеру высокий запрос на такие тематики обучения, как «Финансовая грамотность», «Формирование и представление отчетности (налоговой, бухгалтерской и др.)», «Охрана труда на предприятии» и «Туризм и гостиничный бизнес» не отражается в перечне наиболее популярных обучающих программ в субъектах РФ. Также, следует отметить, что в списке топ-программ по количеству слушателей, прошедших обучение, присутствует тематика обучения «Автоматизация и цифровизация бизнеса», которая не входила в список топ-запросов по регионам РФ, что может свидетельствовать о несоответствии между реальным спросом и фактическим предложением в связи с тем, что органы инфраструктуры поддержки МСП в т.ч. продвигают обучающие программы, которые пользуются наименьшей популярностью - поскольку относятся к программам с малым числом поисковых запросов (вероятная логика - «обучаем не тому, что требуется в регионах, а тому, что считаем важным»).



АССОЦИАЦИЯ
РАЗВИТИЯ
ФИНАНСОВОЙ
ГРАМОТНОСТИ



Высшая
школа
бизнеса



Торгово-
промышленная
палата
Российской
Федерации

Центр
мониторинга
предпринимательской
грамотности

Помимо средних значений, отраженных популярными запросами выше, не менее интересны и некоторые локальные сюжеты, связанные со значимостью конкретных тематик обучающих программ для отдельных регионов РФ. К примеру, тематика «Молодежное предпринимательство» наиболее активно продвигается в портфеле предложений таких регионов РФ, как Республика Алтай, Камчатский край, Тверская и Ульяновские области (более 25% от общего числа обучившихся в регионе). Тематика «Поиск сотрудников и управление персоналом» наиболее масштабно представлена количеством участников, прошедших обучение в городе федерального значения Москве (более 50% от общего числа обучившихся в данном регионе). Наибольшее число прошедших обучение по программам с тематикой «Продажи (в т.ч. через маркетплейсы)» представлено в Ивановской, Мурманской и Оренбургской областях (более 15% от общего числа обучившихся). Тематика «Масштабирование бизнеса» наиболее востребована в Астраханской области (более 54% от всех обучившихся в регионе) и Приморском крае (более 25%). В Ростовской области неожиданно наиболее популярной темой предложенных курсов стала тематика «Личная эффективность (лидерство)».

Таблица 5. Региональное предложение по обучающим программам в сфере предпринимательства, 2019–2022 гг.

Источник: составлено по данным проекта¹³

№	Субъекты РФ	Бизнес-планирование	Поиск сотрудников и управление персоналом	Масштабирование бизнеса	Личная эффективность (лидерство)	Продажи, в т.ч. через маркетплейсы	Молодежное предпринимательство	Экспортная деятельность	Юридическая грамотность	Брендинг, маркетинг, привлечение клиентов, в т.ч. в сети Интернет	Автоматизация и цифровизация бизнеса	Налогообложение	Основы самозанятости
1	Алтайский край	19%	3%	9%	7%	12%	4%	4%	3%	8%	2%	1%	1%
2	Амурская область	60%	2%	3%	2%	2%	8%	2%	1%	1%	1%	1%	2%
3	Архангельская область	18%	1%	8%	5%	4%	1%	2%	1%	3%	2%	0%	2%
4	Астраханская область	12%	2%	54%	3%	2%	4%	3%	1%	1%	3%	0%	1%
5	Белгородская область	24%	4%	14%	10%	6%	2%	3%	3%	3%	6%	0%	3%
6	Брянская область	50%	2%	5%	10%	5%	0%	4%	2%	1%	2%	1%	0%
7	Владимирская область	22%	4%	8%	9%	7%	1%	4%	8%	3%	5%	3%	2%
8	Волгоградская область	32%	3%	6%	5%	5%	3%	2%	2%	3%	2%	1%	6%
9	Вологодская область	12%	8%	6%	5%	6%	0%	0%	9%	4%	3%	2%	0%
10	Воронежская область	21%	4%	21%	7%	7%	14%	1%	3%	7%	3%	0%	3%
11	город федерального значения Москва	14%	56%	5%	4%	4%	0%	12%	2%	0%	2%	0%	0%
12	город федерального значения Санкт-Петербург	29%	5%	16%	13%	11%	0%	1%	5%	2%	6%	0%	1%
13	город федерального значения Севастополь	32%	0%	25%	2%	0%	3%	3%	0%	18%	1%	0%	1%
14	Еврейская автономная область	12%	0%	6%	10%	1%	7%	13%	7%	4%	0%	2%	1%

¹³ Цветовое обозначение в таблице отражает величину доли (в числовом выражении в %-тах) регионального предложения по конкретной теме обучения (от красного к зеленому). Зеленый цвет ячеек отражает наибольшие числовые значения в выборке, красный - наименьшие.

№	Субъекты РФ	Бизнес-планирование	Поиск сотрудников и управление персоналом	Масштабирование бизнеса	Личная эффективность (лидерство)	Продажи, в т.ч. через маркетплейсы	Молодежное предпринимательство	Экспортная деятельность	Юридическая грамотность	Брендинг, маркетинг, привлечение клиентов, в т.ч. в сети Интернет	Автоматизация и цифровизация бизнеса	Налогообложение	Основы самозанятости
15	Забайкальский край	38%	2%	7%	6%	6%	0%	6%	4%	0%	4%	0%	9%
16	Ивановская область	13%	5%	5%	6%	16%	0%	1%	7%	7%	5%	3%	4%
17	Иркутская область	38%	2%	7%	5%	4%	18%	2%	2%	2%	3%	0%	0%
18	Кабардино-Балкарская Республика	26%	5%	4%	3%	3%	0%	12%	9%	0%	1%	2%	3%
19	Калининградская область	28%	3%	11%	7%	10%	1%	3%	3%	4%	5%	0%	3%
20	Калужская область	10%	3%	10%	8%	7%	1%	3%	5%	2%	3%	2%	3%
21	Камчатский край	11%	4%	3%	4%	3%	29%	2%	3%	5%	3%	0%	1%
22	Карачаево-Черкесская Республика	27%	1%	4%	3%	5%	0%	7%	16%	0%	1%	0%	17%
23	Кемеровская область-Кузбасс	31%	2%	7%	7%	7%	24%	3%	2%	0%	2%	0%	1%
24	Кировская область	16%	4%	3%	4%	8%	5%	2%	8%	6%	4%	7%	1%
25	Костромская область	21%	4%	22%	10%	15%	0%	0%	4%	9%	4%	0%	2%
26	Краснодарский край	31%	5%	14%	12%	9%	1%	1%	4%	6%	4%	2%	1%
27	Красноярский край	31%	3%	9%	7%	7%	19%	3%	3%	2%	3%	1%	5%
28	Курганская область	23%	1%	12%	2%	5%	20%	8%	2%	2%	1%	2%	0%
29	Курская область	42%	3%	5%	11%	6%	0%	6%	7%	3%	1%	1%	2%
30	Ленинградская область	23%	1%	11%	2%	5%	6%	1%	1%	2%	20%	0%	3%
31	Липецкая область	30%	1%	13%	6%	6%	9%	7%	5%	3%	3%	4%	2%
32	Магаданская область	14%	1%	4%	6%	6%	22%	0%	1%	4%	1%	1%	1%
33	Московская область	28%	4%	16%	15%	9%	0%	1%	4%	2%	7%	0%	2%

№	Субъекты РФ	Бизнес-планирование	Поиск сотрудников и управление персоналом	Масштабирование бизнеса	Личная эффективность (лидерство)	Продажи, в т.ч. через маркетплейсы	Молодежное предпринимательство	Экспортная деятельность	Юридическая грамотность	Брендинг, маркетинг, привлечение клиентов, в т.ч. в сети Интернет	Автоматизация и цифровизация бизнеса	Налогообложение	Основы самозанятости
34	Мурманская область	25%	3%	8%	10%	18%	0%	2%	3%	2%	6%	0%	0%
35	Ненецкий автономный округ	15%	2%	6%	4%	13%	0%	0%	4%	6%	4%	4%	1%
36	Нижегородская область	63%	1%	5%	3%	4%	0%	1%	1%	0%	1%	0%	8%
37	Новгородская область	23%	2%	6%	7%	3%	22%	6%	5%	6%	2%	2%	0%
38	Новосибирская область	24%	4%	13%	8%	10%	1%	1%	4%	8%	2%	2%	2%
39	Омская область	32%	7%	8%	7%	10%	0%	2%	5%	3%	2%	4%	3%
40	Оренбургская область	37%	2%	6%	5%	17%	1%	7%	2%	6%	2%	0%	1%
41	Орловская область	34%	2%	12%	5%	5%	2%	12%	4%	2%	2%	0%	1%
42	Пензенская область	15%	3%	7%	13%	15%	1%	14%	3%	4%	2%	0%	1%
43	Пермский край	9%	3%	6%	6%	11%	5%	0%	10%	5%	2%	20%	1%
44	Приморский край	23%	1%	26%	8%	6%	1%	2%	5%	5%	2%	5%	1%
45	Псковская область	25%	4%	11%	9%	8%	0%	1%	5%	7%	3%	0%	1%
46	Республика Адыгея (Адыгея)	22%	5%	5%	13%	10%	0%	1%	2%	5%	1%	1%	3%
47	Республика Алтай	15%	1%	6%	1%	1%	48%	0%	2%	2%	1%	0%	0%
48	Республика Башкортостан	31%	4%	17%	14%	9%	4%	5%	4%	1%	5%	0%	0%
49	Республика Бурятия	19%	0%	7%	4%	3%	3%	4%	2%	4%	0%	0%	12%
50	Республика Дагестан	54%	0%	1%	18%	1%	19%	0%	0%	0%	0%	0%	0%
51	Республика Ингушетия	24%	4%	19%	10%	9%	0%	8%	4%	0%	8%	0%	14%
52	Республика Калмыкия	16%	2%	6%	24%	9%	0%	15%	4%	6%	2%	0%	2%

№	Субъекты РФ	Бизнес-планирование	Поиск сотрудников и управление персоналом	Масштабирование бизнеса	Личная эффективность (лидерство)	Продажи, в т.ч. через маркетплейсы	Молодежное предпринимательство	Экспортная деятельность	Юридическая грамотность	Брендинг, маркетинг, привлечение клиентов, в т.ч. в сети Интернет	Автоматизация и цифровизация бизнеса	Налогообложение	Основы самозанятости
53	Республика Карелия	20%	1%	11%	4%	2%	2%	2%	1%	2%	3%	1%	9%
54	Республика Коми	22%	2%	3%	4%	9%	13%	1%	7%	5%	1%	3%	4%
55	Республика Крым	52%	0%	12%	1%	2%	0%	4%	0%	3%	3%	0%	4%
56	Республика Марий Эл	52%	1%	6%	3%	2%	7%	1%	1%	6%	1%	1%	1%
57	Республика Мордовия	15%	2%	10%	3%	5%	2%	5%	1%	6%	3%	0%	2%
58	Республика Саха (Якутия)	48%	3%	11%	5%	3%	1%	1%	3%	4%	9%	2%	1%
59	Республика Северная Осетия-Алания	14%	3%	13%	4%	4%	19%	3%	8%	3%	4%	3%	1%
60	Республика Татарстан (Татарстан)	55%	2%	6%	6%	9%	5%	1%	2%	2%	6%	0%	3%
61	Республика Тыва	19%	4%	10%	8%	7%	4%	10%	3%	5%	7%	0%	0%
62	Республика Хакасия	11%	3%	16%	7%	4%	6%	6%	1%	19%	1%	0%	4%
63	Ростовская область	22%	2%	8%	29%	5%	2%	1%	2%	3%	2%	0%	11%
64	Рязанская область	21%	1%	6%	4%	13%	13%	4%	3%	3%	7%	5%	4%
65	Самарская область	35%	3%	11%	10%	12%	0%	1%	4%	3%	3%	1%	0%
66	Саратовская область	32%	2%	19%	12%	11%	0%	2%	2%	2%	2%	0%	3%
67	Сахалинская область	25%	3%	6%	10%	9%	0%	4%	4%	7%	4%	2%	6%
68	Свердловская область	32%	3%	12%	8%	11%	1%	2%	4%	12%	4%	0%	1%
69	Смоленская область	21%	2%	2%	7%	10%	1%	8%	5%	4%	5%	2%	3%
70	Ставропольский край	17%	4%	11%	6%	7%	18%	2%	9%	2%	3%	0%	2%
71	Тамбовская область	14%	2%	19%	10%	3%	3%	4%	1%	9%	1%	4%	3%

№	Субъекты РФ	Бизнес-планирование	Поиск сотрудников и управление персоналом	Масштабирование бизнеса	Личная эффективность (лидерство)	Продажи, в т.ч. через маркетплейсы	Молодежное предпринимательство	Экспортная деятельность	Юридическая грамотность	Брендинг, маркетинг, привлечение клиентов, в т.ч. в сети Интернет	Автоматизация и цифровизация бизнеса	Налогообложение	Основы самозанятости
72	Тверская область	28%	2%	9%	9%	3%	36%	3%	2%	0%	2%	0%	3%
73	Томская область	33%	3%	10%	10%	12%	4%	1%	4%	4%	4%	2%	0%
74	Тульская область	18%	1%	6%	4%	6%	7%	1%	4%	4%	2%	3%	4%
75	Тюменская область	39%	2%	10%	7%	4%	24%	2%	2%	1%	2%	0%	0%
76	Удмуртская Республика	24%	4%	25%	9%	14%	0%	12%	4%	2%	4%	0%	0%
77	Ульяновская область	28%	2%	5%	6%	9%	26%	2%	3%	1%	2%	0%	4%
78	Хабаровский край	16%	3%	5%	7%	10%	4%	2%	6%	13%	3%	1%	9%
79	Ханты-Мансийский автономный округ - Югра	29%	3%	13%	8%	6%	20%	1%	2%	3%	2%	0%	1%
80	Челябинская область	59%	1%	5%	5%	2%	8%	1%	1%	2%	1%	0%	4%
81	Чеченская Республика	42%	4%	2%	6%	4%	0%	3%	4%	4%	1%	2%	0%
82	Чувашская Республика - Чувашия	35%	4%	8%	6%	7%	18%	3%	3%	0%	3%	0%	1%
83	Чукотский автономный округ	17%	6%	8%	8%	7%	5%	6%	3%	9%	0%	0%	4%
84	Ямало-Ненецкий автономный округ	26%	3%	3%	11%	8%	0%	0%	5%	3%	1%	3%	1%
85	Ярославская область	42%	2%	7%	6%	6%	15%	3%	4%	2%	4%	1%	2%
	Общий итог	27%	12%	9%	7%	7%	5%	4%	3%	3%	3%	2%	2%

5.4. Форматы обучающих программ в РФ и организаторы обучения

Анализ продолжительности (см. Рис. 13) всех представленных обучающих программ в сфере предпринимательства свидетельствует о том, что наиболее популярным для использования организаторами обучения является формат программ с длительностью от 2 до 5 часов, тогда как наименее популярными обучающими программами являются программы с длительностью от 10 до 30 часов и от 30 до 60 часов. Дополнительный анализ демонстрирует, что данная структура популярности форматов по длительности обучения сохраняется вне зависимости от тематики обучения (группы обучаемых предпринимательских компетенций).

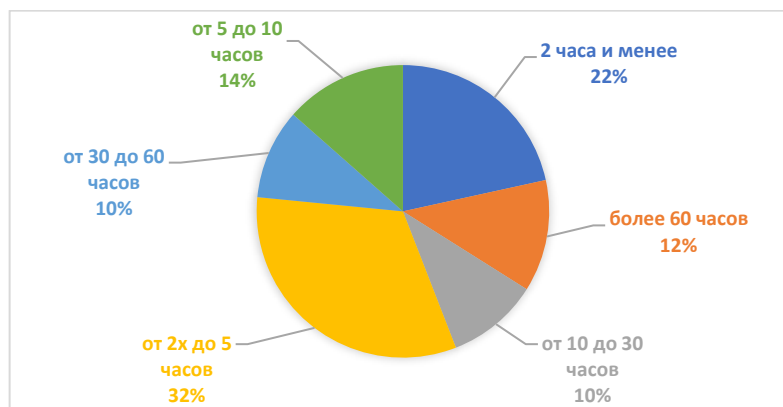


Рис. 13. Структура обучающих программ по продолжительности, %, 2019–2022 гг.

Источник: составлено по данным проекта.

С использованием полей базы данных, содержащих названия обучающих программ, была осуществлена разбивка всех представленных в базе программ по наиболее часто встречающимся форматам, в т.ч. вебинар, онлайн-курс, мастер-класс, семинар, тренинг, курс или программа, программа повышения квалификации и иные форматы (например, встречи с лидерами бизнеса, хакатоны и иные интерактивные форматы). Согласно данным проекта, наиболее популярным форматом, используемым в названии обучающей программы, является «Семинар», а также «Курс или программа» (см. Рис. 14). Наименее популярным форматом обучающей программы в перечне являются курсы по повышению квалификации.



Рис. 14. Структура обучающих программ по форматам, 2019–2022 гг.

Источник: составлено по данным проекта.

Кросс-анализ форматов обучающих программ и продолжительности обучения демонстрирует, что в основном, формат обучающей программы «вебинар» длится 2 часа и менее, формат программы «семинар», «тренинг», «мастер-класс» и «иное» длятся от 2 до 5 часов, программы повышения квалификации реализуются в основном от 30 до 60 часов. Второй по популярности формат обучающих программ «курс или программа» может длиться и более 60 часов.

Таблица 6. Структура предложения по форматам и длительности обучения, 2019–2022 гг.

Источник: составлено по данным проекта

Продолжительность обучения \ Формат обучения	Продолжительность обучения					
	2 часа и менее	от 2-х до 5 часов	от 5 до 10 часов	от 10 до 30 часов	от 30 до 60 часов	более 60 часов
Семинар	26%	61%	11%	2%	0%	0%
Курс / программа	1%	1%	13%	23%	26%	37%
Вебинар	72%	22%	4%	2%	0%	0%
Тренинг	23%	38%	20%	9%	9%	1%
Мастер-класс	19%	45%	25%	10%	1%	0%
ППК	2%	0%	3%	11%	54%	30%
Иное	19%	41%	25%	9%	4%	3%

С использованием данных об организаторах обучения, была осуществлена разбивка всех организаторов по категориям: «Юридические лица» (сюда вошли в т.ч. крупные организаторы обучения, такие как ПАО «Сбербанк» и их совместный проект с Минэкономразвития «Деловая среда»), «Индивидуальные предприниматели», «Образовательные учреждения» (сюда попали как высшие учебные заведения, так и колледжи, техникумы, частные образовательные учреждения дополнительного профессионального образования и т.п.), «Деловые организации» (в т.ч. ТПП РФ, «ОПОРА РОССИИ», «Деловая Россия» и т.п.), «Органы государственной власти и органы местного самоуправления» (отдельные мероприятия, проводимые представителями федеральных или региональных органов государственной власти, а также органов местного самоуправления), «Центры поддержки предпринимательства» (сюда попали организации инфраструктуры поддержки МСП, такие как фонды и центры поддержки, специализированные автономные некоммерческие организации, Корпорация МСП и т.п.), а также «Прочее» (где выявить очевидного организатора было сложно по причине наличия со-организаторов программы). Помимо организаторов обучения в ряде случаев были отмечены самозанятые граждане - как исполнители обучения.

Общее количество уникальных организаторов, а также непосредственных исполнителей обучения составляет менее 3 000. В Таблице 7 представлена статистика по количеству обучающих программ, среднему количеству прошедших обучение на одну программу по каждой категории организаторов и исполнителей, а также наиболее популярный формат обучения, использованный организатором или исполнителем обучения. Согласно данным проекта две основные категории организаторов и исполнителей обучения – «Юридические лица» и «Центры поддержки предпринимательства» представляют 81% от всего числа пройденных участниками обучения программ, при этом по количеству программ, указанные категории организаторов покрывают только 69%. Наиболее эффективными программами по среднему количеству прошедших обучение участников на одну обучающую программу являются программы, организованные представителями категорий

«Юридические лица» (135 слушателей, прошедших обучение на одну программу), «Органы государственной власти и органы местного самоуправления» (124 слушателя, прошедшего обучение на одну программу), а также «Центры поддержки предпринимательства» (97 слушателей, прошедших обучение на одну программу). При этом, 68% всех обучающих программ, организованных юридическими лицами, реализуются в формате «Семинар». «Курс или программа» - является наиболее популярным форматом программ обучения для организаторов из категорий «Центры поддержки предпринимательства», «Образовательные учреждения» и «Иное». Больше половины обучающих программ, реализуемых государственными органами, осуществляется в формате «тренинг».

Таблица 7. Структура предложения по форматам и длительности обучения, 2019–2022 гг.

Источник: составлено по данным проекта

Организатор обучения	Юр. лица	ИП	СЗ	Образов. учреждения	Деловые организации (ТПП РФ, ОПОРА РОССИИ, Деловая Россия)	Органы государственной власти и органы местного самоуправления	Фонды, центры поддержки, специализированные АНО, Корпорация МСП и т.п.	Прочее
Количество программ	3670	2000	538	634	291	21	5191	550
Количество прошедших обучение	494771	119200	17780	55154	16360	2599	503691	25629
Среднее количество прошедших обучение на 1 программу	135	60	33	87	56	124	97	47
Наиболее популярный формат обучения	Семинар (68%)		Семинар, 35%	Курс или программа, 66%	Семинар, 33%	Тренинг, 50%	Курс или программа, 36%	Курс или программа, 46%

6. Предпринимательская образовательная активность в регионах РФ

6.1. Профиль обучающихся

Количество данных, доступных в выборке, позволяет представить ограниченный социально-демографический профиль обучающегося. К примеру, информация по половой принадлежности слушателей обучающих программ доступна в 90% программ, данные по возрастному распределению обучающихся есть у 68% программ, а данные по занятости слушателей представлены лишь в 47% программах, и только 32% данных представлены в отношении имеющегося у слушателей образования. С учетом данной особенности профиль обучающегося будет построен с учетом половозрастной структуры выборки. Данные по занятости приводятся с оговоркой, что в базе отсутствует информация о занятости в отношении более чем 50% обучающихся на программах в сфере предпринимательства.

Наиболее характерный портрет обучающегося по программам в регионах РФ - женщина (57% от в среднем региональном срезе по всей выборке) в возрасте от 25 до 35 лет (29% по всем региональным срезам по выборке), предположительно (учитывая доступность данных по занятости обучающихся) являющаяся ИП (30% в региональном срезе по доступной выборке) или студентом ВУЗа или школьницей. Более подробно информация по профилю обучающегося в разрезе возрастных групп представлена на Рис. 15, а по занятости - на Рис.16. Фактор пола в профиле обучающегося также существенно зависит от региона РФ. К примеру, в таких субъектах РФ, как Кабардино-Балкарская Республика, Республика Ингушетия, Чеченская Республика мужчины составляют большую долю обучающихся (более 56% обучающихся – мужчины), тогда как в Республике Бурятия, Республике Карелия, Алтайском крае доля женщин среди обучающихся может составлять более 70% (см. Таблицу 8).

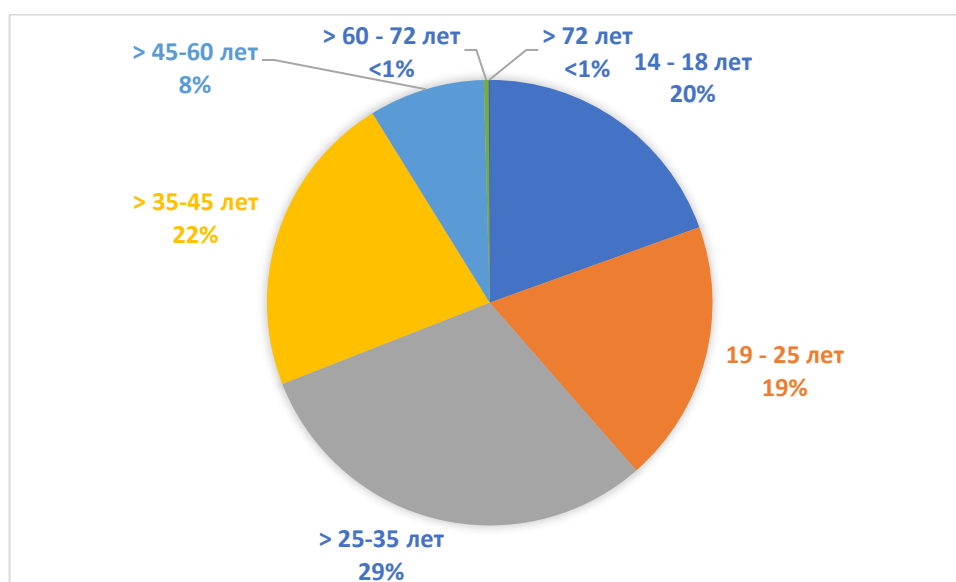


Рис. 15. Возрастной профиль обучающихся в регионах РФ, 2019–2022 гг.

Источник: составлено по данным проекта.

Вопрос возрастного профиля обучающегося в регионах РФ играет важную роль с точки зрения продвижения обучающих программ в сфере предпринимательства и их наполнения. Чем более «молодая» структура обучающихся – тем более вероятно, что со стороны целевой аудитории будут востребованы такие тематики обучения, как «Основы самозанятости и старт бизнеса», «Молодежное предпринимательство», «Креативное предпринимательство», а рост среднего возраста обучающихся может менять характер вопросов слушателей программ в рамках модели проекта (другой этап развития предпринимательского проекта). Причиной этого, как правило, является влияние опыта и возраста человека на вероятность запуска предпринимательского проекта, а также на вероятность успеха предпринимателя (к примеру, Azoulay, et al, 2020 о влиянии возраста на вероятность успеха технологического стартапа). Как можно увидеть в Таблице 8, в выборке проекта представлены некоторые регионы РФ, где в обучающих программах участвуют в основном люди старше 35 лет (например, Калужская область, Карачаево-Черкесская Республика, Республика Бурятия, Сахалинская область и другие). Кроме того, в ряде регионов РФ наблюдается ровно обратная картина, где в основном в обучающих программах участвуют либо студенты, либо молодые люди в возрасте до 25 лет (например, Приморский край, Курганская область, Республика Адыгея (Адыгея), Республика Мордовия, Тверская область). Этот фактор должен быть сопоставлен с целями указанных регионов по качеству предпринимательской деятельности. Если целевым результатом программ поддержки в регионах РФ является рост молодежных стартапов, вовлекающих студенчество в предпринимательскую деятельность как альтернативу карьеры в компаниях, значительное количество представителей молодежи среди обучающихся может свидетельствовать о том, что программа реализуется по назначению. Однако, если обучающие программы ориентированы на существующий технологический бизнес, и при этом основные обучающиеся вряд ли будут иметь большой опыт для востребованности в практике таких знаний, это может усиливать остроту вопроса – «кого и чему мы должны обучать?».

Таблица 8. Регионы РФ с отклонением от средней структуры возрастов обучающихся, 2019–2022 гг.

Источник: составлено по данным проекта¹⁴

№	Данные по возрасту и полу Субъект РФ	Возрастная структура профиля в регионе					% женщин от обучающихся
		14–18 лет	>18 - 25 лет	>25-35 лет	>35-45 лет	> 45–60 лет	
1	Алтайский край	12%	16%	32%	27%	12%	69%
2	Амурская область	28%	38%	19%	14%	1%	60%
3	Архангельская область	12%	23%	33%	23%	9%	62%
4	Астраханская область	9%	22%	39%	22%	8%	56%
5	Белгородская область	3%	29%	35%	23%	10%	54%
6	Брянская область	15%	16%	30%	26%	13%	57%
7	Владимирская область	15%	17%	41%	19%	8%	55%
8	Волгоградская область	3%	23%	33%	27%	13%	58%
9	Вологодская область	4%	26%	37%	25%	8%	52%

¹⁴ Цветовое обозначение в таблице отражает величину доли (в числовом выражении в %-тах) конкретной возрастной или половой категории в регионе (от красного к зеленому). Зеленый цвет ячеек отображает наибольшую величину доли.

№	Данные по возрасту и полу Субъект РФ	Возрастная структура профиля в регионе					% женщин от обучающихся
		14–18 лет	>18 - 25 лет	>25-35 лет	>35-45 лет	> 45–60 лет	
10	Воронежская область	33%	11%	28%	22%	6%	56%
11	город федерального значения Москва	15%	21%	30%	22%	10%	57%
12	город федерального значения Санкт-Петербург	3%	20%	45%	24%	8%	53%
13	город федерального значения Севастополь	27%	14%	40%	14%	4%	54%
14	Еврейская автономная область	22%	7%	19%	33%	18%	54%
15	Забайкальский край	16%	17%	34%	21%	10%	61%
16	Ивановская область	36%	18%	25%	16%	5%	67%
17	Иркутская область	7%	18%	40%	30%	5%	51%
18	Кабардино-Балкарская Республика	22%	26%	34%	15%	2%	44%
19	Калининградская область	4%	20%	41%	24%	10%	63%
20	Калужская область	4%	15%	28%	37%	16%	62%
21	Камчатский край	44%	6%	22%	20%	7%	65%
22	Карачаево-Черкесская Республика	1%	28%	17%	41%	13%	50%
23	Кемеровская область-Кузбасс	33%	16%	24%	20%	7%	59%
24	Кировская область	16%	11%	23%	30%	21%	62%
25	Костромская область	2%	17%	37%	30%	13%	63%
26	Краснодарский край	12%	15%	48%	20%	5%	58%
27	Красноярский край	27%	16%	28%	22%	7%	54%
28	Курганская область	43%	10%	18%	19%	10%	51%
29	Курская область	18%	21%	28%	23%	10%	55%
30	Ленинградская область	39%	14%	22%	18%	8%	64%
31	Липецкая область	16%	13%	37%	27%	6%	57%
32	Магаданская область	14%	11%	25%	26%	21%	56%
33	Московская область	2%	19%	34%	31%	12%	57%
34	Мурманская область	17%	11%	33%	26%	11%	54%
35	Ненецкий автономный округ	3%	14%	50%	25%	8%	68%
36	Нижегородская область	18%	13%	28%	29%	10%	46%
37	Новгородская область	38%	9%	24%	24%	5%	64%
38	Новосибирская область	8%	16%	37%	27%	11%	62%
39	Омская область	42%	18%	18%	14%	7%	60%
40	Оренбургская область	22%	13%	25%	24%	12%	57%
41	Орловская область	3%	20%	32%	30%	14%	59%
42	Пензенская область	4%	12%	30%	31%	21%	51%
43	Пермский край	6%	27%	34%	23%	9%	53%

№	Данные по возрасту и полу Субъект РФ	Возрастная структура профиля в регионе					% женщин от обучающихся
		14–18 лет	>18 - 25 лет	>25-35 лет	>35-45 лет	> 45–60 лет	
44	Приморский край	66%	8%	14%	9%	4%	57%
45	Псковская область	3%	20%	30%	32%	12%	56%
46	Республика Адыгея (Адыгея)	76%	5%	10%	7%	2%	57%
47	Республика Алтай	47%	5%	22%	18%	7%	64%
48	Республика Башкортостан	4%	28%	39%	23%	7%	47%
49	Республика Бурятия	8%	13%	28%	39%	12%	73%
50	Республика Дагестан	54%	12%	14%	11%	9%	48%
51	Республика Ингушетия	9%	28%	40%	19%	4%	43%
52	Республика Калмыкия	3%	7%	55%	30%	4%	61%
53	Республика Карелия	18%	19%	23%	30%	9%	72%
54	Республика Коми	34%	13%	25%	21%	8%	62%
55	Республика Крым	23%	30%	29%	13%	5%	65%
56	Республика Марий Эл	33%	42%	13%	8%	4%	58%
57	Республика Мордовия	63%	11%	15%	7%	3%	53%
58	Республика Саха (Якутия)	29%	15%	31%	16%	8%	60%
59	Республика Северная Осетия-Алания	45%	15%	25%	12%	3%	48%
60	Республика Татарстан (Татарстан)	46%	16%	21%	13%	5%	53%
61	Республика Тыва	11%	20%	34%	23%	11%	64%
62	Республика Хакасия	11%	16%	31%	33%	8%	67%
63	Ростовская область	10%	22%	34%	25%	9%	60%
64	Рязанская область	36%	29%	17%	9%	7%	58%
65	Самарская область	4%	18%	35%	33%	9%	51%
66	Саратовская область	16%	14%	29%	25%	13%	60%
67	Сахалинская область	5%	11%	34%	39%	12%	64%
68	Свердловская область	4%	16%	35%	32%	12%	60%
69	Смоленская область	11%	8%	64%	16%	2%	61%
70	Ставропольский край	44%	13%	22%	16%	5%	50%
71	Тамбовская область	6%	14%	28%	31%	19%	55%
72	Тверская область	60%	8%	15%	11%	6%	44%
73	Томская область	16%	16%	32%	26%	9%	59%
74	Тульская область	25%	17%	29%	23%	6%	56%
75	Тюменская область	38%	17%	26%	14%	4%	59%
76	Удмуртская Республика	8%	17%	34%	30%	11%	53%
77	Ульяновская область	24%	32%	22%	14%	8%	63%
78	Хабаровский край	1%	17%	31%	34%	15%	61%
79	Ханты-Мансийский автономный округ - Югра	33%	19%	21%	19%	7%	61%

№	Данные по возрасту и полу Субъект РФ	Возрастная структура профиля в регионе					% женщин от обучающихся
		14–18 лет	>18 - 25 лет	>25-35 лет	>35-45 лет	> 45–60 лет	
80	Челябинская область	24%	36%	27%	10%	4%	53%
81	Чеченская Республика	9%	43%	24%	16%	7%	42%
82	Чувашская Республика - Чувашия	37%	19%	23%	16%	5%	57%
83	Чукотский автономный округ	10%	17%	33%	33%	8%	53%
84	Ямало-Ненецкий автономный округ	5%	16%	42%	27%	10%	55%
85	Ярославская область	36%	14%	23%	17%	8%	58%

Еще одним важным фактором, влияющим на данный вопрос, является фактическая занятость обучающегося. Как было определено в модели компетенций проекта, фактический опыт предпринимателя и этапы развития предпринимательского проекта будут существенно влиять на содержание обучающих программ. Согласно международным практикам при разработке программ поддержки и развития предпринимательства, как правило, органы поддержки фокусируются на конкретных качественных составляющих, требующих усиления – к примеру, повышение устойчивости вновь созданного бизнеса, поддержка существующих компаний для их масштабирования, рост числа потенциальных предпринимателей и новых стартапов в условиях закрывающихся МСП и т.п. Доступные для анализа данные по текущей занятости обучающихся по программам в сфере предпринимательства (50% от выборки) свидетельствуют о том, что в России более 43% являются действующими предпринимателями (13% обучающихся уже являются собственниками компаний, 30% являются ИП), а 9% зарегистрированы в качестве самозанятых. Таким образом, согласно модели проекта обучающиеся находятся либо на середине этапа 1, либо уже находятся на этапах 2 или 3 (только созданный бизнес, сформировавшийся бизнес), при этом 29% находятся в начале этапа 1 (студенты, безработные, и т.п.).

7. Индекс ПОА

Ключевым элементом данного проекта является расчет Индекса ПОА и построение рэнкинга регионов РФ по уровню предпринимательской образовательной активности. Как было указано в методологии проекта, в 2022 г. в качестве эксперимента был дополнительно введен новый формат расчета Индекса ПОА – ПОА 22/23, который учитывает влияние ряда новых, дополнительных факторов. Основные результаты расчета Индекса ПОА и его компонент представлены в Таблице 10, а основные изменения в топ-20 Индекса представлены в Таблице 9.

7.1. Вторая волна Индекса ПОА: изменения в рэнкинге образовательной активности регионов РФ

Сравнение результатов расчета Индекса ПОА первой и второй волн показывает общий незначительный прирост предпринимательской образовательной активности в регионах РФ (+1,3 по совокупному значению изменений ПОА во всей России), при этом совокупные изменения по компонентам Индекса ПОА показывают незначительный прирост значения компоненты K1 (+3,8 по совокупному значению изменений K1 по всей России), и сокращение компоненты K2 (-1,1 по совокупному значению изменений K2 по всей России). В соответствии с моделью проекта, данный характер изменений в среднем по России можно охарактеризовать следующим образом: несмотря на увеличение совокупной предпринимательской образовательной активности, общий совокупный эффект от образовательной активности сократился.

В части прироста компоненты Индекса K1 мы можем предположить, что основным драйвером прироста в 2022 г. был повышенный запрос предпринимателей на программы, которые могли помочь им найти новые бизнес-возможности и лучше адаптироваться к реалиям новейшего времени (что было отмечено ранее в разделах, посвященных анализу динамики спроса и предложения в регионах РФ). Аналогично и вопрос сокращения компоненты K2 может объясняться событиями 2022 г., когда российским предпринимателям пришлось существенно корректировать многие свои действия, адаптируясь под новые реалии. К этому относится, в том числе, смена поставщиков, нарушение логистических цепочек, проблемы с трансграничными платежами, смена стратегий и режимов работы, потеря части рабочей силы и т.п. Как можно увидеть в ряде мониторинговых исследований по предпринимательской активности в стране внешние события 2022 г. привели к тому, что на протяжении всего 2022 г. многие предприниматели осуществляли переоценку своих бизнес-подходов, и только ближе к его завершению можно было наблюдать некоторую положительную динамику в настроениях и оценке планов по своему развитию у представителей МСП (например, СМБиз.ФОМ, проект ПРИМ, «Индекс ОПОРЫ RSBI»). В соответствии со смысловой моделью проекта подобные результаты вполне ожидаемы, поскольку прогнозируемый экономический эффект напрямую связан с действиями предпринимателей, а значительные колебания в их планах и ожиданиях будут существенно осложнять процесс формирования и воплощения в жизнь своих бизнес-замыслов, включая мобилизацию возможных ресурсов и получение ожидаемых эффектов. Как уже отмечалось выше, средние значения Индекса ПОА и компоненты K1 выросли, однако важно учесть и то, что выросло значение стандартного

отклонения по всем компонентам Индекса и самому Индексу (К1, К2 - прирост стандартного отклонения на 0,02), тем самым усиливая разницу между регионами РФ.

Расчет Индекса ПОА в рамках второй волны проекта показал, что только некоторые регионы РФ сохранили свои места в рэнкинге регионов согласно значению Индекса ПОА, в том числе Чукотский автономный округ (лидер рэнкинга по значению Индекса ПОА, занимает 1-ое место в первой и второй волне исследования), Нижегородская область (7-ое место в рэнкинге), Камчатский край (9-ое место в рэнкинге), Воронежская область (10-ое место в рэнкинге), Республика Татарстан (19-ое место в рэнкинге). За исключением Чукотского автономного округа, в котором значение Индекса ПОА несколько сократилось по сравнению со значениями первой волны, в остальных четырех регионах РФ можно отметить положительную динамику либо одной, либо нескольких компонент Индекса (к примеру, в Камчатском крае сократился эффект от предпринимательской деятельности при существенном приросте предпринимательской образовательной активности).

Отметим, что наиболее существенное изменение в расчетном значении Индекса ПОА произошло применительно к Ненецкому автономному округу, который поднялся на 66 позиций с последней позиции в рэнкинге (составленном в ходе первой волны проекта). Важно, при этом, что данный регион РФ также входит в лидерскую группу регионов SQ4 по значению охвата обучения по количеству прошедших обучение на одного человека в субъекте РФ в 2022 г. Прирост по данному региону произошёл по обоим компонентам Индекса К1 и К2, с наибольшим значением прироста среди всех регионов РФ в рэнкинге (+0,58). Обратный эффект был получен в Калининградской области, где при сравнительно положительной динамике компоненты образовательной активности К1 существенно сократилась компонента К2, что также можно объяснить ситуацией с закрытием торговых границ с Евросоюзом и усложнением ведения предпринимательской деятельности в новых геополитических реалиях (-0,63 в компоненте К2).

Таблица 9. Топ-20 по значениям Индекса ПОА и ПОА 22/23

Источник: составлено по данным проекта¹⁵

Первая волна исследования			Вторая волна исследования							
№	Регион	ПОА	№	Регион	ПОА	изм.	№	Регион	ПОА 22/23	отл.
1	Чукотский автономный округ	0,6650	1	Чукотский автономный округ	0,6188	0	1	город федерального значения Москва	0,5013	2
2	Калининградская область	0,5590	2	Республика Алтай	0,6024	3	2	город федерального значения Санкт-Петербург	0,4220	3
3	Амурская область	0,4910	3	город федерального значения Москва	0,5958	1	3	Камчатский край	0,3247	5
4	город федерального значения Москва	0,4580	4	Амурская область	0,5180	-1	4	Республика Татарстан (Татарстан)	0,2929	10

¹⁵ Цветовое обозначение в таблице отражает изменение места субъекта РФ в рэнкинге Индекса ПОА в рамках второй волны в сравнении с первой волной проекта (от красного цвета – при наибольшем отрицательном изменении позиции в рэнкинге до зеленого цвета для наибольшего положительного изменения).

Первая волна исследования			Вторая волна исследования							
№	Регион	ПОА	№	Регион	ПОА	изм.	№	Регион	ПОА 22/23	отл.
5	Республика Алтай	0,4180	5	город федерального значения Санкт-Петербург	0,4898	8	5	Московская область	0,2767	19
6	Ханты-Мансийский автономный округ - Югра	0,4170	6	Ленинградская область	0,4661	8	6	Магаданская область	0,2710	10
7	Нижегородская область	0,3900	7	Нижегородская область	0,4620	0	7	Новосибирская область	0,2510	2
8	Камчатский край	0,3880	8	Камчатский край	0,4240	0	8	Самарская область	0,2365	9
9	Тульская область	0,3820	9	Новосибирская область	0,4185	6	9	Калужская область	0,2307	14
10	Воронежская область	0,3610	10	Воронежская область	0,4062	0	10	Ленинградская область	0,2091	-4
11	Новгородская область	0,3530	11	Тюменская область	0,3772	9	11	Пермский край	0,2062	2
12	Магаданская область	0,3470	12	Ханты-Мансийский автономный округ - Югра	0,3763	-6	12	Тюменская область	0,2059	-1
13	город федерального значения Санкт-Петербург	0,3430	13	Пермский край	0,3762	5	13	Ямало-Ненецкий автономный округ	0,2037	9
14	Ленинградская область	0,3340	14	Республика Татарстан (Татарстан)	0,3749	5	14	Воронежская область	0,2001	-4
15	Новосибирская область	0,3320	15	Тульская область	0,3706	-6	15	Свердловская область	0,1958	12
16	Самарская область	0,3260	16	Магаданская область	0,3530	-4	16	Сахалинская область	0,1948	24
17	Ямало-Ненецкий автономный округ	0,3230	17	Самарская область	0,3515	-1	17	Нижегородская область	0,1940	-10
18	Пермский край	0,3190	18	Новгородская область	0,3513	-7	18	Ненецкий автономный округ	0,1919	1
19	Республика Татарстан (Татарстан)	0,3190	19	Ненецкий автономный округ	0,3344	66	19	Хабаровский край	0,1872	18
20	Тюменская область	0,3170	20	Республика Коми	0,3323	8	20	Амурская область	0,1858	-16

7.2. Вторая волна Индекса ПОА: новая модель и новый ранкинг

В рамках второй волны Индекса ПОА была значительно расширена аналитическая модель проекта. Результаты изучения корреляции Индекса ПОА с факторами, использованными в модели, указывают на ожидаемую взаимосвязь данных компонент образовательной активности. К примеру, итоги сравнения значений Индекса ПОА и результатов изучения инвестиционной привлекательности регионов РФ в Факторе 1 демонстрируют прямую обратную взаимосвязь (см. Рис. 16), где более высокое значение Индекса ПОА ожидается у субъектов РФ с более высокой

инвестиционной привлекательностью. Это совпадает с широко распространенным тезисом о том, что предпринимательское поведение развивается лучше именно в условиях, положительно стимулирующих бизнес-активность.

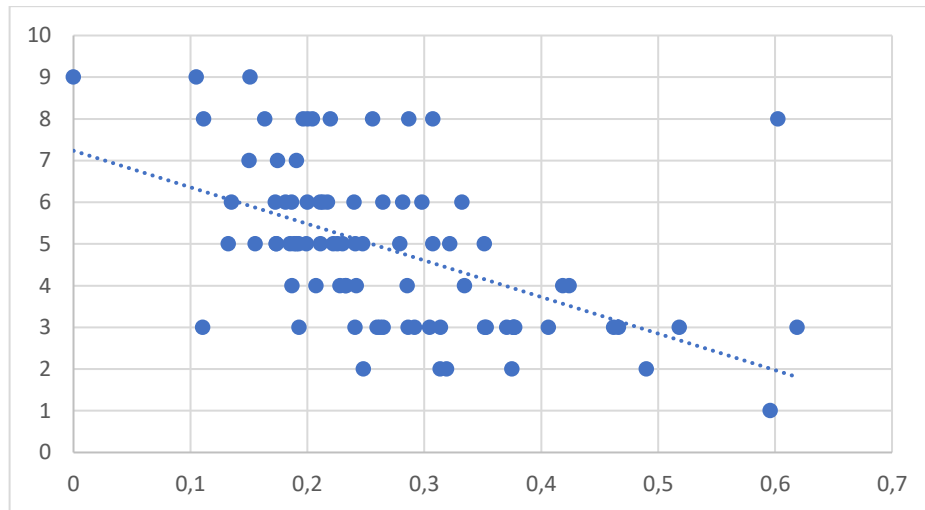


Рис.16. Индекс ПОА x Фактор 1, 2019–2022 гг.

Источник: составлено по данным проекта и данным ООО «НРА».

Результаты изучения взаимосвязи компонент Фактора 2 - количества запросов по тематикам предпринимательских компетенций указывают на наличие положительной взаимосвязи со значением Индекса ПОА. Это может подтверждать базовую гипотезу, выдвинутую в модели проекта, согласно которой активность граждан начинается именно с момента поисковых запросов, соответственно, в регионах РФ с высоким значением Индекса ПОА мы можем ожидать высокую поисковую активность граждан (см. Рис. 17).

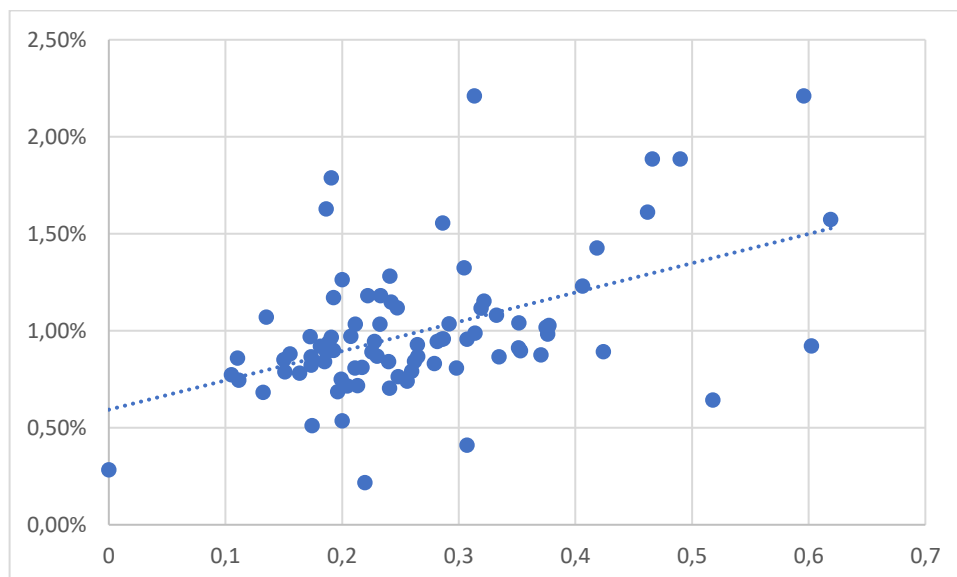


Рис.17. Индекс ПОА x Количество запросов на 1 чел. в регионе в год, 2019–2022 гг.

Источник: составлено по данным проекта.

Также можно видеть и влияние качества предложения на общую предпринимательскую активность, через возможную положительную корреляцию компонент Фактора 3 и Фактора 5 с Индексом ПОА, вероятно указывающую на то, что доступность и качество обучающих программ напрямую влияют на общую предпринимательскую активность граждан в субъекте РФ (см. Рис. 18 и Рис. 19).

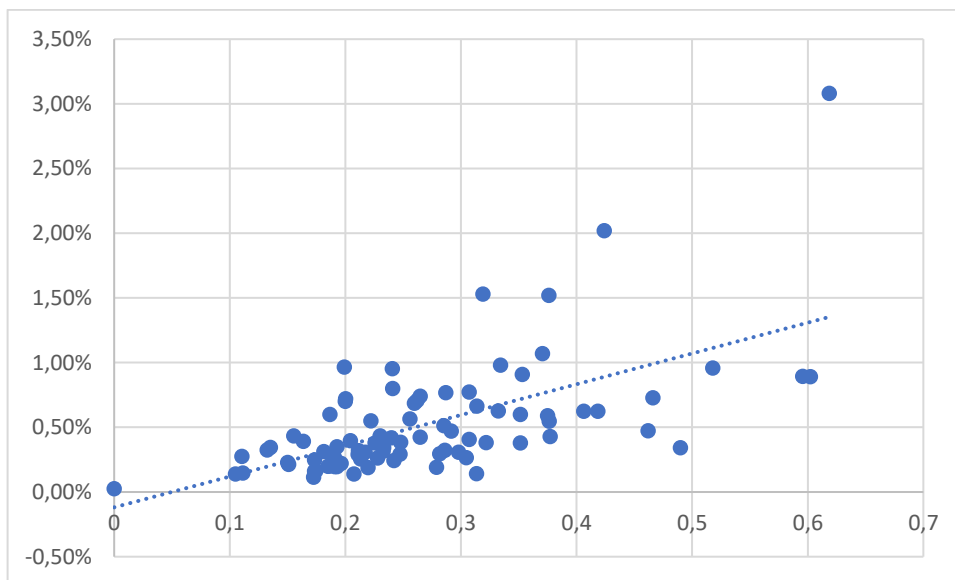


Рис.18. Индекс ПОА, количество прошедших обучение на 1 человека в регионе РФ, 2019–2022 гг.

Источник: составлено по данным проекта.

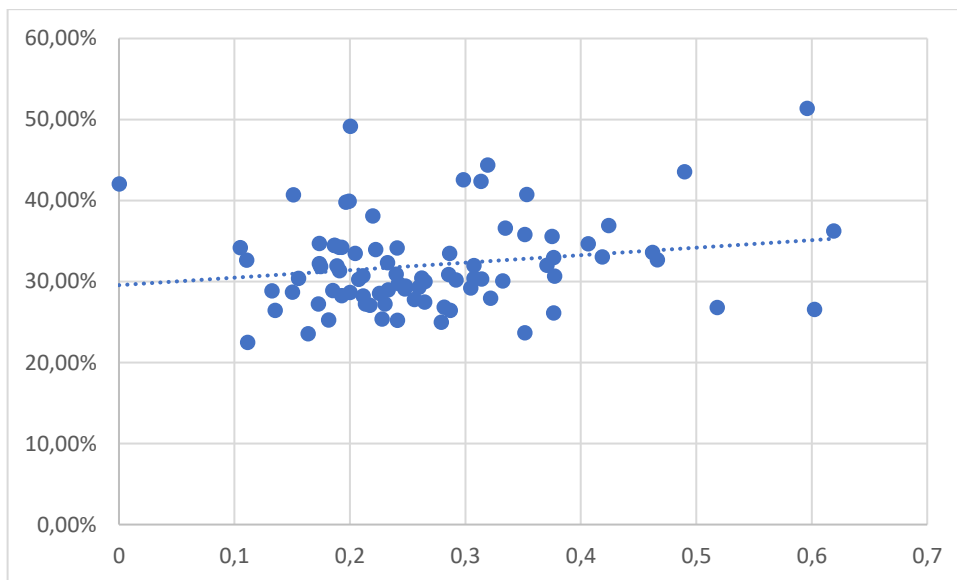


Рис.19. Индекс ПОА x Фактор 5, 2019–2022 гг.

Источник: составлено по данным проекта и данным Росстат.

Полученные результаты расчета Индекса ПОА 22/23 не менее интересны с точки зрения распределения лидеров. За счет включения в ранжирование прямых оценок условий ведения бизнеса и покрытия предложением существующий спрос в регионе РФ, новый ранжирование позволяет оценивать регионы РФ не только с точки зрения действий, но и существующей предпринимательской инфраструктуры. Ожидается, что значительная доля регионов РФ останется в топ-20, но некоторые



АССОЦИАЦИЯ
РАЗВИТИЯ
ФИНАНСОВОЙ
ГРАМОТНОСТИ



Высшая
школа
бизнеса



Торгово-
промышленная
палата
Российской
Федерации

Центр
мониторинга
предпринимательской
грамотности

регионы поднимаются в рэнкинге, по причине большой активности граждан в поиске информации по предпринимательству либо существенных шагов, предпринимаемых регионами для увеличения предпринимательской активности. Так, в отличие от рэнкинга Индекса ПОА, в топ-20 рэнкинга Индекса ПОА 22/23 входят Московская, Калужская, Свердловская и Сахалинская области, Ямало-ненецкий автономный округ и Хабаровский край, а другие регионы РФ, такие как Чукотский автономный округ, Республика Алтай, Ханты-Мансийский автономный округ, Тульская и Новгородская область, а также Республика Коми перемещаются в рэнкинге на позиции ниже.

Таблица 10. Индекс ПОА и ПОА 22/23

Источник: составлено по данным проекта¹⁶

№	Регион	2021-2022			2022-2023						
		К1 Норм	К2 Норм	ПОА	К1 Норм	К2 Норм	ПОА	изм. ПОА	К3 Норм	К4 Норм	ПОА 22/23
1	Алтайский край	0,1090	0,3340	0,2210	0,1235	0,3109	0,2172	-0,0038	0,0225	0,2356	0,1224
2	Амурская область	0,6430	0,3380	0,4910	0,7447	0,2912	0,518	0,027	0,19	0,2949	0,1858
3	Архангельская область	0,0560	0,2780	0,1670	0,1167	0,1535	0,1351	-0,0319	0,0507	0,1303	0,0754
4	Астраханская область	0,1220	0,2470	0,1850	0,1685	0,2051	0,1868	0,0018	0,011	0,2042	0,1044
5	Белгородская область	0,2680	0,3120	0,2900	0,2895	0,2829	0,2862	-0,0038	0,0147	0,288	0,147
6	Брянская область	0,1240	0,2660	0,1950	0,1147	0,1854	0,15	-0,045	0,0049	0,1329	0,0674
7	Владимирская область	0,1430	0,3040	0,2230	0,1759	0,2468	0,2113	-0,0117	0,0164	0,2146	0,1106
8	Волгоградская область	0,1160	0,2660	0,1910	0,1110	0,1997	0,1554	-0,0356	0,0191	0,1807	0,0942
9	Вологодская область	0,0620	0,3580	0,2100	0,1196	0,3361	0,2278	0,0178	0,0129	0,3054	0,1553
10	Воронежская область	0,3670	0,3550	0,3610	0,4354	0,3770	0,4062	0,0452	0,0859	0,3656	0,2001
11	город федерального значения Москва	0,2020	0,7140	0,4580	0,1916	1,0000	0,5958	0,1378	0,0065	1	0,5013
12	город федерального значения Санкт-Петербург	0,0290	0,6580	0,3430	0,0895	0,8902	0,4898	0,1468	0,0015	0,8433	0,422
13	Город федерального значения Севастополь	0,2510	0,2650	0,2580	0,3257	0,2705	0,2981	0,0401	0,0385	0,2086	0,1121
14	Еврейская автономная область	0,2450	0,2310	0,2380	0,3014	0,0987	0,2001	-0,0379	0,0801	0,0936	0,063
15	Забайкальский край	0,0480	0,2420	0,1450	0,0593	0,1634	0,1114	-0,0336	0,0066	0,1017	0,0522
16	Ивановская область	0,1030	0,3960	0,2500	0,1257	0,4036	0,2647	0,0147	0,0343	0,2976	0,1558

¹⁶ Цветовое обозначение в столбце ПОА отражает величину значения Индекса ПОА или изменения Индекса ПОА субъекта РФ во второй волне проекта (в числовом выражении, от красного к зеленому). Зеленый цвет ячеек отображает наибольшую величину числового значения.

№	Регион	2021-2022			2022-2023						
		K1 Норм	K2 Норм	ПОА	K1 Норм	K2 Норм	ПОА	изм. ПОА	K3 Норм	K4 Норм	ПОА 22/23
17	Иркутская область	0,2560	0,3210	0,2880	0,3394	0,3041	0,3218	0,0338	0,0588	0,2558	0,1398
18	Кабардино-Балкарская Республика	0,0280	0,2140	0,1210	0,0659	0,2830	0,1744	0,0534	0,005	0,1932	0,0976
19	Калининградская область	0,1180	1,0000	0,5590	0,1612	0,3686	0,2649	-0,2941	0,0252	0,3587	0,1844
20	Калужская область	0,0980	0,4080	0,2530	0,1523	0,4755	0,3139	0,0609	0,0363	0,4467	0,2307
21	Камчатский край	0,4250	0,3500	0,3880	0,5887	0,2593	0,424	0,036	1	0,2461	0,3247
22	Карачаево-Черкесская Республика	0,2330	0,2340	0,2330	0,1591	0,2337	0,1964	-0,0366	0,0145	0,1415	0,0737
23	Кемеровская область-Кузбасс	0,1240	0,2810	0,2030	0,1455	0,2247	0,1851	-0,0179	0,0145	0,1986	0,1023
24	Кировская область	0,3130	0,3120	0,3120	0,3176	0,2561	0,2869	-0,0251	0,0714	0,1542	0,0915
25	Костромская область	0,0530	0,3430	0,1980	0,0386	0,3068	0,1727	-0,0253	0,0017	0,2328	0,1168
26	Краснодарский край	0,0500	0,3220	0,1860	0,0500	0,4162	0,2331	0,0471	0,003	0,3673	0,1843
27	Красноярский край	0,1200	0,3470	0,2330	0,1361	0,3479	0,242	0,009	0,0063	0,3145	0,1586
28	Курганская область	0,0740	0,2940	0,1840	0,1390	0,1882	0,1636	-0,0204	0,0429	0,1157	0,0665
29	Курская область	0,1730	0,2760	0,2250	0,1654	0,2201	0,1928	-0,0322	0,0131	0,2363	0,1208
30	Ленинградская область	0,3770	0,2910	0,3340	0,5388	0,3935	0,4661	0,1321	0,0967	0,3791	0,2091
31	Липецкая область	0,2720	0,3100	0,2910	0,2676	0,3157	0,2916	0,0006	0,0333	0,3151	0,1643
32	Магаданская область	0,1460	0,5480	0,3470	0,2544	0,4516	0,353	0,006	0,2852	0,427	0,271
33	Московская область	0,0300	0,3690	0,2000	0,0688	0,5582	0,3135	0,1135	0,0013	0,5527	0,2767
34	Мурманская область	0,0520	0,2750	0,1630	0,0530	0,1680	0,1105	-0,0525	0,0014	0,1934	0,097
35	Ненецкий автономный округ	0,0180	0,0670	0,0430	0,2430	0,4258	0,3344	0,2914	0,0226	0,3747	0,1919
36	Нижегородская область	0,4210	0,3580	0,3900	0,5523	0,3716	0,462	0,072	0,0666	0,3611	0,194
37	Новгородская область	0,3940	0,3120	0,3530	0,4171	0,2856	0,3513	-0,0017	0,0608	0,2425	0,1336

№	Регион	2021-2022			2022-2023						
		K1 Норм	K2 Норм	ПОА	K1 Норм	K2 Норм	ПОА	изм. ПОА	K3 Норм	K4 Норм	ПОА 22/23
38	Новосибирская область	0,1830	0,4800	0,3320	0,2682	0,5688	0,4185	0,0865	0,042	0,4851	0,251
39	Омская область	0,0980	0,3670	0,2330	0,1164	0,3437	0,2301	-0,0029	0,0147	0,2844	0,1452
40	Оренбургская область	0,1130	0,2980	0,2060	0,1482	0,2372	0,1927	-0,0133	0,0136	0,2077	0,1066
41	Орловская область	0,1250	0,3050	0,2150	0,1308	0,2422	0,1865	-0,0285	0,0049	0,1896	0,0958
42	Пензенская область	0,0100	0,3100	0,1600	0,0732	0,2738	0,1735	0,0135	0,015	0,234	0,1201
43	Пермский край	0,2710	0,3680	0,3190	0,4081	0,3444	0,3762	0,0572	0,1826	0,3387	0,2062
44	Приморский край	0,1780	0,3600	0,2690	0,2150	0,3045	0,2597	-0,0093	0,0688	0,3058	0,1668
45	Псковская область	0,2020	0,3190	0,2600	0,1798	0,2468	0,2133	-0,0467	0,019	0,1927	0,1002
46	Республика Адыгея (Адыгея)	0,1390	0,2620	0,2010	0,1529	0,2454	0,1992	-0,0018	0,0683	0,2136	0,1206
47	Республика Алтай	0,4950	0,3410	0,4180	0,8603	0,3445	0,6024	0,1844	0,1552	0,2042	0,1335
48	Республика Башкортостан	0,0320	0,3360	0,1840	0,0799	0,3351	0,2075	0,0235	0,0026	0,3046	0,1529
49	Республика Бурятия	0,0290	0,2520	0,1410	0,1964	0,2124	0,2044	0,0634	0,0743	0,1295	0,0797
50	Республика Дагестан	0,3190	0,1580	0,2390	0,2847	0,3296	0,3072	0,0682	0,1079	0,1958	0,1197
51	Республика Ингушетия	0,0000	0,1320	0,0660	0,0000	0,0000	0	-0,066	0,0006	0	0,0002
52	Республика Калмыкия	0,0230	0,2250	0,1240	0,0964	0,2056	0,151	0,027	0,0219	0,1058	0,0574
53	Республика Карелия	0,1230	0,3140	0,2180	0,2239	0,2580	0,241	0,023	0,0892	0,2226	0,1293
54	Республика Коми	0,2610	0,2940	0,2770	0,4988	0,1657	0,3323	0,0553	0,1117	0,1384	0,0918
55	Республика Крым	0,1480	-	0,0740	0,1811	0,2409	0,211	0,137	0,0269	0,1888	0,0998
56	Республика Марий Эл	0,2020	0,2850	0,2430	0,2661	0,2455	0,2558	0,0128	0,0478	0,1482	0,0838
57	Республика Мордовия	0,1470	0,2680	0,2080	0,1804	0,2009	0,1906	-0,0174	0,0122	0,1424	0,0737
58	Республика Саха (Якутия)	0,2440	0,3020	0,2730	0,2867	0,1946	0,2407	-0,0323	0,0682	0,2153	0,1215

№	Регион	2021-2022			2022-2023						
		К1 Норм	К2 Норм	ПОА	К1 Норм	К2 Норм	ПОА	изм. ПОА	К3 Норм	К4 Норм	ПОА 22/23
59	Республика Северная Осетия-Алания	0,0780	0,1720	0,1250	0,1679	0,2325	0,2002	0,0752	0,0506	0,1408	0,0806
60	Республика Татарстан (Татарстан)	0,1920	0,4450	0,3190	0,1906	0,5591	0,3749	0,0559	0,0797	0,5535	0,2929
61	Республика Тыва	0,0050	0,1690	0,0870	0,0660	0,1441	0,105	0,018	0,0098	0,0742	0,0391
62	Республика Хакасия	0,0730	0,2440	0,1590	0,1352	0,2277	0,1814	0,0224	0,0403	0,1799	0,0981
63	Ростовская область	0,1260	0,3090	0,2180	0,1534	0,3117	0,2325	0,0145	0,012	0,2865	0,1457
64	Рязанская область	0,1870	0,3270	0,2570	0,1379	0,3065	0,2222	-0,0348	0,0013	0,2576	0,1291
65	Самарская область	0,1990	0,4540	0,3260	0,1964	0,5066	0,3515	0,0255	0,0016	0,4723	0,2365
66	Саратовская область	0,1150	0,2930	0,2040	0,1321	0,2452	0,1886	-0,0154	0,0081	0,2134	0,1084
67	Сахалинская область	0,1510	0,4150	0,2830	0,1413	0,3547	0,248	-0,035	0,0371	0,3746	0,1948
68	Свердловская область	0,1760	0,3730	0,2740	0,2059	0,4032	0,3046	0,0306	0,0108	0,3871	0,1958
69	Смоленская область	0,1960	0,3800	0,2880	0,2417	0,3728	0,3072	0,0192	0,0986	0,3053	0,1726
70	Ставропольский край	0,1430	0,2620	0,2020	0,1342	0,2128	0,1735	-0,0285	0,0051	0,1901	0,0961
71	Тамбовская область	0,0450	0,2570	0,1510	0,0862	0,1785	0,1323	-0,0187	0,0311	0,1653	0,089
72	Тверская область	0,2050	0,3550	0,2800	0,2259	0,3373	0,2816	0,0016	0,0328	0,2532	0,1333
73	Томская область	0,1380	0,3270	0,2330	0,1582	0,2931	0,2256	-0,0074	0,0065	0,2479	0,1253
74	Тульская область	0,4520	0,3120	0,3820	0,4612	0,2800	0,3706	-0,0114	0,1613	0,2857	0,1754
75	Тюменская область	0,2930	0,3410	0,3170	0,3268	0,4277	0,3772	0,0602	0,0112	0,4073	0,2059
76	Удмуртская Республика	0,0730	0,3780	0,2260	0,1389	0,4191	0,279	0,053	0,0065	0,3388	0,1707
77	Ульяновская область	0,0950	0,3430	0,2190	0,1318	0,3480	0,2399	0,0209	0,0573	0,2604	0,1418
78	Хабаровский край	0,1600	0,3730	0,2660	0,2149	0,3091	0,262	-0,004	0,1604	0,3097	0,1872

№	Регион	2021-2022			2022-2023						
		К1 Норм	К2 Норм	ПОА	К1 Норм	К2 Норм	ПОА	изм. ПОА	К3 Норм	К4 Норм	ПОА 22/23
79	Ханты-Мансийский автономный округ - Югра	0,4950	0,3380	0,4170	0,4577	0,2949	0,3763	-0,0407	0,0029	0,2979	0,1496
80	Челябинская область	0,2040	0,3340	0,2690	0,2416	0,3293	0,2854	0,0164	0,0413	0,3001	0,1584
81	Чеченская Республика	0,0600	0,1640	0,1120	0,0813	0,3581	0,2197	0,1077	0,0855	0,2119	0,1233
82	Чувашская Республика – Чувашия	0,1140	0,3190	0,2170	0,1165	0,2650	0,1907	-0,0263	0,0022	0,2277	0,1143
83	Чукотский автономный округ	1,0000	0,3310	0,6650	1,0000	0,2376	0,6188	-0,0462	0,28	0,2507	0,1818
84	Ямало-Ненецкий автономный округ	0,2830	0,3620	0,3230	0,3671	0,2712	0,3192	-0,0038	0,2621	0,3016	0,2037
85	Ярославская область	0,1010	0,3780	0,2390	0,1030	0,3915	0,2473	0,0083	0	0,3189	0,1595
Среднероссийские значения		0,18	0,33	0,25	0,23	0,31	0,27		0,06	0,27	0,15

8. Выводы и рекомендации

В результате проведенной работы авторам настоящего исследования удалось оценить востребованность обучающих программ, направленных на развитие предпринимательских компетенций в регионах РФ, путем изучения и сопоставления спроса и предложения в регионах России. Проведенный анализ позволил выявить общую проблему, характерную для программ поддержки МСП, связанную с необходимостью гармонизации спроса и предложения в регионах РФ для повышения востребованности обучающих программ в сфере предпринимательства, с одной стороны, а с другой – для эффективного удовлетворения имеющегося спроса на обучение в сфере предпринимательства за счет адекватного и качественного предложения.

Выполненная оценка и сравнение уровня спроса граждан на различные обучающие программы, направленные на развитие предпринимательских компетенций в регионах РФ, в разрезе их тематик, форм и форматов обучения, а также иной региональной специфики позволила определить топ-программы, требующие особого внимания со стороны организаторов обучения.

Был построен портрет среднестатистического потребителя программ, а также изучены форматы обучающих программ в сфере предпринимательства, реализуемые в Российской Федерации, что в совокупности должно содействовать изменению и улучшению подходов к разработке и совершенствованию обучающих программ.

С учетом проведенного исследования на основе уникальных данных проекта ПОА и вновь созданной методологии проекта, представляется возможным предоставить рекомендации региональным и федеральным органам государственной власти, а также органам местного самоуправления для развития эффективных форматов образовательной поддержки МСП в субъектах РФ. Данный инструмент поддержки будет сформулирован в нескольких блоках для отдельных групп заинтересованных сторон.

8.1. Общие рекомендации для лиц, принимающих решения о структуре и содержании программ поддержки предпринимательства в России

Важно учитывать, что спрос на обучение связан с бизнес-вызовами предпринимателей. Анализ статистики запросов в контексте модели предпринимательских компетенций может указывать на то, что события февраля 2022 г. отразились на потребностях граждан в развитии разных групп предпринимательских компетенций. Возможной причиной такой картины стал период адаптации предпринимательски - активных граждан к новым бизнес реалиям, возникшим после февраля 2022 г. Динамика запросов в рамках группы компетенций «Поиск бизнес-возможности и создание бизнес-идеи» может отражать опасения предпринимателей в связи с внешними событиями, включая беспрецедентную санкционную политику в отношении России со стороны ряда государств, и поиск ресурсов, которые могли бы помочь в сохранении бизнеса. Тогда как падение спроса на компетенции в группах «Нахождение и привлечение ресурсов» и «Управление действиями компании и ее изменениями» можно объяснить адаптационными процессами и ростом неопределенности в период с начала СВО и до сентября 2022 г.

При разработке программ обучения важно знать о тематиках - лидерах спроса и предложения и их отличиях. Анализ спроса на обучение в разрезе субъектов РФ показывает, что в перечне тематик обучения можно выделить очевидные тематики – лидеры. Так, согласно средним значениям долей

в поисковом портрете жителей субъектов РФ, 90% запросов сформировали следующие тематики - лидеры рейтинга спроса:

- «Бизнес-планирование» – 21% (в среднем доля поисковых запросов в регионах связана с данной тематикой обучающих программ)
- «Продажи (в т.ч. через маркетплейсы)» – 15%
- «Брендинг, маркетинг, привлечение клиентов, в т.ч. в сети Интернет» – 12%
- «Финансовая грамотность» – 9%
- «Юридическая грамотность» – 8%
- «Формирование и предоставление отчетности (налоговой, бухгалтерской и др.)» – 8%
- «Охрана труда на предприятии» - 6%
- «Основы самозанятости и старт бизнеса» – 4%
- «Поиск сотрудников и управление персоналом» – 3%
- «Туризм и гостиничный бизнес» – 2%
- «Масштабирование бизнеса» – 2%

При этом тематики – лидеры рейтинга предложения иные:

- «Бизнес-планирование» – 27% (в среднем доля программ в портфеле тематик, предложенных в регионах, связана с данной тематикой обучающих программ)
- «Поиск сотрудников и управление персоналом» – 12%
- «Масштабирование бизнеса» – 9%
- «Личная эффективность (лидерство)» – 7%
- «Продажи (в т.ч. через маркетплейсы)» – 7%
- «Молодежное предпринимательство» – 5%
- «Экспортная деятельность» – 4%
- «Юридическая грамотность» – 3%
- «Брендинг, маркетинг, привлечение клиентов, в т.ч. в сети Интернет» – 3%
- «Автоматизация и цифровизация бизнеса» – 3%
- «Налогообложение» – 2%
- «Основы самозанятости и старт бизнеса» – 3%

Как видно, некоторые тематики не представлены в приоритетном профиле предложения в субъектах РФ, к примеру высокий запрос на такие тематики, как «Финансовая грамотность», «Формирование и представление отчетности (налоговой, бухгалтерской и др.)», «Охрана труда на предприятии» и «Туризм и гостиничный бизнес» не отражается в перечне наиболее популярных обучающих программ в субъектах РФ.

При разработке программ обучения важно также знать о локальных приоритетных тематиках спроса и предложения и их отличиях. Несмотря на наличие тематик - лидеров спроса, в отдельных регионах РФ существуют локальные приоритеты спроса, которые важно анализировать органами поддержки. Например:

- Тематика «Финансовая грамотность» оказалась наиболее популярной для таких регионов РФ, как Орловская область, Республика Бурятия, Республика Карелия (более 20%).
- Тематика «Продажи (в т.ч. через маркетплейсы)» наиболее популярна не только в городе федерального значения Москве и Московской области, но и в таких регионах, как

Ивановская область, Пензенская область, Удмуртская Республика (более 25% от всех запросов в регионе).

- Тематика «Основы самозанятости и старт бизнеса» сформировала не менее 10% запросов в Волгоградской области.
- Тематика «Туризм и гостиничный бизнес» особо актуальна для таких регионов РФ, как Вологодская, Кировская и Сахалинская области, Камчатский край, Республика Адыгея (Адыгея), Республика Алтай, Республика Крым и город федерального значения Севастополь.
- Тематика «Поиск сотрудников и управление персоналом» актуальна (не менее 5% запросов) для запросов из Мурманской и Сахалинской областей, Забайкальского края.

При этом локальные приоритеты предложения учитывают следующие особенности:

- Тематика «Молодежное предпринимательство» наиболее активно продвигается в портфеле предложений таких регионов РФ, как Республика Алтай, Камчатский край, Тверская и Ульяновские области (более 25% от общего числа обучившихся в регионе).
- Тематика «Поиск сотрудников и управление персоналом» наиболее масштабно представлена количеством участников, прошедших обучение в городе федерального значения Москве (более 50% от общего числа обучившихся в данном регионе).
- Наибольшее число прошедших обучение по программам с тематикой «Продажи (в т.ч. через маркетплейсы)» представлено в Ивановской, Мурманской и Оренбургской областях (более 15% от общего числа обучившихся).
- Тематика «Масштабирование бизнеса» наиболее востребована в Астраханской области (более 54% от всех обучившихся в регионе) и Приморском крае (более 25%).
- В Ростовской области неожиданно наиболее популярной тематикой предложенных курсов стала тематика «Личная эффективность (лидерство)».

Важно информировать общество о наличии самой возможности обучения по тематике предпринимательства. Анализ спроса в регионах РФ позволил выявить интересную картину в соответствии с категориями инвестиционной привлекательности регионов (оценка инвестиционной привлекательности регионов РФ согласно исследованию Национального Рейтингового Агентства¹⁷). Данные проекта показали, что в наиболее инвестиционно - привлекательных регионах РФ доля запросов на обучение в сфере предпринимательства на одного жителя региона РФ выше в сравнении с менее инвестиционно - привлекательными регионами. Представленная статистика может указывать на то, что население, проживающее в определенных субъектах РФ, не знает или не считает необходимым проходить обучение предпринимательству, что может косвенно свидетельствовать о более низкой готовности населения к потенциальной предпринимательской деятельности.

При отсутствии целенаправленных и системных действий, направленных на продвижение обучающих программ в сфере предпринимательства со стороны соответствующего региона РФ

¹⁷ Согласно методологии оценки инвестиционной привлекательности, разработанной ООО «НРА», инвестиционная привлекательность региона определяется в исследовании НРА как совокупность факторов, влияющих на целесообразность, эффективность и уровень рисков инвестиционных вложений на территории данного региона. В методологии ООО «НРА» рассматриваются семь факторов региональной инвестиционной привлекательности.

Более подробно см. исследование ООО «НРА» «X Ежегодная оценка инвестиционной привлекательности регионов России», декабрь 2022,

https://www.ra-national.ru/wp-content/uploads/2022/12/region_invest_2022.pdf

могут возникать устойчивые неблагоприятные условия для местных жителей по сравнению со среднероссийскими показателями, либо может возникать разрыв между уровнем спроса населения на обучающие программы и тем, что фактически предоставляет регион РФ для удовлетворения данного спроса. Положительные отклики от лиц, ранее прошедших обучение, могут выступать хорошими историями успеха (такие истории есть, как показывают и другие исследования, например проект ПРИМ). Данные проекта отражают корреляцию между низкой поисковой активностью и низкой предпринимательской образовательной активностью граждан.

Рекомендуется обратить внимание региональных властей ряда регионов РФ на следующую картину при разработке политики поддержки и стимулирования предпринимательской образовательной активности:

- ряд субъектов РФ имеют низкую оценку одновременно по среднему спросу и по среднему предложению на одного человека, проживающего в регионе, в т.ч. Забайкальский край, Кабардино-Балкарская Республика, Карачаево-Черкесская Республика, Псковская область, Республика Ингушетия, Республика Калмыкия, Республика Тыва, Чеченская Республика;
- ряд субъектов РФ имеют высокую оценку одновременно и по среднему спросу, и по предложению на одного жителя региона, в т.ч. Ямало-Ненецкий автономный округ, Республика Северная Осетия-Алания, Республика Карелия, Чукотский автономный округ, Ленинградская область, город федерального значения Москва.

Важно анализировать фактическое удовлетворение спроса в регионе. Расчетная метрика покрытия спроса с учетом доли прошедших обучение в регионе РФ на одного человека к количеству запросов на одного человека в таком регионе РФ демонстрирует, что в среднем в регионах РФ только 11,23% спроса на обучение в сфере предпринимательства удовлетворяется за счет обучающих программ, что может говорить о наличии в регионе неудовлетворенного спроса (учитывается количество прошедших обучение за 1 год в регионе РФ согласно данным проекта).

Важно анализировать степень обеспеченности населения обучающими программами в сфере предпринимательства и среднее число слушателей на одну программу. Регионы РФ, обладающие высокими показателями по уровню предпринимательской образовательной активности, могут выступать в качестве примера в части количества программ обучения на одного человека, проживающего в таком регионе, что следует учитывать субъектам РФ, испытывающим системные сложности в предпринимательской активности. Не менее важным обстоятельством представляется выявленная на основании данных по регионам РФ ситуация, при которой в отдельных регионах можно устойчиво наблюдать более низкую численность граждан, прошедших обучение по программам в сфере предпринимательства. В данном случае речь может идти о неэффективных методах управления обучающими программами в сфере предпринимательства, при которых на один условный рубль государственной поддержки, выделяемой на реализацию сопоставимых по содержанию и качеству обучающих программ в сфере предпринимательства, в разных регионах РФ могут существовать разрывы в количественных показателях по числу прошедших обучение по одной программе граждан в 2 раза или даже больше.

В Топ-5 субъектов РФ по числу прошедших обучение на одной программе входят:

- город федерального значения Москва (среднее количество - 1533 человек на одну программу),
- Республика Дагестан (373 человека на одну программу),

- Республика Татарстан (Татарстан) (268 человек на одну программу),
- Нижегородская область (254 человек на одну программу),
- Челябинская область (244 человек на одну программу).

К числу регионов с наименьшим числом слушателей на одну программу относятся Ненецкий автономный округ (9 человек на одну программу), Псковская область (12 человек на одну программу), Республика Ингушетия (12 человек на одну программу), Республика Тыва, Владимирская область, Еврейская автономная область (15 человек на одну программу).

Для комплексного подхода к развитию предпринимательского образовательного направления в субъекте РФ должен быть разработан план с целями и KPI, привязанными к региональной стратегии развития МСП (при ее наличии) и учитывающий индивидуальные отличия субъектов РФ (численность населения, сложившееся количество МСП в регионе, темпы прироста нового бизнеса и т.п.). **При разработке детализированных требований к обучающим программам, необходимо учитывать общероссийские показатели, отражающие среднероссийские характеристики программ и популярность форматов обучающих программ.**

- Среднероссийские характеристики программ обучения:
 - Количество прошедших обучение на 1 тыс. населения – 9,1 человек;
 - Средневзвешенное время обучения на 1 человека – 20,6 часов;
 - Среднее количество программ на 1 субъект РФ – 41 программа;
 - Общий уровень удовлетворенного спроса (предложение/спрос) – 16,2%
- Наиболее популярным для использования организаторами обучения является формат программ с длительностью от 2 до 5 часов.
- Наиболее популярным форматом, используемым в названии обучающей программы, является «Семинар», а также «Курс или программа».
- Кросс-анализ форматов обучающих программ и продолжительности обучения демонстрирует, что в основном, формат обучающей программы «вебинар» длится 2 часа и менее, формат программы «семинар», «тренинг», «мастер-класс» и «иное» длится от 2 до 5 часов, программы повышения квалификации реализуются в основном от 30 до 60 часов. Второй по популярности формат обучающих программ «курс или программа» может длиться и более 60 часов.

При разработке детализированных требований к обучающим программам, необходимо учитывать общероссийские показатели по эффективности организаторов обучения.

- Две основных категории организаторов и исполнителей обучения – «Юридические лица» и «Центры поддержки предпринимательства» представляют 81% от всего числа пройденных участниками обучения программ, при этом по количеству программ указанные категории организаторов покрывают только 69%.
- Наиболее результативными программами по среднему количеству прошедших обучение участников на одну обучающую программу являются программы, организованные представителями категорий «Юридические лица» (в среднем 135 слушателей, прошедших обучение на одну программу), «Органы государственной власти и органы местного

самоуправления» (124 слушателя), а также «Центры поддержки предпринимательства» (97 слушателей).

- 68% всех обучающих программ, организованных юридическими лицами, реализуются в формате «Семинар».
- «Курс или программа» - является наиболее популярным форматом программ обучения для организаторов из категорий «Центры поддержки предпринимательства», «Образовательные учреждения» и «Иное».
- Больше половины обучающих программ, реализуемых государственными органами, осуществляется в формате «Тренинг».
- При определении правил работы с организаторами обучения, необходимо учитывать лучшие практики в наиболее успешных регионах РФ, поскольку в регионах РФ наблюдается значительный разброс по показателям количества обучающихся на одну обучающую программу в сфере предпринимательства. Исходя из полученных и проанализированных данных, во многом это является решением о структуре и содержательном наполнении программ, а также о формате программ (вебинар, мастер-класс, семинар и т.п.). При этом необходимо регулировать минимально эффективные параметры по целевой численности обучающихся и форматах обучения, особенно при заключении договоров с юридическими лицами. Одним из вариантов может служить использование успешных примеров для определения наиболее эффективных форматов обучения. Ошибки при заключении договоров с организаторами обучения могут приводить к тому, что в ряде регионов РФ реализуются одновременно программы с единицами участников и с сотнями участников. Необходимо управление данным процессом для принятия оптимальных решений с точки зрения экономики организации обучения и получаемого эффекта по числу обучаемых людей.

При разработке детализированных требований к программам обучения, необходимо учитывать демографический профиль обучающихся в регионе, поскольку он влияет на востребованность тематики обучения.

- 68% всех прошедших за 4 года обучение - молодые люди в возрасте до 35 лет. Среди слушателей программ обучения, представивших информацию о своем статусе занятости, 43% являются действующими предпринимателями (собственниками компаний или ИП), 9% зарегистрировали себя в качестве самозанятых. Остальные 49% - лица, потенциально готовые открыть собственное дело (школьники и студенты, работники по найму, безработные и пенсионеры). Эти показатели очень сильно меняются от региона к региону РФ.

Важно понимать, что мы хотим получить от обучения и кого мы учим. В рамках регионов РФ существует значительный разброс по социально-демографическому профилю обучающихся. В отдельных субъектах РФ абсолютное большинство обучающихся – студенты и школьники. Следует понимать, что ожидаемое качество экономических последствий зависит от того этапа развития предпринимательства, на котором находится обучающийся. Ожидая рост числа инновационных компаний, необходимо фокусироваться на соответствующей нуждам региона демографии и вопросах, которые могут быть полезны предпринимателям. Игнорирование этих критериев может приводить к низкой эффективности вложений в обучение.

9. Глоссарий

Индекс предпринимательской образовательной активности (Индекс ПОА) - сводный интегральный расчетный показатель, отражающий уровень востребованности обучающих программ в сфере предпринимательства и вовлеченности российского населения в такие программы в качестве обучающихся (в возрасте от 14 лет) в субъектах РФ, рассчитываемый в соответствии с методикой, изложенной в Разделе «Методология проекта».

Исполнитель обучения – лицо, непосредственно оказывающее услуги по реализации обучающей программы в сфере предпринимательства.

Обучающие программы, обучающие программы в сфере предпринимательства – программы обучения в сфере предпринимательства, данные по которым получены от субъектов РФ в рамках регионального запроса Минэкономразвития России, а также от партнеров проекта (ПАО Сбербанк, ООО «Нетология» и др.), и использованы в рамках настоящего проекта, в том числе для целей расчета Индекса ПОА, включающие:

- образовательные программы среднего общего образования;
- образовательные программы среднего профессионального образования;
- образовательные программы высшего образования;
- основные программы профессионального обучения;
- дополнительные профессиональные программы;
- образовательные программы высшего образования в части профессиональных компетенций;
- дополнительные общеразвивающие программы;
- иные обучающие мероприятия - тренинги, семинары, мастер-классы и др.

Организатор обучения - лицо, оказывающее услуги по организации обучения по программам в сфере предпринимательства, информация о котором получена и использована в рамках настоящего проекта.

Предпринимательские компетенции - совокупность личностных и профессиональных качеств, позволяющих заниматься предпринимательством и отражающих уровень готовности лица решать специфические задачи, связанные с осуществлением предпринимательской деятельности. Предпринимательские компетенции включают: знания, необходимые деловые качества, умения, навыки, включая т.н. «гибкие навыки» (soft skills), опыт и поведенческие модели, а также набор личностных качеств, позволяющих заниматься предпринимательской деятельностью.

Предпринимательская образовательная активность - фактическая вовлеченность российского населения в процесс обучения в сфере предпринимательства в качестве обучающихся.

Профиль обучающегося - совокупность характеристик лица (пол, возраст, занятость, стаж трудовой деятельности, освоение (прохождение) различных образовательных программ различных уровней образования, данные об успеваемости, и др.), проходящего обучение по программе (программам) в сфере предпринимательства, позволяющий оценить специфику востребованности обучающих программ в сфере предпринимательства.

Рэнкинг регионов РФ по уровню предпринимательской образовательной активности (Рэнкинг ПОА) - распределение субъектов РФ в зависимости от уровня предпринимательской

образовательной активности населения в каждом субъекте РФ, соответствующего значению Индекса ПОА для каждого субъекта РФ, начиная с 1 места (наибольшее значение Индекса ПОА) до 85 места (наименьшее значение Индекса ПОА) в списке.

10. Авторский коллектив

- Кнатько Дмитрий Михайлович, к.э.н., доцент департамента стратегического и международного менеджмента Высшей школы бизнеса НИУ ВШЭ, заведующий лабораторией ПУЛ «Центр предпринимательства» Высшей школы бизнеса НИУ ВШЭ
- Дмитриев Юрий Александрович, к.ф.-м.н., исполнительный директор управления GR ПАО Сбербанк
- Приходина Юлия Александровна, Заместитель Председателя Совета ТПП РФ по финансово-промышленной и инвестиционной политике
- Каганов Вениамин Шаевич, д.э.н., Генеральный директор АРФГ
- Смельцова Светлана Вячеславовна, доцент департамента стратегического и международного менеджмента Высшей школы бизнеса НИУ ВШЭ
- Панферова Анна Сергеевна, аспирант Высшей школы бизнеса НИУ ВШЭ
- Киришева Кристина Юрьевна, Минэкономразвития России

и другие эксперты, вошедшие в рабочую группу АРФГ, созданную с целью проведения настоящего исследования.

Отдельную благодарность за помощь и участие в подготовке проекта выражаем:

- Веселовой Анне Сергеевне, доценту департамента стратегического и международного менеджмента Высшей школы бизнеса НИУ ВШЭ, директору Центра управления устойчивым развитием компаний Высшей школы бизнеса НИУ ВШЭ за экспертизу в рамках разработки методологии проекта
- Виктору Смирнову и Елизавете Крупенич, аспирантам Высшей школы бизнеса НИУ ВШЭ за помощь в сборе данных
- Яна Комарова, директор по работе с образовательными организациями Школы экспорта Российского экспортного центра за помощь в сборе данных
- Марина Гиря, заместитель руководителя направления по работе с гос. органами власти компании Нетология за помощь в сборе данных

11. Список использованной литературы

1. Верховская О. Р., Богатырева К.А., Дорохина М. В., Кнатько Д.М., Шмелева Э.В. Глобальный мониторинг предпринимательства //Высшая школа менеджмента Санкт-Петербургского государственного университета, Россия. – 2020.
2. Верховская О. Р., Богатырева К.А., Дорохина М. В., Ласкова А.К., Шмелева Э.В. Глобальный мониторинг предпринимательства //Высшая школа менеджмента Санкт-Петербургского государственного университета, Россия. – 2021.

3. Azoulay P. et al. Age and high-growth entrepreneurship //American Economic Review: Insights. – 2020. – Т. 2. – №. 1. – С. 65-82.
4. Bacigalupo, M., Kampylis, P., Punie, Y., Van den Brande, G. EntreComp: The entrepreneurship competence framework //Luxembourg: Publication Office of the European Union. – 2016. – Т. 10. – С. 593-884.
5. Komarkova I., Conrads J., Collado A. Entrepreneurship Competence: An Overview of Existing Concepts //Policies and Initiatives. depth case study report. – 2015.
6. Kraus S. et al. Entrepreneurial orientation and the business performance of SMEs: a quantitative study from the Netherlands //Review of Managerial Science. – 2012. – Т. 6. – С. 161-182.
7. Lackéus M. An emotion based approach to assessing entrepreneurial education //The International Journal of Management Education. – 2014. – Т. 12. – №. 3. – С. 374-396.
8. Lackéus M. Entrepreneurship in education: What, why, when, how //Background paper. – 2015.
9. Mitchelmore S., Rowley J. Entrepreneurial competencies: a literature review and development agenda //International journal of entrepreneurial Behavior & Research. – 2010. – Т. 16. – №. 2. – С. 92-111.
10. Reynolds, P. D., Gartner, W. B., Greene, P. G., Cox, L. W., Carter, N. M. The entrepreneur next door: Characteristics of individuals starting companies in America: An executive summary of the Panel Study of Entrepreneurial Dynamics. // Available at SSRN 1262320. – 2002.
11. Stel A., Carree M., Thurik R. The effect of entrepreneurial activity on national economic growth //Small business economics. – 2005. – Т. 24. – С. 311-321.
12. Urbano D., Aparicio S., Audretsch D. Twenty-five years of research on institutions, entrepreneurship, and economic growth: what has been learned? //Small Business Economics. – 2019. – Т. 53. – С. 21-49.
13. Wenekers S., Thurik R. Linking entrepreneurship and economic growth //Small business economics. – 1999. – Т. 13. – С. 27-56.

Контакты

Рабочая группа АРФГ по вопросам исследования: mzp@fincubator.ru

ПУЛ «Центр предпринимательства» Высшей школы бизнеса НИУ ВШЭ: dknatko@hse.ru

Ссылка на материалы исследования: